



# របាយការណ៍ ប្រចាំត្រីមាសទី៣

(គិតត្រឹមថ្ងៃទី៣០ ខែកញ្ញា ឆ្នាំ២០២០)

# ព័ត៌មានហិរញ្ញវត្ថុសង្ខេប

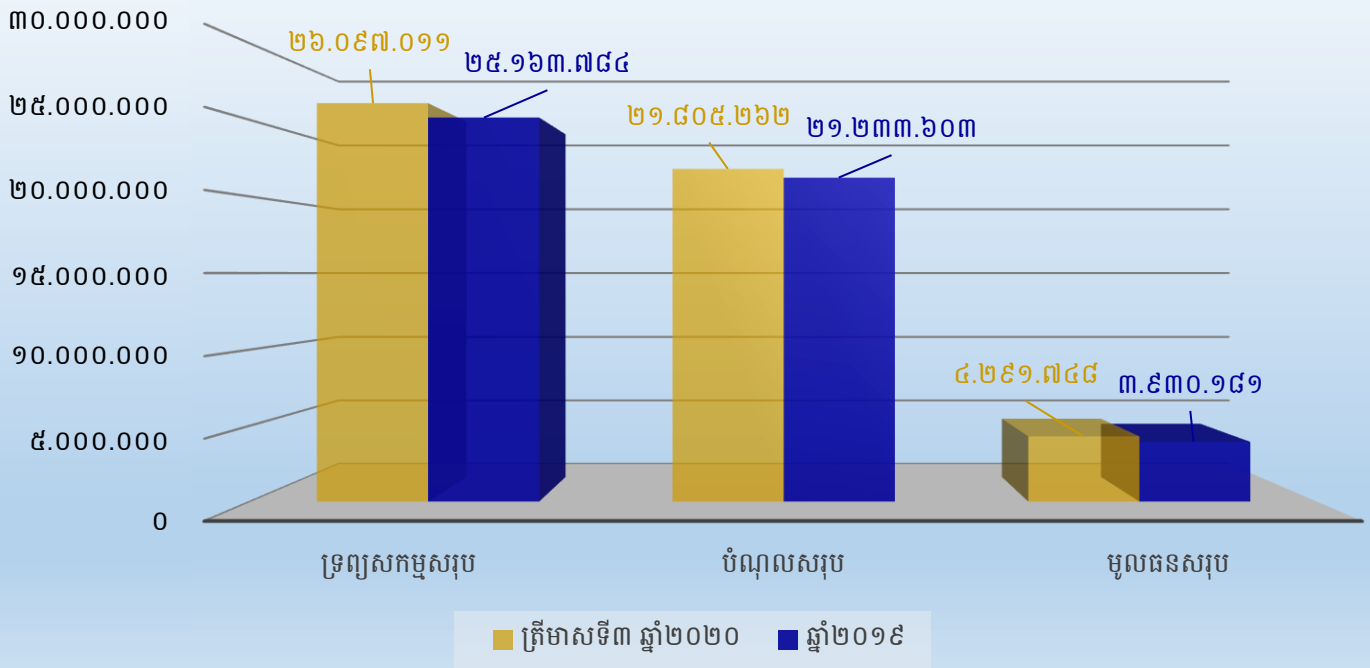
ស្ថានភាពហិរញ្ញវត្ថុ (គិតជាលានរៀល)	ត្រីមាសទី៣ ឆ្នាំ២០២០	ឆ្នាំ២០១៩
ទ្រព្យសកម្មសរុប	២៦.០៩៧.០១១	២៥.១៦៣.៧៨៤
បំណុលសរុប	២១.៨០៥.២៦២	២១.២៣៣.៦០៣
មូលធនសរុប	៤.២៩១.៧៤៨	៣.៩៣០.១៨១
លទ្ធផលហិរញ្ញវត្ថុ (គិតជាលានរៀល)	ត្រីមាសទី៣ ឆ្នាំ២០២០	ត្រីមាសទី៣ ឆ្នាំ២០១៩
ចំណូលសរុប	៥៨៤.២៤៦	៥៨៤.២៦៥
ចំណេញ/(ខាត) មុនបង់ពន្ធ	១៨០.៦៧១	១៤៤.៧៧៦
ចំណេញ/(ខាត) សុទ្ធក្នុងការិយបរិច្ឆេទ	១៤១.៩៤៦	១១៤.៩៦៤
លទ្ធផលលម្អិតក្នុងការិយបរិច្ឆេទ	១៤៣.៧១៧	១១៦.៨១២
អនុបាតហិរញ្ញវត្ថុ (%)	ត្រីមាសទី៣ ឆ្នាំ២០២០	ឆ្នាំ២០១៩
អនុបាតសាធនភាព	២៤,៤៤%	២៦,៣១%
អនុបាតបំណុលធៀបនឹងមូលធន	៥០៨,០៧%	៥៤០,២៧%
អនុបាតក្របខ័ណ្ឌសន្ទនីយភាព	១៦៨,៤៣%	១៦៧,២៧%
អនុបាតឥណទានមិនដំណើរការ (*)	៣,០២%	១,២៤%
អនុបាតឥណទានធៀបនឹងប្រាក់បញ្ញើ	៩១,៥៦%	៨៨,៨២%
អនុបាតផលចំណេញ	ត្រីមាសទី៣ ឆ្នាំ២០២០	ត្រីមាសទី៣ ឆ្នាំ២០១៩
អនុបាតចំណេញធៀបនឹងទ្រព្យសកម្មមធ្យម (ROAA)**	០,៥៦%	០,៤៦%
អនុបាតចំណេញធៀបនឹងមូលធនមធ្យម (ROAE) (**)	៣,៤១%	៣,១៣%
អនុបាតលទ្ធភាពសងការប្រាក់ (ដង)	២,១៨	១,៨៦
ចំណេញក្នុងមួយឯកតាមូលបត្រកម្មសិទ្ធិ (រៀល)	៣៣១,៧៨	២៧២,៤១
ភាគលាភក្នុងមួយឯកតាមូលបត្រកម្មសិទ្ធិ	គ្មាន	គ្មាន
អនុបាតហិរញ្ញវត្ថុសំខាន់ៗផ្សេងទៀត	គ្មាន	គ្មាន

(\*) ឥណទានមិនដំណើរការ = ឥណទាននៅដំណាក់កាលទី៣

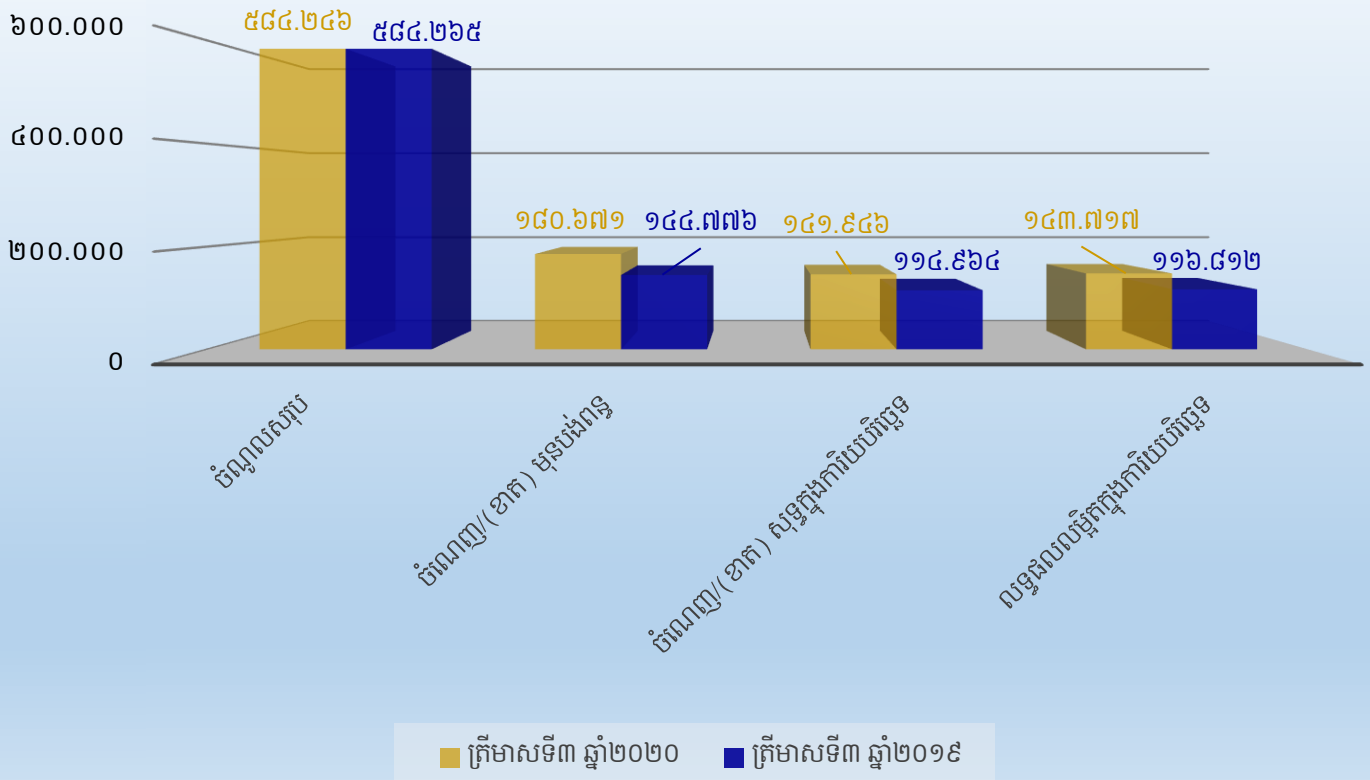
(\*\*) អនុបាតទាំងនេះមិនមែនជាអនុបាតប្រចាំឆ្នាំនោះទេ ហើយត្រូវបានគណនាដោយប្រើតួលេខលទ្ធផលលម្អិតសរុប រយៈពេល ៣ខែ ចាប់ពីថ្ងៃទី០១ ខែកក្កដា ដល់ថ្ងៃទី ៣០ ខែកញ្ញា ឆ្នាំ២០២០។

# ក្រាហ្វិកអំពីព័ត៌មានហិរញ្ញវត្ថុសង្ខេប

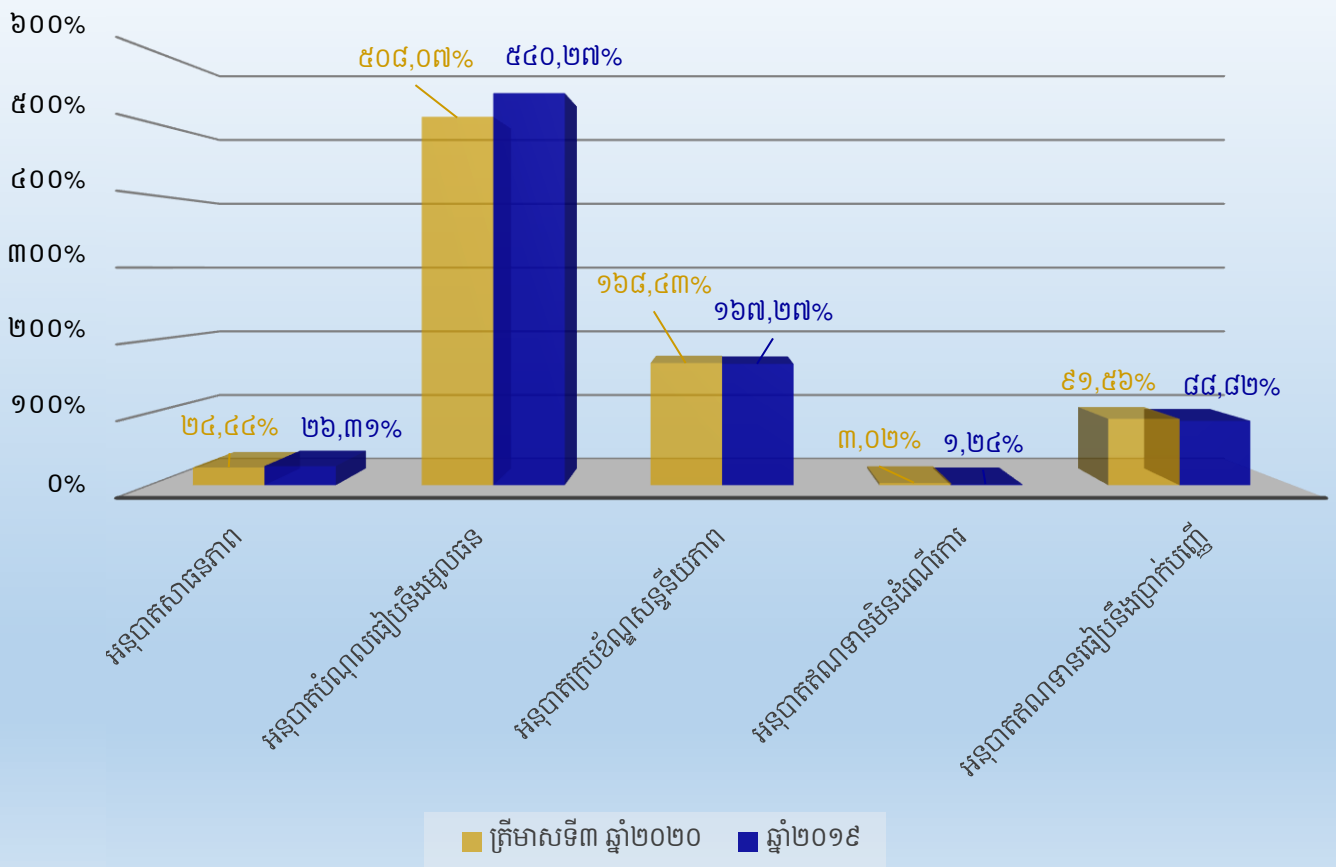
## ស្ថានភាពហិរញ្ញវត្ថុ (គិតជាលានរៀល)



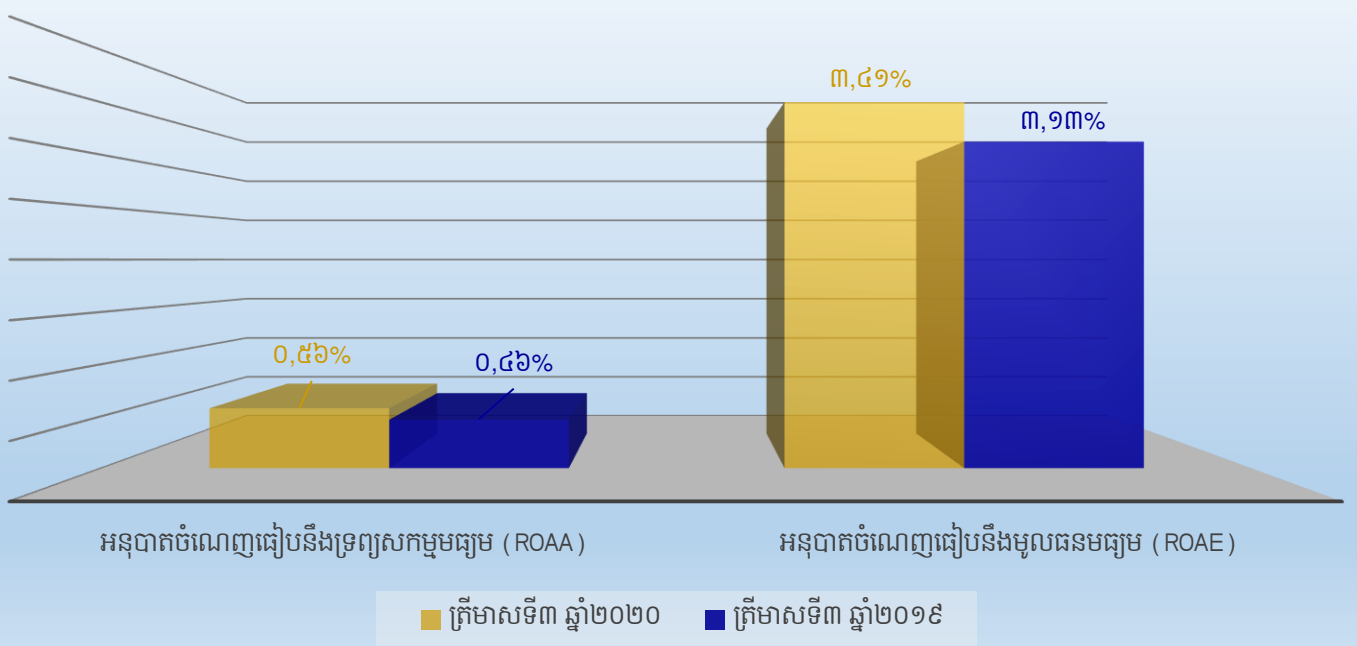
## ចំណេញ/(ខាត) (គិតជាលានរៀល)



### អនុបាតហិរញ្ញវត្ថុ (%)



### អនុបាតចំណេញភាព



# សមាសភាពក្រុមប្រឹក្សាភិបាល



លោក នាយ សៀន  
ប្រធានក្រុមប្រឹក្សាភិបាល



បណ្ឌិត អ៊ិន ចាន់នី  
អភិបាលប្រតិបត្តិ



លោក រិត្ន យូម៉េង  
អភិបាលប្រតិបត្តិ



លោក Stéphane Mangiavacca  
អភិបាលមិនប្រតិបត្តិ



លោក Kenichiro Mori  
អភិបាលមិនប្រតិបត្តិ



លោកស្រី Mirjam Janssen  
អភិបាលមិនប្រតិបត្តិ



បណ្ឌិត Pieter Kooi  
អភិបាលឯករាជ្យ



លោក Ian Samuel Lydall  
អភិបាលឯករាជ្យ



លោក រ៉ាន់ ស៊ូអៀង  
អភិបាលឯករាជ្យ  
(បានតែងតាំងនៅថ្ងៃទី០២ខែកញ្ញាឆ្នាំ២០២០)

**សេចក្តីថ្លែងរបស់ប្រធានក្រុមប្រឹក្សាភិបាល**

តាងនាមឲ្យធនាគារ អេស៊ីលីដា ភីអិលស៊ី (“ធនាគារ”) និងតាងនាមឲ្យក្រុមប្រឹក្សាភិបាល ខ្ញុំបាទមានកិត្តិយស និងសេចក្តីសោមនស្សរីករាយ សូមធ្វើការបង្ហាញជូនភាគីពាក់ព័ន្ធអំពីរបាយការណ៍ហិរញ្ញវត្ថុប្រចាំត្រីមាសទី៣ ឆ្នាំ២០២០ របស់ធនាគារសម្រាប់រយៈពេល គិតចាប់ពីថ្ងៃទី០១ ខែកក្កដា ឆ្នាំ២០២០ ដល់ថ្ងៃទី៣០ ខែកញ្ញា ឆ្នាំ២០២០។

នៅត្រីមាសនេះ យើងរីករាយជាមួយនឹងការអនុវត្ត និងវឌ្ឍនភាព តាមយុទ្ធសាស្ត្រអាជីវកម្មរបស់ធនាគារ ដែលសម្រេចបាននូវលទ្ធផលជាវិជ្ជមានដូចខាងក្រោម៖

គិតត្រឹមថ្ងៃទី៣០ ខែកញ្ញា ឆ្នាំ២០២០ ប្រាក់បញ្ញើសរុបបានកើនឡើងចំនួន ១៥៨,១៧ លានដុល្លារអាមេរិក ហើយសមតុល្យឥណទានសរុបបានកើនឡើងចំនួន ២៦៤,៥៤ លានដុល្លារអាមេរិក បើធៀបនឹងដំណាច់ឆ្នាំ២០១៩។

នៅក្នុងត្រីមាសទី៣ ឆ្នាំ២០២០ នេះ ធនាគារ អេស៊ីលីដា ភីអិលស៊ី ទទួលបានប្រាក់ចំណេញសុទ្ធចំនួន ៣៤,៦២ លានដុល្លារអាមេរិក ដោយកើនឡើង ២៤,៨៦% ស្មើនឹង ៦,៨៩ លានដុល្លារអាមេរិក បើធៀបនឹងត្រីមាសទី៣ ឆ្នាំ២០១៩។ ធនាគារទទួលបានអនុបាតចំណេញធៀបនឹងទ្រព្យសកម្មមធ្យមចំនួន ០,៥៦% ដោយកើនឡើងចំនួន ០,១០% បើធៀបនឹងត្រីមាសទី៣ ក្នុងឆ្នាំ២០១៩ និងទទួលបានអនុបាតចំណេញធៀបនឹងមូលធនមធ្យមចំនួន ៣,៤១% ដោយកើនឡើងចំនួន ០,២៨% បើធៀបនឹងត្រីមាសទី៣ ក្នុងឆ្នាំ២០១៩។

យោងតាមរបាយការណ៍របស់ធនាគារ វិនិយោគិនសាធារណៈរបស់ធនាគារបានកើនឡើងចំនួន ៣៣,៥៧% ដែលកើនឡើងពី ២.៤៩៦នាក់ ដល់ ៣.៣៣៤នាក់ ដោយគិតចាប់ពីថ្ងៃដែលធនាគារចុះបញ្ជីមូលបត្រកម្មសិទ្ធិ រហូតមកត្រឹមចុងត្រីមាសទី៣ ឆ្នាំ២០២០ ដែលកំណើននេះបានបង្ហាញថា វិនិយោគិនសាធារណៈនៅតែបន្តវិនិយោគមូលនិធិរបស់ពួកគេប្រកបដោយទំនុកចិត្ត ទោះស្ថិតក្នុងអំឡុងពេលជួបវិបត្តិកូវីដ-១៩ ក៏ដោយ។

នៅក្នុងពាក់កណ្តាលត្រីមាសទី៣ ឆ្នាំ២០២០ នេះ ព្រះរាជាណាចក្រកម្ពុជាជួបប្រទះនូវការគំរាមកំហែងដោយសារជំនន់ទឹកភ្លៀងដែលបង្កផលប៉ះពាល់ដល់វិស័យកសិកម្ម ហេដ្ឋារចនាសម្ព័ន្ធនិងលំនៅដ្ឋាន ទ្រព្យសម្បត្តិ និងការរស់នៅរបស់ប្រជាជននៅតាមតំបន់មួយចំនួន។ ស្ថិតនៅក្នុងស្ថានភាពនេះ ធនាគារ អេស៊ីលីដា ភីអិលស៊ី បានចូលរួមចំណែកជាមួយរាជរដ្ឋាភិបាល និងបានបរិច្ចាគថវិកាចំនួន ២៥ម៉ឺនដុល្លារអាមេរិក ដើម្បីជួយសង្គ្រោះប្រជាពលរដ្ឋរងគ្រោះដោយទឹកជំនន់ ដែលកំពុងកើតមាននៅក្នុងប្រទេស។

យើងខ្ញុំសូមថ្លែងអំណរគុណ និងសំដែងនូវការដឹងគុណយ៉ាងជ្រាលជ្រៅចំពោះភាគីពាក់ព័ន្ធទាំងអស់ដែលបានគាំទ្រធនាគារនៅក្នុងយុគសម័យថ្មីនៃក្រុមហ៊ុនចុះបញ្ជី និងធ្វើឲ្យធនាគារសម្រេចបាននូវផែនការប្រកបដោយជោគជ័យ។





# មាតិកា

ព័ត៌មានហិរញ្ញវត្ថុសង្ខេប.....	i
ក្រាហ្វិកអំពីព័ត៌មានហិរញ្ញវត្ថុសង្ខេប .....	ii
សមាសភាពក្រុមប្រឹក្សាភិបាល .....	iv
សេចក្តីថ្លែងរបស់ប្រធានក្រុមប្រឹក្សាភិបាល.....	v
ផ្នែកទី១- ព័ត៌មានទូទៅពាក់ព័ន្ធនឹងបុគ្គលចុះបញ្ជីលក់មូលបត្រ.....	១
ក- អត្តសញ្ញាណបុគ្គលចុះបញ្ជីលក់មូលបត្រ.....	១
ខ- លក្ខណៈនៃធុរកិច្ច.....	១
គ- ព្រឹត្តិការណ៍សំខាន់ៗប្រចាំត្រីមាសរបស់បុគ្គលចុះបញ្ជីលក់មូលបត្រ .....	២
ផ្នែកទី ២-ព័ត៌មានអំពីលទ្ធផលប្រតិបត្តិការធុរកិច្ច .....	២
ក-លទ្ធផលប្រតិបត្តិការធុរកិច្ច ដោយរួមបញ្ចូលព័ត៌មានធុរកិច្ចតាមផ្នែក .....	២
ខ-រចនាសម្ព័ន្ធចំណូល.....	៤
ផ្នែកទី ៣-របាយការណ៍ហិរញ្ញវត្ថុដែលបានត្រួតពិនិត្យឡើងវិញដោយសវនករឯករាជ្យ.....	៥
ផ្នែកទី ៤-ការពិភាក្សា និងការវិភាគរបស់គណៈគ្រប់គ្រង.....	៦
ក-ទិដ្ឋភាពទូទៅនៃប្រតិបត្តិការ.....	៦
ខ-កត្តាសំខាន់ៗដែលប៉ះពាល់លើផលចំណេញ.....	៩
គ-ការប្រែប្រួលសំខាន់ៗលើការលក់ និងចំណូល.....	១០
ឃ-ផលប៉ះពាល់នៃការប្តូររូបិយប័ណ្ណ អត្រាការប្រាក់ និងថ្លៃទំនិញ.....	១០
ង-ផលប៉ះពាល់នៃអតិផរណា.....	១០
ច-គោលនយោបាយសេដ្ឋកិច្ច សារពើពន្ធ និងរូបិយវត្ថុ របស់រាជរដ្ឋាភិបាល .....	១០
ហត្ថលេខាអភិបាលរបស់បុគ្គលចុះបញ្ជីលក់មូលបត្រ .....	១២

**ផ្នែកទី១- ព័ត៌មានទូទៅពាក់ព័ន្ធនឹងបុគ្គលចុះបញ្ជីលក់មូលបត្រ**

**ក- អត្តសញ្ញាណបុគ្គលចុះបញ្ជីលក់មូលបត្រ**

ឈ្មោះក្រុមហ៊ុនជាអក្សរខ្មែរ	ធនាគារ អេស៊ីលីដា ភីអិលស៊ី
ជាអក្សរឡាតាំង	ACLEDA Bank Plc.
លេខកូដស្តង់ដារ	KH900090000M
ទីស្នាក់ការ	អគារលេខ៦១ មហាវិថីព្រះមុនីវង្ស សង្កាត់ស្រះចក ខណ្ឌដូនពេញ រាជធានីភ្នំពេញ ព្រះរាជាណាចក្រកម្ពុជា
លេខទូរស័ព្ទ	+៨៥៥ (០)២៣ ៩៩៨ ៧៧៧ / ៤៣០ ៩៩៩
លេខទូរសារ	+៨៥៥ (០)២៣ ៤៣០ ៥៥៥
គេហទំព័រ	www.acledabank.com.kh
អ៊ីម៉ែល	acledabank@acledabank.com.kh
លេខវិញ្ញាបនបត្រចុះបញ្ជីពាណិជ្ជកម្ម	០០០០៣០៧៧ ចុះថ្ងៃទី០៥ ខែមិថុនា ឆ្នាំ២០០០ ចេញដោយក្រសួងពាណិជ្ជកម្ម
លេខអាជ្ញាបណ្ណអាជីវកម្ម	០៦ ចុះថ្ងៃទី២៨ ខែវិច្ឆិកា ឆ្នាំ២០០៦ ចេញដោយ ធនាគារជាតិ នៃ កម្ពុជា
សេចក្តីសម្រេចអនុញ្ញាត និងចុះបញ្ជី ឯកសារផ្តល់ព័ត៌មាន	លេខ០៥៣/២០គ.ម.ក./ស.ស.វ. ចុះថ្ងៃទី១៩ ខែមីនា ឆ្នាំ២០២០ ចេញដោយគណៈកម្មការមូលបត្រកម្ពុជា (គ.ម.ក.)
ឈ្មោះបុគ្គលតំណាងបុគ្គលចុះបញ្ជី លក់មូលបត្រ	<b>បណ្ឌិត អ៊ុន ចាន់នី</b>

**ខ- លក្ខណៈនៃចុះបញ្ជី**

ធនាគារ អេស៊ីលីដា ភីអិលស៊ី គឺជាធនាគារពាណិជ្ជដែលមានសាខា និងបណ្តាញការិយាល័យធំជាងគេបង្អស់នៅក្នុងព្រះរាជាណាចក្រកម្ពុជា។ ធនាគារបានចុះបញ្ជីនៅក្នុង ជ.ម.ក. ចាប់តាំងពីថ្ងៃទី២៥ ខែឧសភា ឆ្នាំ២០២០។ បច្ចុប្បន្ននេះធនាគារមានក្រុមហ៊ុនបុត្រសម្ព័ន្ធចំនួន៤ រួមមាន៖ ធនាគារ អេស៊ីលីដា ឡាវ លីមីតធីត ស្ថាប័នមីក្រូហិរញ្ញវត្ថុ អេស៊ីលីដា មីយ៉ាន់ម៉ា ក្រុមហ៊ុន អេស៊ីលីដា ស៊ីឃ្យូរីធី ភីអិលស៊ី និងវិទ្យាស្ថាន ពាណិជ្ជសាស្ត្រ អេស៊ីលីដា។



**គ- ព្រឹត្តិការណ៍សំខាន់ៗប្រចាំត្រីមាសរបស់បុគ្គលចុះបញ្ជីលក់មូលបត្រ**

- ធនាគារ អេស៊ីលីដា ភីអិលស៊ី បានចុះកិច្ចព្រមព្រៀងទទួលហិរញ្ញប្បទានរយៈពេលវែងចំនួន ១៣០ លានដុល្លារអាមេរិក ពីធនាគារ CHINA DEVELOPMENT BANK (CDB) ដែលជាស្ថាប័នអភិវឌ្ឍន៍ហិរញ្ញវត្ថុធំជាងគេក្នុងពិភពលោក។ ហិរញ្ញប្បទាននេះ គឺជាប្រភពទុនមួយនៃប្រភពទុនផ្សេងទៀត សម្រាប់គាំទ្រដល់ការរីកចម្រើនរយៈពេលវែងរបស់ធនាគារ និងការអភិវឌ្ឍសហគ្រាសខ្នាតតូច និងមធ្យមនៅប្រទេសកម្ពុជា។
- ធនាគារបានបញ្ចុះអត្រាការប្រាក់ពី ០,៤% រហូតដល់ ១% ក្នុង១ឆ្នាំ បន្ថែមទៀត លើការស្នើសុំឥណទានថ្មីគ្រប់ប្រភេទ ដើម្បីចូលរួមគាំទ្រការរីកលូតលាស់អាជីវកម្មរបស់អតិថិជន។
- ធនាគារបានដាក់ឱ្យដំណើរការសេវាផ្ទេរប្រាក់ និងដាក់-ដកប្រាក់ ជាមួយគ្រឹះស្ថាន យេស អិនវេស្តមេន ម.ក។ កិច្ចសហប្រតិបត្តិការនេះនឹងអាចពង្រីកសេវាផ្ទេរប្រាក់ និងដាក់-ដកប្រាក់របស់ស្ថាប័នទាំងពីរឱ្យកាន់តែទូលំទូលាយថែមទៀត និងលើកកម្ពស់ការប្រើប្រាស់បច្ចេកវិទ្យាហិរញ្ញវត្ថុ (FinTech) ប្រកបដោយប្រសិទ្ធភាព និងសុវត្ថិភាពខ្ពស់។
- ធនាគារបានសហការជាមួយក្រសួងសាធារណការ និងដឹកជញ្ជូន ដាក់ឱ្យដំណើរការសេវាបង់កម្រៃសេវាសាធារណៈរបស់ក្រសួងសាធារណការ និងដឹកជញ្ជូន តាមរយៈអេស៊ីលីដាទាន់ចិត្ត (ACLEDA App)។

**ផ្នែកទី ២-ព័ត៌មានអំពីលទ្ធផលប្រតិបត្តិការធុរកិច្ច**

**ក-លទ្ធផលប្រតិបត្តិការធុរកិច្ច ដោយរួមបញ្ចូលព័ត៌មានធុរកិច្ចតាមផ្នែក**

**▪ ប្រតិបត្តិការក្នុងវិស័យធនាគារ**

មានធនាគារពាណិជ្ជចំនួន៥២ (ធនាគារក្នុងស្រុកចំនួន២២ បុត្រសម្ព័ន្ធធនាគារបរទេសចំនួន១៧ និងសាខាធនាគារបរទេសចំនួន១៣) ធនាគារឯកទេសចំនួន១៤ (ធនាគារក្នុងស្រុកចំនួន០៦ និងធនាគារបរទេសចំនួន០៨) គ្រឹះស្ថានមីក្រូហិរញ្ញវត្ថុចំនួន៨១ (គ្រឹះស្ថានមីក្រូហិរញ្ញវត្ថុទទួលប្រាក់បញ្ញើចំនួន០៥ និងគ្រឹះស្ថានមីក្រូហិរញ្ញវត្ថុមិនទទួលប្រាក់បញ្ញើចំនួន៧៦) ក្រុមហ៊ុនភតិសន្យាចំនួន១៥ ការិយាល័យតំណាងធនាគារបរទេសចំនួន០៦ គ្រឹះស្ថានផ្តល់សេវាទូទាត់ចំនួន២៤ និងគ្រឹះស្ថានឥណទានជនបទចំនួន២៤៦។<sup>(៦)(១៣)</sup>

**▪ ប្រតិបត្តិការអាជីវកម្ម និងចំណែកទីផ្សាររបស់ធនាគារ អេស៊ីលីដា នៅក្នុងវិស័យធនាគារ:**

ធនាគារ អេស៊ីលីដា ភីអិលស៊ី មានចំណែកទីផ្សារ ១៥,៦៥% និង ១៤,១២% រៀងគ្នាសម្រាប់ប្រាក់បញ្ញើ និងឥណទាន គិតត្រឹមដំណាច់ខែកក្កដា ឆ្នាំ២០២០។

គិតនៅត្រឹមដំណាច់ខែកញ្ញា ឆ្នាំ២០២០ ធនាគារ អេស៊ីលីដា និងក្រុមហ៊ុនបុត្រសម្ព័ន្ធរបស់ខ្លួនទទួលបានលទ្ធផលល្អទាំងការលក់ និងចំណូល។ លទ្ធផលសំខាន់ៗសម្រេចបានគិតត្រឹមដំណាច់ខែកញ្ញា ឆ្នាំ២០២០ មានដូចខាងក្រោម៖

លទ្ធផលសំខាន់ៗ	លទ្ធផលសម្រេចបាន	
	ត្រីមាសទី៣ ឆ្នាំ២០២០	ឆ្នាំ២០១៩
<b>សេវាឥណទាន</b>		
ចំនួនឥណទានសកម្ម	៥៥១.០៥៥	៥៣៦.៨៩១
សមតុល្យឥណទានសរុប (លានរៀល)	១៦.៩៩០.៤២១	១៥.៨០៨.៨១៤
<b>សេវាបញ្ជី-សន្សំ</b>		
ចំនួនគណនីសរុប	២.៨១៥.៨២០	២.៦២០.៧៧៨
ចំនួនទឹកប្រាក់សរុប (លានរៀល)	១៨.៥៥៦.៨៨៩	១៧.៧៩៩.១៨៤
<b>សេវាធនាគារអេឡិចត្រូនិក</b>		
<b>ប័ណ្ណអេធីអិម អេស៊ីលីដា</b>		
ចំនួនប័ណ្ណបោះផ្សាយសរុប	១.៣៧១.៨៨៧	១.២៧៧.៧២៥
ចំនួនប្រតិបត្តិការសរុប	១៤.៦៥៧.១៧០	២០.៤០៣.២០០
ទំហំទឹកប្រាក់សរុប (លានរៀល)	១០.២៥៤.២០៥	១២.៥៤៨.០៦៦
<b>សេវាធនាគារចល័ត</b>		
ចំនួនអ្នកប្រើប្រាស់សរុប	១.៦៧៦.៤៣២	១.២៧៦.៥២៨
ចំនួនប្រតិបត្តិការសរុប	៣៤.៥០២.៥៥៧	២៨.២៦៤.៩៧២
ទំហំទឹកប្រាក់សរុប (លានរៀល)	៤០.៩៤៤.២៤៩	៣៧.៣០៣.១៣៧
<b>សេវាអេស៊ីលីដាអ៊ីនធើណែត</b>		
ចំនួនអ្នកប្រើប្រាស់សរុប	១១.៩០៣	១១.៣៣១
ចំនួនប្រតិបត្តិការសរុប	៦៣៣.២៥៦	៥១០.២៩៧
ទំហំទឹកប្រាក់សរុប (លានរៀល)	៨.៤៥៤.៤៩០	៥.២៣៥.៦១៦
<b>សេវាអេស៊ីលីដាអ៊ីឌុមមេស</b>		
ចំនួនដៃគូអាជីវកម្មសរុប	៤៥	៤៨
ចំនួនប្រតិបត្តិការសរុប	៣០០.០៧១	៤៦៧.៦៦៨
ទំហំទឹកប្រាក់សរុប (លានរៀល)	២៤៩.៦៣៨	២១៣.២៦២

<b>ម៉ាស៊ីនអេធីអឹម អេស៊ីលីដា</b>		
ចំនួនម៉ាស៊ីនសរុប	៧២៣	៦៨៣
ចំនួនប្រតិបត្តិការសរុប	១៧.៨០៣.៩០៩	២៤.១៨១.២៣១
ទំហំទឹកប្រាក់សរុប (លានរៀល)	១២.៩៧០.៤០៩	១៥.៩២៩.១៩៧
<b>ម៉ាស៊ីនឆ្លុកកាត អេស៊ីលីដា</b>		
ចំនួនម៉ាស៊ីនឆ្លុកកាតសរុប	៤.២៥២	៤.២៨៩
ចំនួនប្រតិបត្តិការសរុប	១.៧៩៤.១៤៤	២.៤១២.៩៣៨
ទំហំទឹកប្រាក់សរុប (លានរៀល)	៥០៥.២៧៩	៨៤៩.៣៩២
<b>កូដ QR នៅតាមហាងទំនិញនានា</b>		
ចំនួនពាណិជ្ជករបំពាក់កូដ QR	៥៦.៦៦៧	៣០.៩៨៩
ចំនួនប្រតិបត្តិការសរុប	១.៣៨០.៦០៦	៧៣៥.៣១២
ទំហំទឹកប្រាក់សរុប (លានរៀល)	១២៩.៨៥៣	៩០.៨៨៦
<b>បណ្តាញប្រតិបត្តិការ និង បុគ្គលិក</b>		
<b>ធនាគារ អេស៊ីលីដា ភីអិលស៊ី</b>		
ចំនួនការិយាល័យសរុប	២៦៣	២៦២
ចំនួនបុគ្គលិកសរុប	១១.៩៨៤	១១.៩៩៧
<b>ក្រុមហ៊ុនបុត្រសម្ព័ន្ធ (ក្នុង និង ក្រៅប្រទេស)</b>		
ចំនួនការិយាល័យសរុប	៥៦	៥៣
ចំនួនបុគ្គលិកសរុប	១.៦៩៩	១.៦៥៨

**ខ-វេទនាសម្ព័ន្ធចំណូល**

ល.រ	ប្រភពចំណូល (លានរៀល)	ត្រីមាសទី៣ ឆ្នាំ២០២០		ត្រីមាសទី៣ ឆ្នាំ២០១៩	
		ចំនួន	ភាគរយ	ចំនួន	ភាគរយ
១	ចំណូលការប្រាក់	៥២៣.៥១១	៨៩,៦០%	៥១១.២៩០	៨៧,៥១%
២	ចំណូលកម្រៃ និងជើងសារ	៤៦.៥៤៨	៧,៩៧%	៥០.៨៦៨	៨,៧១%
៣	ចំណូលផ្សេងៗ	១៤.១៨៧	២,៤៣%	២២.១០៧	៣,៧៨%
	<b>ចំណូលសរុប</b>	<b>៥៨៤.២៤៦</b>	<b>១០០%</b>	<b>៥៨៤.២៦៥</b>	<b>១០០%</b>

# ផ្នែកទី ៣-របាយការណ៍ហិរញ្ញវត្ថុដែលបានត្រួតពិនិត្យឡើងវិញដោយសវនករឯករាជ្យ

សូមពិនិត្យមើលឧបសម្ព័ន្ធដែលបានភ្ជាប់មកជាមួយ  
របាយការណ៍ហិរញ្ញវត្ថុដែលត្រូវបានត្រួតពិនិត្យឡើងវិញដោយសវនករឯករាជ្យ

## ផ្នែកទី ៤-ការពិភាក្សា និងការវិភាគរបស់គណៈគ្រប់គ្រង

ការពិភាក្សា និងការវិភាគខាងក្រោមនេះផ្ដោតសំខាន់លើលទ្ធផលប្រតិបត្តិការ និងលទ្ធផលហិរញ្ញវត្ថុដោយផ្អែកលើរបាយការណ៍ហិរញ្ញវត្ថុចន្លោះពេលគិតត្រឹមថ្ងៃទី៣០ ខែកញ្ញា ឆ្នាំ២០២០ ដែលត្រូវបានត្រួតពិនិត្យដោយសវនករឯករាជ្យ។

របាយការណ៍ហិរញ្ញវត្ថុចន្លោះពេល ត្រូវបានរៀបចំឡើងដោយអនុលោមតាមស្តង់ដាររបាយការណ៍ហិរញ្ញវត្ថុអន្តរជាតិនៃកម្ពុជា (ស.វ.ហ.អ.ក)។ មានតែសមាសធាតុសំខាន់ៗនៃរបាយការណ៍ហិរញ្ញវត្ថុ និងកត្តាសំខាន់ៗដែលប៉ះពាល់ដល់ប្រាក់ចំណេញរបស់ធនាគារប៉ុណ្ណោះត្រូវបានយកមកធ្វើការពិភាក្សា និងវិភាគ។

### ក-ទិដ្ឋភាពទូទៅនៃប្រតិបត្តិការ

#### ១-ការវិភាគចំណូល

ធនាគារ អេស៊ីលីដា ភីអិលស៊ី មានប្រភពចំណូលធំៗចំនួនបីគឺ ចំណូលការប្រាក់ ចំណូលកម្រៃនិងជើងសារ និងចំណូលផ្សេងៗ។

- ចំណូលការប្រាក់៖ រួមមានចំណូលការប្រាក់ពីឥណទាននិងបុរេប្រទាន ចំណូលការប្រាក់ពីប្រាក់បញ្ញើនៅធនាគារផ្សេងៗ និងការវិនិយោគហិរញ្ញវត្ថុ។
- ចំណូលកម្រៃ និងជើងសារ៖ រួមមានកម្រៃជើងសារ កម្រៃជើងសារបានពីភ្នាក់ងារធានារ៉ាប់រង កម្រៃពីម៉ាស៊ីនអេធីអឹម កម្រៃពីការសងឥណទានមុនកាលកំណត់ កម្រៃពីសេវាប្រាក់បញ្ញើ កម្រៃពីសេវាធានា និងកម្រៃពីការបណ្តុះបណ្តាល។
- ចំណូលផ្សេងៗ៖ រួមមានចំណេញពីការប្តូររូបិយប័ណ្ណ ចំណេញពីការលក់ទ្រព្យនិងបរិក្ខារ ភាគលាភលើការវិនិយោគហិរញ្ញវត្ថុ និងចំណូលផ្សេងៗ។

#### ២-ការវិភាគចំណូលតាមផ្នែក

ល.រ	ប្រភពចំណូល (គិតជាលានរៀល)	ត្រីមាសទី៣ ឆ្នាំ២០២០		ត្រីមាសទី៣ ឆ្នាំ២០១៩	
		ចំនួន	ភាគរយ	ចំនួន	ភាគរយ
១	ចំណូលការប្រាក់	៥២៣.៥១១	៨៩,៦០%	៥១១.២៩០	៨៧,៥១%
២	ចំណូលកម្រៃ និងជើងសារ	៤៦.៥៤៨	៧,៩៧%	៥០.៨៦៨	៨,៧១%
៣	ចំណូលផ្សេងៗ	១៤.១៨៧	២,៤៣%	២២.១០៧	៣,៧៨%
<b>ចំណូលសរុប</b>		<b>៥៨៤.២៤៦</b>	<b>១០០%</b>	<b>៥៨៤.២៦៥</b>	<b>១០០%</b>

ចំណូលសរុបចំនួន ៥៨៤.២៤៦ លានរៀល ក្នុងត្រីមាសទី៣ ឆ្នាំ២០២០ ភាគច្រើនបានមកពីចំណូលការប្រាក់ដែលមានចំណែក ៨៩,៦០% នៃចំណូលសរុប និងមានចំនួនប្រហាក់ប្រហែលគ្នា បើប្រៀបធៀបទៅនឹងចំណូលសរុបក្នុងត្រីមាសទី៣ ឆ្នាំ២០១៩។

### ៣-ការវិភាគគម្លាតចំណេញដុល

របាយការណ៍ចំណេញ ឬខាត និងលទ្ធផលលម្អិតផ្សេងៗ របស់ធនាគារ អេស៊ីលីដា ភីអិលស៊ី បានរៀបចំក្នុងទម្រង់ជា របាយការណ៍ដែលមិនបង្ហាញពីគម្លាតចំណេញដុលទេ។ ចំណូលការប្រាក់សុទ្ធដែលទទួលបានមកពីចំណូលការប្រាក់សរុប ដកនឹងចំណាយការប្រាក់សរុប ដែលនឹងត្រូវយកមកបង្ហាញនៅក្នុងការវិភាគចំណេញ/(ខាត) មុនបង់ពន្ធ ដូចខាងក្រោម។

### ៤-ការវិភាគចំណេញ/(ខាត) មុនបង់ពន្ធ

របាយការណ៍ចំណេញ ឬខាត (លានរៀល)	ត្រីមាសទី៣ ឆ្នាំ២០២០	ត្រីមាសទី៣ ឆ្នាំ២០១៩	គម្លាត	
			ចំនួន	ភាគរយ
ចំណូលការប្រាក់	៥២៣.៥១១	៥១១.២៩០	១២.២២១	២,៣៩%
ចំណាយការប្រាក់	(១៥២.៨៩១)	(១៦៨.៤៧៦)	១៥.៥៨៥	-៩,២៥%
<b>ចំណូលការប្រាក់សុទ្ធ</b>	<b>៣៧០.៦២០</b>	<b>៣៤២.៨១៤</b>	<b>២៧.៨០៦</b>	<b>៨,១១%</b>
ចំណូលកម្រៃ និងជើងសា	៤៦.៥៤៨	៥០.៨៦៨	(៤.៣២០)	-៨,៤៩%
ចំណាយកម្រៃ និងជើងសា	(២.២៨៦)	(៦៣៧)	(១.៦៤៩)	២៥៨,៨៧%
<b>ចំណូលកម្រៃ និងជើងសាសុទ្ធ</b>	<b>៤៤.២៦២</b>	<b>៥០.២៣១</b>	<b>(៥.៩៦៩)</b>	<b>-១១,៨៨%</b>
សំវិធានធនសម្រាប់ការខាតបង់ឱនភាពនៃ តម្លៃរបស់ឥណទាន និងបុរេប្រទាន ប្រាក់ បញ្ញើនៅធនាគារផ្សេងៗ និងគណនីត្រូវ ទទួលផ្សេងៗ	(៣២.៥៤៨)	(៤៦.០១៧)	១៣.៤៦៩	-២៩,២៧%
សំវិធានធនសម្រាប់ការខាតបង់ឱនភាពនៃ តម្លៃរបស់កិច្ចសន្យាក្រៅតារាងតុល្យការ	(៦២១)	៦៨	(៦៨៩)	១.០១៣,២៤%
<b>ឱនភាពនៃតម្លៃខាតបង់សុទ្ធ</b>	<b>(៣៣.១៦៩)</b>	<b>(៤៥.៩៤៩)</b>	<b>១២.៧៨០</b>	<b>-២៧,៨១%</b>
<b>ចំណូលសុទ្ធបន្ទាប់ពីសំវិធានធនសម្រាប់ ឱនភាពនៃតម្លៃ</b>	<b>៣៨១.៧១៤</b>	<b>៣៤៧.០៩៦</b>	<b>៣៤.៦១៨</b>	<b>៩,៩៧%</b>
ចំណូលផ្សេងៗ	១៤.១៨៧	២២.១០៧	(៧.៩២០)	-៣៥,៨៣%
ចំណាយទូទៅ និងរដ្ឋបាល	(២១៥.២៣០)	(២២៤.៤២៧)	៩.១៩៧	-៤,១០%
<b>ចំណេញមុនចំណាយពន្ធលើប្រាក់ចំណេញ</b>	<b>១៨០.៦៧១</b>	<b>១៤៤.៧៧៦</b>	<b>៣៥.៨៩៥</b>	<b>២៤,៧៩%</b>

នៅត្រីមាសទី៣ ឆ្នាំ២០២០ ប្រាក់ចំណេញមុនចំណាយពន្ធលើប្រាក់ចំណេញបានកើនឡើង ៣៥.៨៩៥ លានរៀល ឬ ២៤,៧៩% បើប្រៀបធៀបនឹងត្រីមាសទី៣ ឆ្នាំ២០១៩។ ចំណូលការប្រាក់បានកើនឡើង ២,៣៩% ខណៈពេលដែល ចំណាយការប្រាក់បានថយចុះ ៩,២៥% ដែលនាំឱ្យមានការកើនឡើងនូវចំណូលការប្រាក់សុទ្ធ ៨,១១%។

**៥-ការវិភាគចំណេញ/(ខាត) ក្នុងការិយបរិច្ឆេទ**

របាយការណ៍ចំណេញ ឬខាត (លានរៀល)	ត្រីមាសទី៣ ឆ្នាំ២០២០	ត្រីមាសទី៣ ឆ្នាំ២០១៩	គម្លាត	
			ចំនួន	ភាគរយ
ចំណេញមុនចំណាយពន្ធលើប្រាក់ចំណេញ	១៨០.៦៧១	១៤៤.៧៧៦	៣៥.៨៩៥	២៤,៧៩%
ចំណាយពន្ធលើប្រាក់ចំណេញ	(៣៨.៧២៥)	(២៩.៨១២)	(៨.៩១៣)	២៩,៩០%
<b>ប្រាក់ចំណេញសម្រាប់ការិយបរិច្ឆេទ</b>	<b>១៤១.៩៤៦</b>	<b>១១៤.៩៦៤</b>	<b>២៦.៩៨២</b>	<b>២៣,៤៧%</b>

ប្រាក់ចំណេញសម្រាប់ត្រីមាសទី៣ ឆ្នាំ២០២០នេះ ខ្ពស់ជាងត្រីមាសទី៣ ឆ្នាំ២០១៩ ចំនួន ២៦.៩៨២លានរៀល ឬ ២៣,៤៧%។ ការកើនឡើងនេះ ភាគច្រើនបណ្តាលមកពីការកើនឡើងនូវចំណូលការប្រាក់សុទ្ធចំនួន ៨,១១% ស្មើនឹង ២៧.៨០៦លានរៀល ធៀបនឹងត្រីមាសទី៣ ឆ្នាំ២០១៩។

**៦-ការវិភាគលទ្ធផលលម្អិតក្នុងការិយបរិច្ឆេទ**

លទ្ធផលលម្អិតសរុប (លានរៀល)	ត្រីមាសទី៣ ឆ្នាំ២០២០	ត្រីមាសទី៣ ឆ្នាំ២០១៩	គម្លាត	
			ចំនួន	ភាគរយ
<b>ប្រាក់ចំណេញសម្រាប់ការិយបរិច្ឆេទ</b>	<b>១៤១.៩៤៦</b>	<b>១១៤.៩៦៤</b>	<b>២៦.៩៨២</b>	<b>២៣,៤៧%</b>
<b>លទ្ធផលលម្អិតផ្សេងៗ៖</b>				
<b>ធាតុដែលនឹងមិនត្រូវបានធ្វើចំណាត់ថ្នាក់ ឡើងវិញទៅចំណេញ ឬខាត៖</b> ការវាស់វែងឡើងវិញនៃកាតព្វកិច្ចអត្ថប្រយោជន៍ និយោជិត	៤៧៩	(៨៩៥)	១.៣៧៤	១៥៣,៥២%
<b>ធាតុដែលត្រូវ ឬអាចត្រូវបានចាត់ថ្នាក់ឡើងវិញ នៅការិយបរិច្ឆេទបន្ទាប់ទៅចំណេញ ឬខាត៖</b> លម្អៀងពីការប្តូររូបិយប័ណ្ណ	១.២៩២	២.៧៤៤	(១.៤៥២)	-៥២,៩២%
<b>លទ្ធផលលម្អិតផ្សេងៗសម្រាប់ការិយបរិច្ឆេទសរុប</b>	<b>១៤៣.៧១៧</b>	<b>១១៦.៨១២</b>	<b>២៦.៩០៥</b>	<b>២៣,០៣%</b>

**៧-ការវិភាគពីកត្តា និងនិន្នាការដែលប៉ះពាល់ស្ថានភាព និងលទ្ធផលហិរញ្ញវត្ថុ**

ធនាគារត្រូវបានចុះបញ្ជីភាគហ៊ុនរបស់ខ្លួនជាផ្លូវការនៅលើផ្សារមូលបត្រកម្ពុជា (ផ.ម.ក.) នៅថ្ងៃទី២៥ ខែឧសភា ឆ្នាំ២០២០ ហើយភាគហ៊ុនចំនួន ៤.៣៤៤.៨៦៥ភាគហ៊ុន ត្រូវបានធ្វើបរិសកម្ម។



# ខ-កត្តាសំខាន់ៗដែលប៉ះពាល់លើផលប៉ះពាល់

## ១-ការវិភាគពីលក្ខខណ្ឌនៃតម្រូវការ និងការផ្គត់ផ្គង់

- (ក). ការវិភាគជាលម្អិតជាសកលនៃជំងឺកូវីដ-១៩ មានឥទ្ធិពលគួរឱ្យកត់សម្គាល់លើស្ទើរតែគ្រប់វិស័យទាំងអស់ រួមទាំងធនាគារ និងហិរញ្ញវត្ថុ។ សេដ្ឋកិច្ចកម្ពុជាពឹងផ្អែកជាសំខាន់ទៅលើការនាំចេញសម្លៀកបំពាក់ ស្បែកជើង និងកាបូបធ្វើដំណើរ។ ឧស្សាហកម្មទេសចរណ៍រួមទាំងសណ្ឋាគារ ផ្ទះសំណាក់ ភោជនីយដ្ឋាន និងរបស់របរទាក់ទងនឹងម្ហូបអាហារ បានរងផលប៉ះពាល់យ៉ាងខ្លាំង។ ទោះបីជាគ្រប់សហគ្រាសទទួលរងនូវផលប៉ះពាល់ក៏ដោយ ប៉ុន្តែធនាគារ អេស៊ីលីជា បានបង្កើតឲ្យមានភាពវិជ្ជមានដោយបង្កើតឲ្យមានកម្មវិធីសំណើសុំឥណទានដែលមានភាពសាមញ្ញ និងងាយស្រួលប្រើប្រាស់ដោយមធ្យោបាយឌីជីថល តាមរយៈកម្មវិធីអេស៊ីលីជា ‘សេវាអេស៊ីលីជាយូនីធីទាន់ចិត្ត’ ហើយវាក៏អាចប្រើជាមួយគណនីមានកាលកំណត់ផងដែរ រួមជាមួយអត្រាការប្រាក់សម្រាប់ឥណទានដែលមានភាពបត់បែន។ ការបង្កើតទាំងនេះបានជួយឲ្យមានកំណើនឥណទានសម្រាប់ត្រីមាសនេះ។
- (ខ). ដើម្បីគាំទ្រដល់គ្រឹះស្ថានធនាគារ និងហិរញ្ញវត្ថុ ឱ្យមានសន្ទនីយភាពបន្ថែមទៀតដើម្បីឆ្លើយតបទៅនឹងតម្រូវការទុនរបស់ខ្លួនធនាគារជាតិនៃកម្ពុជាបានបន្តបន្ថយអនុបាតមួយចំនួនដូចជា៖ សាធារណៈ ទ្រនាប់ដើមទុន ប្រាក់បម្រុងកាតព្វកិច្ច។ល។ ហើយក្រសួងសេដ្ឋកិច្ច និងហិរញ្ញវត្ថុបានកាត់បន្ថយពន្ធកាត់ទុកទាំងប្រាក់កម្ចីពីបរទេស និងប្រាក់បញ្ញើមានកាលកំណត់ ក៏ដូចជាបង្កើតសន្ទនីយភាពបន្ថែមទៀតនៅលើទីផ្សារដែលមានថ្លៃដើមទាប។ កត្តាទាំងនេះបានផ្តល់ឱកាសសម្រាប់ការប្រកួតប្រជែងថ្លៃ ដែលអាចប៉ះពាល់ដល់ចំណូលរបស់ធនាគារក្នុងរយៈពេលខ្លី ប៉ុន្តែវានឹងជួយឱ្យ មានភាពរឹងមាំសម្រាប់រយៈពេលវែង។

## ២-ការវិភាគពីការឡើងចុះនៃថ្លៃវត្ថុធាតុដើម

ធនាគារ អេស៊ីលីជា ភីអិលស៊ី ប្រតិបត្តិការក្នុងវិស័យសេវាកម្ម ដែលការឡើងចុះនៃថ្លៃវត្ថុធាតុដើមមិនអាចអនុវត្តបានចំពោះធនាគារឡើយ។

## ៣-ការវិភាគលើពន្ធ

ធនាគារ អេស៊ីលីជា ភីអិលស៊ី និងក្រុមហ៊ុនបុត្រសម្ព័ន្ធ ស្ថិតនៅក្រោមច្បាប់ស្តីពីពន្ធដារនៃប្រទេសនីមួយៗ ដូច្នោះធនាគារ និងក្រុមហ៊ុនបុត្រសម្ព័ន្ធមានកាតព្វកិច្ចបង់ពន្ធតាមការកំណត់របស់អាជ្ញាធរពន្ធដារនីមួយៗ។

ការបង់ពន្ធជូនអគ្គនាយកដ្ឋានពន្ធដារមិនត្រឹមតែជាកាតព្វកិច្ច និងការទទួលបានវិញ្ញាបនបត្រអនុលោមភាពសារពើពន្ធប្រភេទ “មាស” ពីអគ្គនាយកដ្ឋានពន្ធដារសម្រាប់ឆ្នាំជាប់ពន្ធ ២០២០ ដល់ ២០២១ ប៉ុណ្ណោះទេ ប៉ុន្តែជាការចូលរួមចំណែកក្នុងសង្គម និងកំណើនសេដ្ឋកិច្ចផងដែរ។

#### ៤-ការវិភាគលើធាតុដែលខុសពីធម្មតា និងធាតុវិសាមញ្ញ

ធនាគារមិនមានធាតុ ប្រតិបត្តិការ ឬព្រឹត្តិការណ៍ណាមួយដែលខុសពីធម្មតាជាសារវន្តនោះទេ។ ទោះជាយ៉ាងណាក៏ដោយ លក្ខខណ្ឌសេដ្ឋកិច្ចដែលបានរងផលប៉ះពាល់ដោយសារជំងឺកូវីដ-១៩ អាចជះឥទ្ធិពលដល់សមត្ថភាពសងត្រលប់មកវិញរបស់អតិថិជន ដែលគុណភាពឥណទានរបស់ធនាគារអាចរងផលប៉ះពាល់បន្តិចបន្តួច។

#### គ-ការប្រែប្រួលសំខាន់ៗលើការលក់ និងចំណូល

មិនមានការប្រែប្រួលជាសារវន្តនៃថ្លៃផលិតផល-សេវាកម្មរបស់ធនាគារដែលនាំឲ្យប៉ះពាល់ទៅលើការលក់ និងចំណូលឡើយ។

#### ឃ-ផលប៉ះពាល់នៃការប្តូររូបិយប័ណ្ណ អត្រាការប្រាក់ និងថ្លៃទំនិញ

អត្រាប្តូរប្រាក់រៀលធៀបនឹងប្រាក់ដុល្លារអាមេរិកមានស្ថិរភាពក្នុងចន្លោះប្រហែលពី ៤.០០០រៀល ទៅ ៤.១០០រៀល ក្នុង១ដុល្លារអាមេរិក ហើយរំពឹងថានឹងនៅរក្សាប្រហាក់ប្រហែលនៅឆ្នាំក្រោយ។ ធនាគារ អេស៊ីលីដា ភីអិលស៊ី បានអនុវត្តតាមបទប្បញ្ញត្តិ និងគោលការណ៍ផ្ទៃក្នុងរបស់ខ្លួនយ៉ាងម៉ឺងម៉ាត់ ទៅលើកម្រិតកំណត់អំពីស្ថានភាពចំហសុទ្ធនៃរូបិយប័ណ្ណនីមួយៗ និងសរុប ( $\pm 20\%$ ) ធៀបនឹងមូលនិធិផ្ទាល់សុទ្ធរបស់ធនាគារ។ ផ្អែកលើមូលដ្ឋាននេះ ការប្រែប្រួលនៃអត្រាប្តូររូបិយប័ណ្ណមានផលប៉ះពាល់តិចតួចមកលើធនាគារ ប៉ុន្តែផលប៉ះពាល់នោះត្រូវបានធ្វើការវាស់វែង ត្រួតពិនិត្យ និងគ្រប់គ្រងជាប្រចាំថ្ងៃ។

ធនាគារបានធ្វើប្រតិបត្តិការអាជីវកម្មរបស់ខ្លួនតាមរយៈការផ្តល់អត្រាការប្រាក់ថេរ (ទាំងលើប្រាក់បញ្ញើ និងឥណទាន) ដែលមិនជាប់ទាក់ទិនដោយផ្ទាល់ជាមួយនឹងការប្រែប្រួលនៃអត្រាការប្រាក់ក្នុងទីផ្សារហិរញ្ញវត្ថុអន្តរជាតិឡើយ។ ដូចនេះ ហានិភ័យអត្រាការប្រាក់អាចត្រូវបានវាស់វែង ត្រួតពិនិត្យ និងគ្រប់គ្រងជាប្រចាំ ដើម្បីបញ្ចៀសរាល់ផលប៉ះពាល់ជាសារវន្តដល់លទ្ធផលអាជីវកម្មរបស់ធនាគារ។ មានផលប៉ះពាល់ខ្លះដល់លទ្ធផលអាជីវកម្មរបស់ធនាគារពីហានិភ័យអត្រាការប្រាក់ ដោយសារការប្រកួតប្រជែងនៅក្នុងទីផ្សារក្នុងតំបន់។

ធនាគារមិនបានធ្វើប្រតិបត្តិការជួញដូរដែលមានទម្រង់ជា commodity នោះទេ។

#### ង-ផលប៉ះពាល់នៃអតិផរណា

អតិផរណាមានផលប៉ះពាល់តិចតួចទៅលើអាជីវកម្មរបស់ធនាគារ ដោយហេតុថាអត្រាអតិផរណាត្រូវបានរក្សាស្ថិតនៅក្នុងកម្រិតមួយទាបដោយរដ្ឋាភិបាលដែលមានចន្លោះពី ២,៣% ទៅ ២,៩% នារយៈពេលប៉ុន្មានឆ្នាំចុងក្រោយនេះ។ អតិផរណាត្រូវបានព្យាករថានឹងស្ថិតក្នុងកម្រិតអាចគ្រប់គ្រងបាន ២,៨% ក្នុងឆ្នាំ២០២០។

#### ច-គោលនយោបាយសេដ្ឋកិច្ច សារពើពន្ធ និងរូបិយវត្ថុ របស់រាជរដ្ឋាភិបាល

##### ▪ គោលនយោបាយសេដ្ឋកិច្ច

សេដ្ឋកិច្ចរបស់ប្រទេសកម្ពុជាអាចនឹងមានកំណើនអវិជ្ជមាន ១,៩% នៅឆ្នាំ២០២០នេះ ដោយសារតែផលប៉ះពាល់នៃការវិកលដាលនៃជំងឺកូវីដ-១៩។ ប្រទេសកម្ពុជាបានធ្លាក់ចុះតម្រូវការពីដៃគូពាណិជ្ជកម្មរបស់ខ្លួន។ ភាពខ្លាំងនៃកំណើនសេដ្ឋកិច្ចគឺពឹងផ្អែកទៅលើការនាំចេញសម្លៀកបំពាក់ ស្បែកជើង និងកាបូបធ្វើដំណើរ ។ល។ វិស័យទេសចរណ៍ វិស័យសំណង់ និង

អចលនទ្រព្យ មានការថយចុះ លើកលែងតែវិស័យកសិកម្ម។ ទោះជាយ៉ាងណា សេដ្ឋកិច្ចរបស់ប្រទេសកម្ពុជា ត្រូវបានគេ រំពឹងថានឹងកើនឡើងដល់ ៣,៥% នៅឆ្នាំ២០២១ ខណៈពេលដែលកាលពីខែមិថុនា ២០២០ ធនាគារអភិវឌ្ឍន៍អាស៊ីបានកែប្រែ តួលេខព្យាករណ៍កំណើនផលិតផលក្នុងស្រុកសរុបរបស់ប្រទេសកម្ពុជា ពីកំណើនអវិជ្ជមាន ៥,៥% មកត្រឹមកំណើនអវិជ្ជមាន ៤,០% នៅឆ្នាំ២០២០ ហើយរំពឹងថានឹងមានការកើនឡើងដល់ ៥,៩% នៅឆ្នាំ២០២១។ មូលនិធិរូបិយវត្ថុអន្តរជាតិ បន្តរក្សា តួលេខព្យាករណ៍កំណើនអវិជ្ជមាន ២,៨% សម្រាប់ឆ្នាំ២០២០ និងរំពឹងថានឹងកើនឡើងវិជ្ជមានដល់ ៦,៨% នៅឆ្នាំ២០២១ ខណៈដែលធនាគារពិភពលោកព្យាករណ៍ថា សេដ្ឋកិច្ចកម្ពុជានឹងមានកំណើនអវិជ្ជមាន ២,០% សម្រាប់ឆ្នាំ២០២០ និងសម្រេចបាន ៤,៣% នៅឆ្នាំ២០២១។ <sup>(១)(២)(៣)(៤)(៥)(៦)(៧)(៨)(៩)</sup>

▪ **គោលនយោបាយសារពើពន្ធ៖**

កាលពីថ្ងៃទី១២ ខែតុលាកន្លងទៅនេះ អគ្គនាយកដ្ឋានពន្ធដារកម្ពុជាបានប្រកាសថា សម្រាប់រយៈពេល ៩ខែ ក្នុងឆ្នាំ ២០២០ នេះ ពន្ធប្រមាណ ៩.០១៥,០៨ ប៊ីលានរៀល (ប្រហាក់ប្រហែល ២.២២៥,៩៥ លានដុល្លារអាមេរិក) ត្រូវបានប្រមូល ដែល កើនឡើង ៨០,៣១ លានដុល្លារអាមេរិក ឬត្រូវជា ៣,៧១% បើធៀបនឹងរយៈពេលដូចគ្នាកាលពីឆ្នាំមុន ឬប្រហែល ៧៨,១០% នៃផែនការប្រចាំឆ្នាំ។ នៅក្នុងខែកញ្ញា ឆ្នាំ២០២០ អគ្គនាយកដ្ឋានពន្ធដារប្រមូលបាន ៧៥២,២០ ប៊ីលានរៀល (ប្រហាក់ប្រហែលនឹង ១៨៦,២២ លានដុល្លារអាមេរិក) ពោលធ្លាក់ចុះប្រហែល ៤២,៩៨ លានដុល្លារអាមេរិក ពីខែកញ្ញា ឆ្នាំ ២០១៩ ឬធ្លាក់ចុះស្មើនឹង ១៨,៧៥% បើធៀបទៅនឹងរយៈពេលដូចគ្នាកាលពីឆ្នាំមុន ដែលបណ្តាលមកពីវិស័យសំខាន់ៗ នានា ដូចជាផលិតកម្ម ទេសចរណ៍ និងសំណង់ ដែលបានរងផលប៉ះពាល់ដោយសារតែជំងឺរាតត្បាត។ ទោះយ៉ាងណា រាជរដ្ឋាភិបាលបានកំណត់គោលដៅចំណូលពន្ធ ដោយត្រូវប្រមូលឲ្យបាន ១១.៥៤៣ ប៊ីលានរៀល (ឬប្រហាក់ប្រហែលនឹង ២.៨៨៥ លានដុល្លារអាមេរិក) នៅក្នុងឆ្នាំនេះ។ <sup>(១០)(១១)(១២)</sup>

▪ **គោលនយោបាយរូបិយវត្ថុ៖**

រូបិយវត្ថុទូទៅ (M2) មានកំណើន ១១,៥% ទាបជាងកំណើនក្នុងគ្រាដូចគ្នាក្នុងឆ្នាំមុន ២៣,៤% ដែលមូលហេតុចម្បង គឺ បណ្តាលមកពីកំណើនទាបនៃប្រាក់បញ្ញើជារូបិយប័ណ្ណ ៧,២% ដោយសារការថយចុះសកម្មភាពសេដ្ឋកិច្ចក្នុងស្រុក បើ ទោះជាប្រាក់រៀលបានកើនឡើងខ្ពស់ដល់ ៤១% ក៏ដោយ។ ក្នុងការអនុវត្តគោលនយោបាយរូបិយវត្ថុ ធនាគារជាតិ បាន កាត់បន្ថយការលក់ប្រាក់រៀលដល់គ្រឹះស្ថានធនាគារនិងហិរញ្ញវត្ថុ និងអាជីវកម្មប្តូរប្រាក់ ដើម្បីរក្សាស្ថិរភាពតម្លៃប្រាក់រៀល។ ធនាគារជាតិនៃកម្ពុជា បានបញ្ចុះអត្រាប្រាក់ប្រុងកាតព្វកិច្ចពី ៨% ចំពោះប្រាក់បញ្ញើជាប្រាក់រៀល និង ១២,៥% ចំពោះ ប្រាក់បញ្ញើជាប្រាក់ដុល្លារអាមេរិក និងកម្ចីអនិវាសនជន មកត្រឹម ៧% ដែលអាចផ្តល់សន្ទនីយភាពបន្ថែមដល់គ្រឹះស្ថាន ធនាគារ និងហិរញ្ញវត្ថុប្រមាណ ១,៨ ប៊ីលានដុល្លារអាមេរិក ក្នុងរយៈពេល៦ខែ ចាប់ពីខែមេសា ដល់ខែកញ្ញា ឆ្នាំ២០២០ សម្រាប់ធ្វើប្រតិបត្តិការផ្តល់ឥណទាន ដើម្បីចាក់បញ្ចូលទៅក្នុងប្រព័ន្ធសេដ្ឋកិច្ច។ អត្រាការប្រាក់លើមូលបត្រអាចជួញដូរបាន (NCD) ចារឹកជាប្រាក់ដុល្លារអាមេរិក និងប្រាក់រៀល ត្រូវបានកាត់បន្ថយក្នុងកម្រិតសមស្រប រីឯប្រតិបត្តិការផ្តល់សន្ទនីយភាព ដោយមានការធានា (LPCO) ក៏ត្រូវបានបន្ទាបចាប់ពីខែមីនាមក ដើម្បីបង្កើនកម្រិតសន្ទនីយភាពក្នុងប្រព័ន្ធធនាគារ និងកាត់ បន្ថយថ្លៃដើមលើប្រាក់កម្ចីជាប្រាក់រៀល។ ការចេញផ្សាយ NCD ចារឹកជាប្រាក់រៀល បានកើនឡើង ២៧,២% (ទំហំចេញផ្សាយ ៥,១

ទ្រីលានរៀល) និងជាដុល្លារអាមេរិក បានកើនឡើង ១១,៨% (ទំហំចេញផ្សាយ ១៣,៤ ប៊ីលានដុល្លារអាមេរិក) ដើម្បីឆ្លើយតបទៅនឹងកំណើនតម្រូវការ NCD សម្រាប់ធ្វើជាវត្ថុធានា LPCO ស្របពេលកំណើននៃប្រាក់បម្រុងលើសដែលបណ្តាលមកពីការកាត់បន្ថយអត្រាបម្រុងកាតព្វកិច្ច។ ចំណែកឯប្រតិបត្តិការ LPCO ត្រូវបានធ្វើឡើងចំនួន១២លើក ដោយទំហំទឹកប្រាក់ដេញថ្លៃឈ្នះ បានកើនឡើង ៥៦,៤% (២,៨ ទ្រីលានរៀល) ដែលបណ្តាលមកពីកំណើនតម្រូវការប្រាក់រៀលរបស់គ្រឹះស្ថានធនាគារនិងហិរញ្ញវត្ថុ សម្រាប់ផ្តល់ឥណទានជាប្រាក់រៀល និងបង្ការហានិភ័យសន្ទនីយភាពជាប្រាក់រៀល។ គោលនយោបាយបន្ទាបជាអប្បបរមានូវអត្រាការប្រាក់ដេញថ្លៃ នៃប្រតិបត្តិការផ្តល់សន្ទនីយភាពដោយមានការធានា (LPCO) ចំពោះគ្រប់ឥណទានទាំងអស់ចំនួន ០,៥% បានរួមចំណែកបន្ថយអត្រាការប្រាក់ឥណទានជាប្រាក់រៀលពីគ្រឹះស្ថានធនាគារ និងហិរញ្ញវត្ថុ ដល់អតិថិជន។ <sup>(៦)</sup>

**ឯកសារយោង:**

- (១) <https://www.mef.gov.kh/documents/mustsee/Annual-Macroeconomic-and-Fiscal-Policy%20Framework-2021.pdf>
- (២) <https://www.khmertimeskh.com/50773770/more-positive-outlook-for-kingdoms-economy/>
- (៣) <https://www.adb.org/countries/cambodia/economy>
- (៤) <https://www.adb.org/sites/default/files/publication/635666/ado2020-update.pdf>
- (៥) <https://www.adb.org/news/adb-revises-cambodias-2020-economic-forecast-upward>
- (៦) [https://www.nbc.org.kh/download\\_files/publication/annual\\_rep\\_kh/Semi%20Annual%20Report%202020%20KH.pdf](https://www.nbc.org.kh/download_files/publication/annual_rep_kh/Semi%20Annual%20Report%202020%20KH.pdf)  
(the National Bank of Cambodia's first semester achievement report and the second semester work plan for 2020)
- (៧) <https://www.imf.org/en/Countries/KHM>
- (៨) <http://pubdocs.worldbank.org/en/312551567719790821/mpo.pdf>
- (៩) [https://kleykley.sabay.com.kh/article/1230858?utm\\_medium=Social&utm\\_campaign=fb&utm\\_source=Facebook#Echobox=1602829324](https://kleykley.sabay.com.kh/article/1230858?utm_medium=Social&utm_campaign=fb&utm_source=Facebook#Echobox=1602829324)
- (១០) <https://cambodianess.com/article/cambodia-collected-22-billion-in-tax-revenues-in-first-nine-months-of-2020>
- (១១) <https://en.khmerpostasia.com/2020/10/14/cambodia-collects-over-us2-2-billion-as-tax-revenue-in-first-nine-months/>
- (១២) <https://www.phnompenhpost.com/business/gdt-track-meet-years-tax-collection-target>
- (១៣) <https://kohsantepheapdaily.com.kh/article/1161275.html>

ហត្ថលេខាអភិបាលរបស់បុគ្គលចុះបញ្ជីលក់មូលបត្រ

ថ្ងៃទី១២ ខែវិច្ឆិកា ឆ្នាំ២០២០



នាយ ស្នើន

ប្រធានក្រុមប្រឹក្សាភិបាល

ការិយាល័យកណ្តាល ៖ អគារលេខ៦១ មហាវិថីព្រះប៉ូនីវង្ស  
សង្កាត់ស្រះចក ខណ្ឌដូនពេញ រាជធានីភ្នំពេញ  
ទូរស័ព្ទ ៖ ០២៣ ៩៩៨ ៧៧៧ / ៤៣០ ៩៩៩ | ទូរសារ ៖ ០២៣ ៤៣០ ៥៥៥  
acledabank@acledabank.com.kh | www.acledabank.com.kh  
ប្រអប់សំបុត្រលេខ ៖ ១១៤៩ | SWIFT Code ៖ ACLBKHPP

ការិយាល័យទំនាក់ទំនងអតិថិជន (បម្រើ ២៤ម៉ោង)  
ទូរស័ព្ទ ៖ ០២៣ ៩៩៤ ៤៤៤, ០១៥ ៩៩៩ ២៣៣  
inquiry@acledabank.com.kh