



# របាយការណ៍ប្រចាំ

# ត្រីមាសទី១

(គិតត្រឹមថ្ងៃទី៣១ ខែមីនា ឆ្នាំ២០២១)

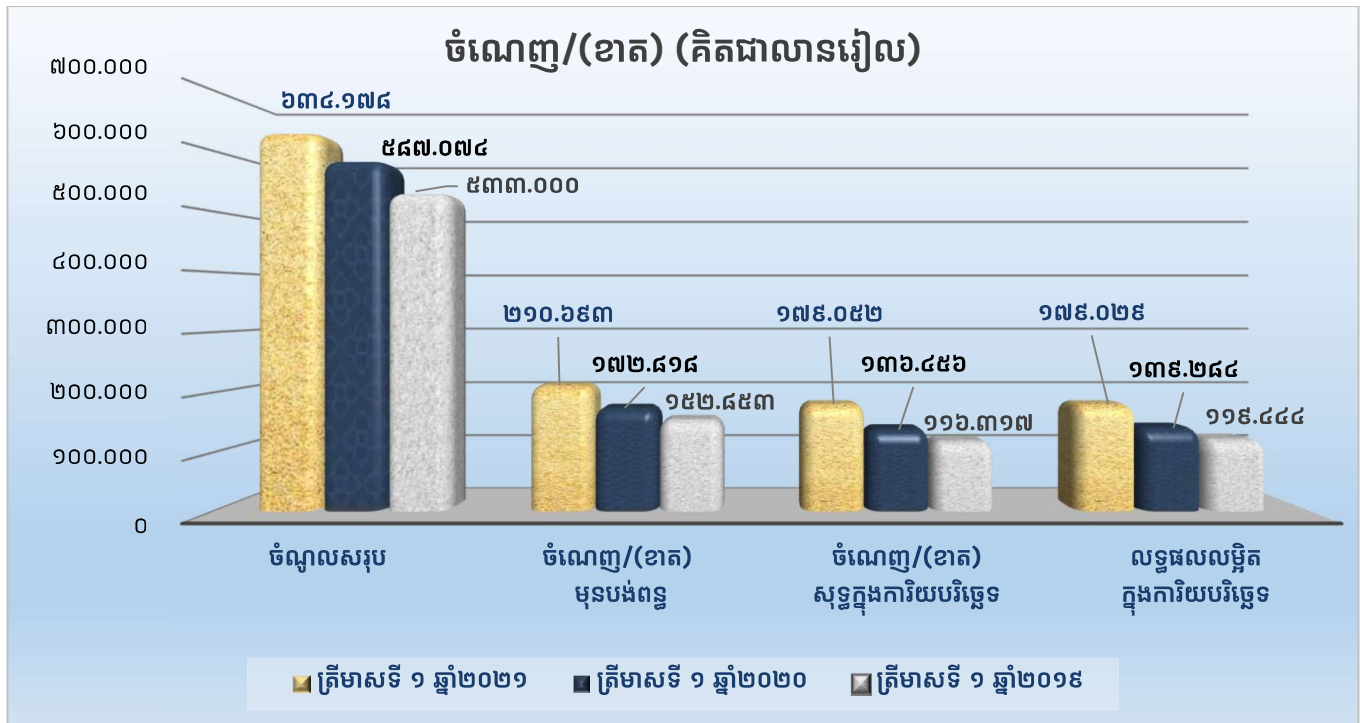
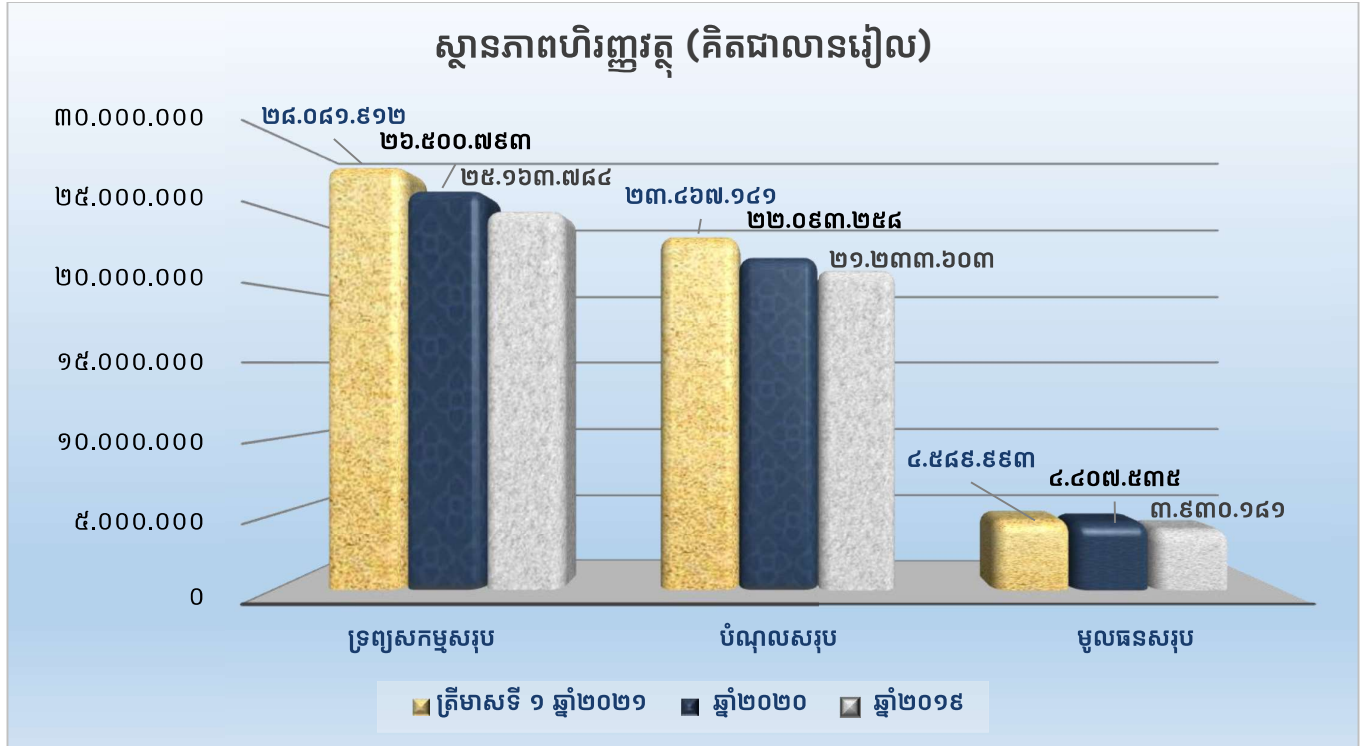
**ព័ត៌មានហិរញ្ញវត្ថុសង្ខេប**

ស្ថានភាពហិរញ្ញវត្ថុ (គិតជាលានរៀល)	ត្រីមាសទី១ ឆ្នាំ ២០២១	ឆ្នាំ២០២០	ឆ្នាំ២០១៩
ទ្រព្យសកម្មសរុប	២៤.០៨១.៩១២	២៦.៥០០.៧៩៣	២៥.១៦៣.៧៨៤
បំណុលសរុប	២៣.៤៦៧.១៤១	២២.០៩៣.២៥៨	២១.២៣៣.៦០៣
មូលធនសរុប	៤.៥៤៩.៩៩៣	៤.៤០៧.៥៣៥	៣.៩៣០.១៨១
លទ្ធផលហិរញ្ញវត្ថុ (គិតជាលានរៀល)	ត្រីមាសទី១ ឆ្នាំ ២០២១	ត្រីមាសទី១ ឆ្នាំ ២០២០	ត្រីមាសទី១ ឆ្នាំ ២០១៩
ចំណូលសរុប	៦៣៤.១៧៤	៥៨៧.០៧៤	៥៣៣.០០០
ចំណេញ/(ខាត) មុនបង់ពន្ធ	២១០.៦៩៣	១៧២.៤១៤	១៥២.៨៥៣
ចំណេញ/(ខាត) សុទ្ធក្នុងការិយបរិច្ឆេទ	១៧៩.០៥២	១៣៦.៤៥៦	១១៦.៣១៧
លទ្ធផលលម្អិតក្នុងការិយបរិច្ឆេទ	១៧៩.០២៩	១៣៩.២៨៤	១១៩.៤៤៤
អនុបាតហិរញ្ញវត្ថុ (%)	ត្រីមាសទី១ ឆ្នាំ ២០២១	ឆ្នាំ២០២០	ឆ្នាំ២០១៩
អនុបាតសាធារណៈ	២៤,៥១%	២៥,១៥%	២៦,៣១%
អនុបាតបំណុលធៀបនឹងមូលធន	៥១១,២៧%	៥០១,២៦%	៥៤០,២៧%
អនុបាតក្របខ័ណ្ឌសន្ទនីយភាព	១៥៤,៩០%	១៤៩,៣១%	១៦៧,២៧%
អនុបាតឥណទានមិនដំណើរការ (*)	២,២៤%	២,៤០%	១,២៤%
អនុបាតឥណទានធៀបនឹងប្រាក់បញ្ញើ	៩៦,២០%	៩៧,៧៣%	៨៤,៨២%
	ត្រីមាសទី១ ឆ្នាំ ២០២១	ត្រីមាសទី១ ឆ្នាំ ២០២០	ត្រីមាសទី១ ឆ្នាំ ២០១៩
អនុបាតចំណេញធៀបនឹងទ្រព្យសកម្មមធ្យម (ROAA)(**)	០,៦៦%	០,៥៤%	០,៤៩%
អនុបាតចំណេញធៀបនឹងមូលធនមធ្យម (ROAE) (**)	៣,៩៩%	៣,៤៧%	៣,៣៤%
អនុបាតលទ្ធភាពបង់ការប្រាក់ (ដង)	២,៣៦	២,១៣	២,០២
ចំណេញក្នុងមួយឯកតាមូលបត្រកម្មសិទ្ធិ (រៀល)	៤១៤,៥៦	៣១៤,២១	២៩៤,៣១
ភាគលាភក្នុងមួយឯកតាមូលបត្រកម្មសិទ្ធិ	គ្មាន	គ្មាន	គ្មាន
អនុបាតហិរញ្ញវត្ថុសំខាន់ៗផ្សេងទៀត	គ្មាន	គ្មាន	គ្មាន

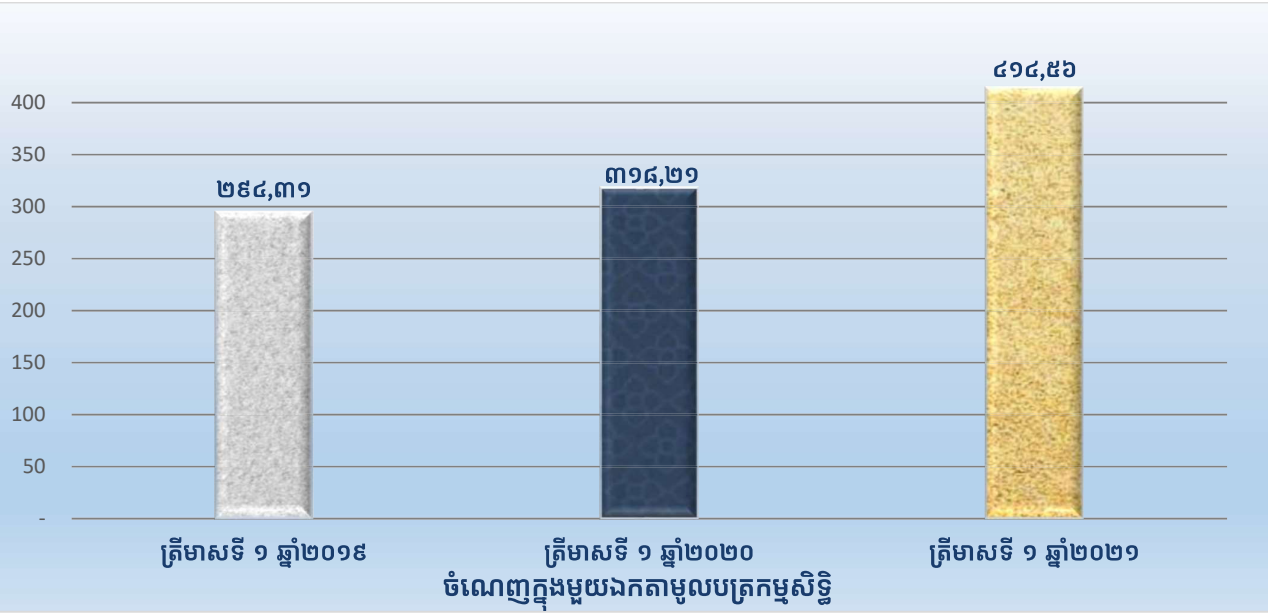
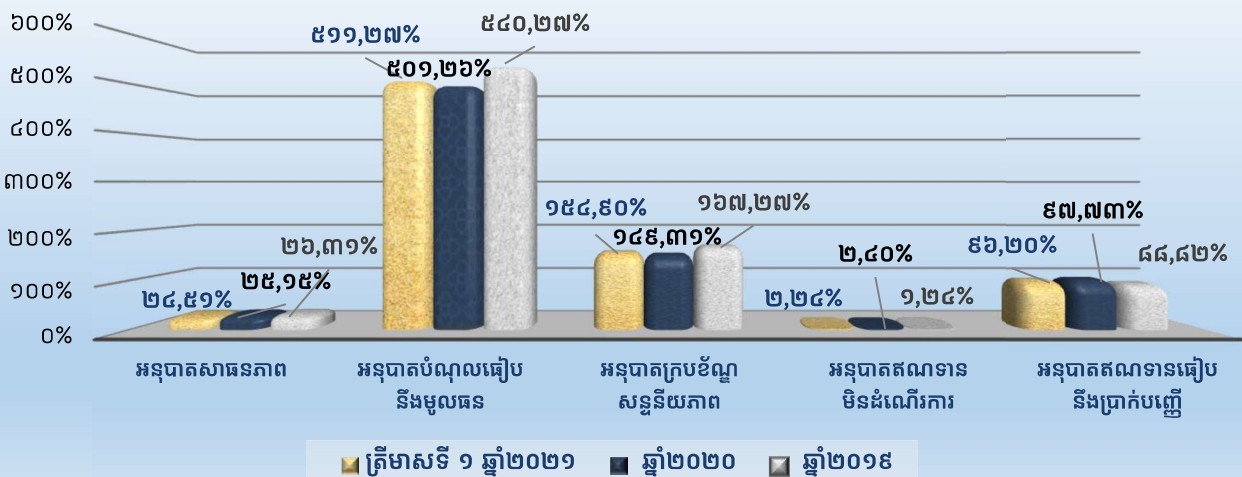
(\*) ឥណទានមិនដំណើរការ = ឥណទាននៅដំណាក់កាលទី៣

(\*\*) អនុបាតទាំងនេះមិនមែនជាអនុបាតប្រចាំឆ្នាំនោះទេ ហើយត្រូវបានគណនាដោយប្រើតួលេខប្រាក់ចំណេញដែលផ្តល់ជូនដល់ភាគហ៊ុនិករបស់ធនាគាររយៈពេល ៣ខែ ចាប់ពីថ្ងៃទី០១ ខែមករា ដល់ថ្ងៃទី៣១ ខែមីនា ឆ្នាំ២០២១។

**ក្រាហ្វិកអំពីព័ត៌មានហិរញ្ញវត្ថុសង្ខេប**



### អនុបាតហិរញ្ញវត្ថុ(%)



## សមាសភាពក្រុមប្រឹក្សាភិបាល



លោក ឆាយ សៀន  
ប្រធានក្រុមប្រឹក្សាភិបាល



បណ្ឌិត អ៊ុន ចាន់នី  
អភិបាលប្រតិបត្តិ



លោក រ៉ត្ន យូម៉េង  
អភិបាលប្រតិបត្តិ



លោក Stéphane Mangiavacca  
អភិបាលមិនប្រតិបត្តិ



លោក Kenichiro Mori  
អភិបាលមិនប្រតិបត្តិ



លោកស្រី Mirjam Janssen  
អភិបាលមិនប្រតិបត្តិ



លោក Pieter Kooi  
អភិបាលឯករាជ្យ



លោក Ian Samuel Lydall  
អភិបាលឯករាជ្យ



លោក រ៉ាន់ ស៊ូអៀង  
អភិបាលឯករាជ្យ

# សេចក្តីថ្លែងរបស់ប្រធានក្រុមប្រឹក្សាភិបាល

តាងនាមឲ្យធនាគារ អេស៊ីលីដា ភីអិលស៊ី (“ធនាគារ”) និងក្រុមប្រឹក្សាភិបាល ខ្ញុំបាទមានកិត្តិយស និងសេចក្តីសោមនស្សរីករាយ សូមផ្តល់ជូននូវរបាយការណ៍ហិរញ្ញវត្ថុប្រចាំត្រីមាសទី១ ឆ្នាំ២០២១ របស់ធនាគារ គិតចាប់ពីថ្ងៃទី១ ខែមករា ឆ្នាំ២០២១ ដល់ថ្ងៃ ទី៣១ ខែមីនា ឆ្នាំ២០២១។

ទោះបីជាមានការរីករាលដាលនៃជំងឺកូវីដ-១៩ ឆ្លងចូលក្នុងសហគមន៍ក្នុងព្រះរាជាណាចក្រកម្ពុជា នៅពាក់កណ្តាលត្រីមាសទី១ នៃឆ្នាំ ២០២១ក្តី ក៏ធនាគារនៅតែបន្តផ្តោតសំខាន់លើការអភិវឌ្ឍន៍នៃមន្ទីរសេវាកម្មហិរញ្ញវត្ថុ តាមរយៈបណ្តាញឌីជីថល និងការពង្រីកសេវា ស្វ័យប្រតិបត្តិការរបស់ខ្លួន ដើម្បីលើកកម្ពស់សមត្ថភាពក្នុងការឆ្លើយតបនឹងតម្រូវការខ្ពស់ពីអតិថិជន ឲ្យកាន់តែមានភាពងាយស្រួល រហ័ស ទាន់ចិត្ត សុវត្ថិភាពខ្ពស់និងទទួលបានការគាំទ្រពីសាធារណជនគ្រប់មជ្ឈដ្ឋាន។ រូបរាងថ្មីនៃ **អេស៊ីលីដាម៉ូបាល** ជួយឲ្យអតិថិជនអាចធ្វើ ប្រតិបត្តិការធនាគារតាមអនឡាញបានកាន់តែងាយស្រួល នៅគ្រប់ទីកន្លែង និងគ្រប់ពេលវេលា។ ការចូលរួមរបស់អតិថិជនរបស់យើង ក្នុងការប្រើប្រាស់សេវាស្វ័យប្រតិបត្តិការធនាគារ គឺមិនត្រឹមតែបានបង្ហាញអំពីការផ្លាស់ប្តូរឥរិយាបថរបស់ពួកគាត់ក្នុងការប្រើប្រាស់សេវា កម្មតាមបែបប្រពៃណីប៉ុណ្ណោះទេ ក៏ប៉ុន្តែថែមទាំងបានបង្ហាញអំពីការចូលរួមក្នុងការការពារការរីករាលដាលនៃជំងឺកូវីដ-១៩ ជាមួយនឹង រាជរដ្ឋាភិបាល និងក្រសួងសុខាភិបាលផងដែរ។ ក្នុងអំឡុងពេលនៃការឆ្លងជំងឺកូវីដ-១៩ ចូលក្នុងសហគមន៍ ធនាគារក៏បានដាក់ចេញនូវ វិធានការបន្ទាន់ផងដែរ ដើម្បីធានាសុខភាព និងសុខុមាលភាពជូនដល់កម្មករនិយោជិតរបស់ខ្លួន និងបានអនុវត្តការងារពិចម្ងាយ ដោយកម្មករនិយោជិតយ៉ាងហោច ២ភាគ៣ នៃកម្មករនិយោជិតទាំងអស់ក្នុងនាយកដ្ឋាន និងការិយាល័យ តាមរយៈការផ្លាស់ប្តូរវេន គ្នាក្នុងមួយសប្តាហ៍ម្តង ដើម្បីរក្សាប្រតិបត្តិការរបស់ធនាគារឲ្យដំណើរការដោយរលូន និងប្រកបដោយសុវត្ថិភាព។ ក្នុងត្រីមាសនេះ ធនាគារសម្រេចបាននូវលទ្ធផលជាវិជ្ជមានដូចខាងក្រោម៖

គិតត្រឹមថ្ងៃទី៣១ ខែមីនា ឆ្នាំ២០២១ ប្រាក់បញ្ញើសរុបបានកើនឡើងចំនួន ៣៤៤,១៤ លានដុល្លារអាមេរិក ហើយសមតុល្យឥណ ទានសរុបបានកើនឡើងចំនួន ២៦០,៥៤ លានដុល្លារអាមេរិក បើធៀបនឹងដំណាច់ឆ្នាំ២០២០។

នៅក្នុងត្រីមាសទី១ ឆ្នាំ២០២១ នេះ បើធៀបនឹងត្រីមាសទី១ដូចគ្នា ក្នុងឆ្នាំ២០២០ ធនាគារ អេស៊ីលីដា ភីអិលស៊ី ទទួលបានប្រាក់ ចំណេញដែលផ្តល់ជូនដល់ភាគហ៊ុនិករបស់ធនាគារចំនួន ៤៤,២៣ លានដុល្លារអាមេរិក ដោយកើនឡើង ៣១,៦៩% ស្មើនឹង ១០,៦៤ លានដុល្លារអាមេរិក។ ធនាគារទទួលបានអនុបាតចំណេញធៀបនឹងទ្រព្យសកម្មមធ្យមចំនួន ០,៦៦% ដោយកើនឡើង ចំនួន ០,១២% និងទទួលបានអនុបាតចំណេញធៀបនឹងមូលធនមធ្យមចំនួន ៣,៩៩% ដោយកើនឡើងចំនួន ០,៥២%។

ក្នុងដំណើរការនៃការចាក់វ៉ាក់សាំងបង្ការជំងឺកូវីដ-១៩ និងការដាក់ឲ្យប្រើប្រាស់ច្បាប់បទប្បញ្ញត្តិ និងវិធានការនានារបស់រាជរដ្ឋាភិបាល នឹងអាចកាត់បន្ថយនូវអត្រាឆ្លងរីករាលដាល ព្រមទាំងអាចកាត់ផ្តាច់នូវការឆ្លងចូលក្នុងសហគមន៍ដោយជោគជ័យ។

ជាទីបញ្ចប់ យើងខ្ញុំសូមថ្លែងអំណរគុណ និងសំដែងនូវការដឹងគុណយ៉ាងជ្រាលជ្រៅ ចំពោះភាគីពាក់ព័ន្ធ អតិថិជន និងជាពិសេស អាជ្ញាធរពាក់ព័ន្ធទាំងអស់ ដែលបានបន្តការជ្រោមជ្រែង និងការគាំទ្រដល់ធនាគារ។

ថ្ងៃពុធ ១កើត ខែជេស្ឋ ឆ្នាំឆ្លូវ ត្រីស័ក ព.ស.២៥៦៥  
អគ្គនាយកដ្ឋាន ថ្ងៃទី១២ ខែឧសភា ឆ្នាំ២០២១  
ភ្នំពេញ និងត្រា  
  
**នាយ សៀន**

# មាតិកា

ព័ត៌មានហិរញ្ញវត្ថុសង្ខេប.....	i
ក្រាហ្វិកអំពីព័ត៌មានហិរញ្ញវត្ថុសង្ខេប.....	ii
សមាសភាពក្រុមប្រឹក្សាភិបាល .....	iv
សេចក្តីថ្លែងរបស់ប្រធានក្រុមប្រឹក្សាភិបាល .....	v
<b>ផ្នែកទី១- ព័ត៌មានទូទៅពាក់ព័ន្ធនឹងបុគ្គលចុះបញ្ជីលក់មូលបត្រ.....</b>	<b>១</b>
<b>ក- អត្តសញ្ញាណបុគ្គលចុះបញ្ជីលក់មូលបត្រ .....</b>	<b>១</b>
<b>ខ- លក្ខណៈនៃធុរកិច្ច .....</b>	<b>១</b>
<b>គ- ព្រឹត្តិការណ៍សំខាន់ៗប្រចាំត្រីមាសរបស់បុគ្គលចុះបញ្ជីលក់មូលបត្រ .....</b>	<b>១</b>
<b>ផ្នែកទី ២-ព័ត៌មានអំពីលទ្ធផលប្រតិបត្តិការធុរកិច្ច.....</b>	<b>២</b>
<b>ក-លទ្ធផលប្រតិបត្តិការធុរកិច្ច ដោយរួមបញ្ចូលព័ត៌មានធុរកិច្ចតាមផ្នែក.....</b>	<b>២</b>
<b>ខ-រចនាសម្ព័ន្ធចំណូល.....</b>	<b>៤</b>
<b>ផ្នែកទី ៣-របាយការណ៍ហិរញ្ញវត្ថុដែលបានធ្វើសវនកម្មដោយសវនករឯករាជ្យ.....</b>	<b>៤</b>
<b>ផ្នែកទី ៤-ការពិភាក្សា និងការវិភាគរបស់គណៈគ្រប់គ្រង.....</b>	<b>៥</b>
<b>ក-ទិដ្ឋភាពទូទៅនៃប្រតិបត្តិការ .....</b>	<b>៥</b>
<b>ខ-កត្តាសំខាន់ៗដែលប៉ះពាល់លើផលចំណេញ.....</b>	<b>៨</b>
<b>គ-ការប្រែប្រួលសំខាន់ៗលើការលក់ និងចំណូល .....</b>	<b>៩</b>
<b>ឃ-ផលប៉ះពាល់នៃការប្តូររូបិយប័ណ្ណ អត្រាការប្រាក់ និងថ្លៃទំនិញ .....</b>	<b>៩</b>
<b>ង-ផលប៉ះពាល់នៃអតិផរណា.....</b>	<b>១០</b>
<b>ច-គោលនយោបាយសេដ្ឋកិច្ច សារពើពន្ធ និងរូបិយវត្ថុ របស់រាជរដ្ឋាភិបាល.....</b>	<b>១០</b>
<b>ហត្ថលេខាអភិបាលរបស់បុគ្គលចុះបញ្ជីលក់មូលបត្រ.....</b>	<b>១១</b>

**ផ្នែកទី១- ព័ត៌មានទូទៅពាក់ព័ន្ធនឹងបុគ្គលចុះបញ្ជីលក់មូលបត្រ**

**ក- អត្តសញ្ញាណបុគ្គលចុះបញ្ជីលក់មូលបត្រ**

ឈ្មោះក្រុមហ៊ុនជាអក្សរខ្មែរ	<b>ធនាគារ អេស៊ីលីដា ភីអិលស៊ី</b>
ជាអក្សរឡាតាំង	<b>ACLEDA Bank Plc.</b>
លេខកូដស្តង់ដារ	KH១០០០១០០០០៣
ទីស្នាក់ការ	អគារលេខ១១ មហាវិថីព្រះមុនីវង្ស សង្កាត់ស្រះចក ខណ្ឌដូនពេញ រាជធានីភ្នំពេញ ព្រះរាជាណាចក្រកម្ពុជា
លេខទូរស័ព្ទ	+៨៥៥ (០)២៣ ៩៩៤ ៧៧៧ / ៤៣០ ៩៩៩
លេខទូរសារ	+៨៥៥ (០)២៣ ៤៣០ ៥៥៥
គេហទំព័រ	www.acledabank.com.kh
អ៊ីម៉ែល	acledabank@acledabank.com.kh
លេខវិញ្ញាបនបត្រចុះបញ្ជីពាណិជ្ជកម្ម	០០០០៣០៧៧ ចុះថ្ងៃទី០៥ ខែមិថុនា ឆ្នាំ២០០០ ចេញដោយក្រសួងពាណិជ្ជកម្ម
លេខអាជ្ញាប័ណ្ណអាជីវកម្ម	០៦ ចុះថ្ងៃទី២៨ ខែវិច្ឆិកា ឆ្នាំ២០០៦ ចេញដោយ ធនាគារជាតិ នៃ កម្ពុជា
សេចក្តីសម្រេចអនុញ្ញាត និងចុះបញ្ជីឯកសារផ្តល់ព័ត៌មាន	លេខ០៥៣/២០គ.ម.ក./ស.ស.រ. ចុះថ្ងៃទី១៩ ខែមីនា ឆ្នាំ២០២០ ចេញដោយ គណៈកម្មការមូលបត្រកម្ពុជា បច្ចុប្បន្នជា និយ័តករមូលបត្រកម្ពុជា (“ន.ម.ក.”)
ឈ្មោះបុគ្គលតំណាងបុគ្គលចុះបញ្ជីលក់មូលបត្រ	<b>បណ្ឌិត អ៊ិន ចាន់នី</b>

**ខ- លក្ខណៈនៃធុរកិច្ច**

ធនាគារ អេស៊ីលីដា ភីអិលស៊ី គឺជាធនាគារពាណិជ្ជដែលមានសាខា និងបណ្តាញការិយាល័យធំជាងគេបង្អស់នៅក្នុងព្រះរាជាណាចក្រកម្ពុជា។ ធនាគារបានចុះបញ្ជីនៅក្នុង ផ.ម.ក. ចាប់តាំងពីថ្ងៃទី២៥ ខែឧសភា ឆ្នាំ២០២០។ បច្ចុប្បន្ននេះធនាគារមានក្រុមហ៊ុនបុត្រសម្ព័ន្ធចំនួន៤ រួមមាន៖ (១) ធនាគារអេស៊ីលីដា ឡាវ លីមីតធីត (២) ស្ថាប័នមីក្រូហិរញ្ញវត្ថុ អេស៊ីលីដា មីយ៉ាន់ម៉ា (៣) ក្រុមហ៊ុន អេស៊ីលីដា ស៊ីឃ្យូរីធី ភីអិលស៊ី និង(៤) វិទ្យាស្ថាន ពាណិជ្ជសាស្ត្រ អេស៊ីលីដា ព្រមទាំងមានការិយាល័យតំណាងចំនួន១នៅប្រទេសមីយ៉ាន់ម៉ា។

**គ- ព្រឹត្តិការណ៍សំខាន់ៗប្រចាំត្រីមាសរបស់បុគ្គលចុះបញ្ជីលក់មូលបត្រ**

- នៅថ្ងៃទី១៩ ខែមករា ឆ្នាំ២០២១ ធនាគារ អេស៊ីលីដា ភីអិលស៊ី បានទទួលប័ណ្ណសរសើរពី **សម្តេចអគ្គមហាសេនាបតីតេជោ ហ៊ុន សែន** នាយករដ្ឋមន្ត្រី នៃព្រះរាជាណាចក្រកម្ពុជា ថាជា ធនាគារ ដែលបានបង់ពន្ធដារ ធំបំផុតលំដាប់ទី៤ ក្នុងចំណោមអ្នកបង់ពន្ធទាំងអស់ក្នុងឆ្នាំ២០២០។
- នៅថ្ងៃទី២៤ ខែមករា ឆ្នាំ២០២១ ធនាគារ អេស៊ីលីដា ភីអិលស៊ី ទទួលបានវិញ្ញាបនបត្រ ដែលទទួលស្គាល់ជា ធនាគារដែលមានសុវត្ថិភាពទិន្នន័យ PCI (PCI DSS) ជំនាន់ ៣.២.១ ពី Control Case LLC ដែលជាភ្នាក់ងារវាយតម្លៃសុវត្ថិភាព ដ៏ល្បីល្បាញ និងទទួលស្គាល់ជាអន្តរជាតិ និងមានការិយាល័យស្ថិតនៅក្នុងសហរដ្ឋអាមេរិក។



- ក្នុងអំឡុងត្រីមាសទី១ ឆ្នាំ២០២១ ធនាគារ អេស៊ីលីដា ភីអិលស៊ី កំពុងតែពង្រីកសេវាស្វ័យប្រតិបត្តិការធនាគាររបស់ខ្លួន ដែលជាផ្នែកមួយនៃការយកចិត្តទុកដាក់លើឌីជីថលរូបនីយកម្មនៅក្នុងព្រះរាជាណាចក្រកម្ពុជា។ តាមរយៈការពង្រីកនេះ ធនាគារបានកាត់បន្ថយតម្រូវការបន្ថែមបុគ្គលិកនៅបញ្ជី ដែលនឹងជំរុញឲ្យបុគ្គលិកដែលមានស្រាប់របស់យើងអាចបង្កើន ផលិតភាពការងារបានច្រើនជាងមុន។ ក្នុងការឆ្លើយតបនឹងតម្រូវការរបស់អតិថិជនឲ្យកាន់តែល្អប្រសើរជាងមុននោះ ធនាគារ បានផ្លាស់ប្តូររូបរាងថ្មីនៃ **ម៉ូបាល អែប** របស់ខ្លួន ដើម្បីលើកកម្ពស់សមត្ថភាព គួបផ្សំនឹងការអភិវឌ្ឍចុងក្រោយបំផុតនៅក្នុង បច្ចេកវិទ្យាហិរញ្ញវត្ថុជាសកល។ រូបរាងថ្មីនៃ **អេស៊ីលីដាម៉ូបាល** នេះបានផ្តល់ភាពងាយស្រួល រហ័សទាន់ចិត្ត និងសុវត្ថិភាព ក្នុងការធ្វើប្រតិបត្តិការធនាគារ ហើយធនាគារក៏បានកាត់បន្ថយថ្លៃដើម និងជួយឲ្យអតិថិជនសន្សំសំចៃពេលវេលា ពីព្រោះពួក គាត់មិនត្រូវចំណាយពេលយូរក្នុងការធ្វើដំណើរទៅកាន់សាខាធនាគារផ្ទាល់ ដើម្បីធ្វើប្រតិបត្តិការជាច្រើនរបស់ពួកគាត់។ ប្រសិនបើមាន **អេស៊ីលីដាម៉ូបាល** គឺប្រៀបដូចជាយើងមានធនាគារតូចមួយនៅក្នុងដៃរបស់យើងដែរ។

## ផ្នែកទី ២-ព័ត៌មានអំពីលទ្ធផលប្រតិបត្តិការធុរកិច្ច

### ក-លទ្ធផលប្រតិបត្តិការធុរកិច្ច ដោយរួមបញ្ចូលព័ត៌មានធុរកិច្ចតាមផ្នែក

#### ▪ ប្រតិបត្តិការក្នុងវិស័យធនាគារ

ធនាគារពាណិជ្ជមានចំនួន ៥៣ (ធនាគារក្នុងស្រុកចំនួន២២, បុត្រសម្ព័ន្ធធនាគារបរទេសចំនួន១៩, និងសាខាធនាគារបរទេស ចំនួន១២), ធនាគារឯកទេសចំនួន ១៣ (ធនាគារក្នុងស្រុកចំនួន០៧ និងធនាគារបរទេសចំនួន០៦), គ្រឹះស្ថានមីក្រូហិរញ្ញវត្ថុចំនួន ៨១ (គ្រឹះស្ថានមីក្រូហិរញ្ញវត្ថុទទួលប្រាក់បញ្ញើចំនួន០៦ និងគ្រឹះស្ថានមីក្រូហិរញ្ញវត្ថុមិនទទួលប្រាក់បញ្ញើចំនួន៧៥) , ក្រុមហ៊ុនភតិ សន្យាចំនួន១៥, ការិយាល័យតំណាងធនាគារបរទេសចំនួន០៦, គ្រឹះស្ថានផ្តល់សេវាទូទាត់សងប្រាក់ចំនួន២៤, និងគ្រឹះស្ថាន ឥណទានជនបទចំនួន២៤៦ ។ (Source: NBC Report, CMA Report, and Actually Updated)

#### ▪ ប្រតិបត្តិការអាជីវកម្ម និងចំណែកទីផ្សាររបស់ធនាគារ អេស៊ីលីដា នៅក្នុងវិស័យធនាគារ:

គិតនៅត្រីមាសដំណាច់ខែមីនា ឆ្នាំ២០២១ ធនាគារ អេស៊ីលីដា និងក្រុមហ៊ុនបុត្រសម្ព័ន្ធរបស់ខ្លួនទទួលបានលទ្ធផលសំខាន់ៗ ដូច ខាងក្រោម៖

លទ្ធផលសំខាន់ៗ	លទ្ធផលសម្រេចបាន		
	ត្រីមាសទី១ ឆ្នាំ២០២១	ឆ្នាំ២០២០	ឆ្នាំ២០១៩
<b>សេវាឥណទាន</b>			
ចំនួនឥណទានសកម្ម	៥៥៥.១៥៩	៥៥៥.៣២៣	៥៣៦.៤៩១
សមតុល្យឥណទានសរុប (លានរៀល)	១៩.២៨៣.២៥២	១៨.២២៩.៣៧២	១៥.៨០៨.៨១៤
<b>សេវាបញ្ញើ-សន្សំ</b>			
ចំនួនគណនីសរុប	២.៩៧៩.៥២៧	២.៨៩៤.៩០៧	២.៦២០.៧៧៤
ចំនួនទឹកប្រាក់សរុប (លានរៀល)	២០.០៤៤.៧៣០	១៨.៦៥២.៦៩០	១៧.៧៩៩.១៨៤
<b>សេវាធនាគារអេឡិចត្រូនិក</b>			
<b>ប័ណ្ណអេធីអិម អេស៊ីលីដា</b>			
ចំនួនប័ណ្ណបោះផ្សាយសរុប	១.៤៣៧.១៥៥	១.៣៩៦.៧៧៤	១.២៧៧.៧២៥

ចំនួនប្រតិបត្តិការសរុប	៤.៩៩១.១១៧	១៩.៧៦៨.២២៣	២០.៤០៣.២០០
ទំហំទឹកប្រាក់សរុប (លានរៀល)	៤.២៥៨.៦៨៣	១៣.៧៧៥.៩១៤	១២.៥៤៨.០៦៦
<b>អេស៊ីលីដា ម៉ូបាយ</b>			
ចំនួនអ្នកប្រើប្រាស់សរុប	១.៩៤៥.៦៤៦	១.៧៨២.៤១៤	១.២៧៦.៥២៤
ចំនួនប្រតិបត្តិការសរុប	១៥.២៥៧.៩៤០	៤៨.៧៤៩.៥៩៩	២៨.២៦៤.៩៧២
ទំហំទឹកប្រាក់សរុប (លានរៀល)	២៣.១០០.០២៥	៥៩.២១១.២៧៩	៣៧.៣០៣.១៣៧
<b>អេស៊ីលីដា អ៊ិនធើណែត</b>			
ចំនួនអ្នកប្រើប្រាស់សរុប	១១.៩៣០	១១.៦៧៩	១១.៣៣១
ចំនួនប្រតិបត្តិការសរុប	២៤៧.៨៥៧	៨៨៦.៩៩០	៥១០.២៩៧
ទំហំទឹកប្រាក់សរុប (លានរៀល)	២.៧៤៩.៩០៣	១១.២៨៥.៩៤៤	៥.២៣៥.៦១៦
<b>អេស៊ីលីដា អ៊ិឌុមមើស</b>			
ចំនួនដៃគូអាជីវកម្មសរុប	៥៣	៥១	៤៨
ចំនួនប្រតិបត្តិការសរុប	៤៦៥.៥១០	៤៤៧.៩២៩	៤៦៧.៦៦៨
ទំហំទឹកប្រាក់សរុប (លានរៀល)	២០២.២១០	៣៦០.០០០	២១៣.២៦២
<b>ម៉ាស៊ីនអេធើអិម អេស៊ីលីដា</b>			
ចំនួនម៉ាស៊ីនសរុប	៨៤៣	៧៩០	៦៨៣
ចំនួនប្រតិបត្តិការសរុប	៦.៨៩៧.២៥៤	២៦.៥៧៤.៦៧៨	២៤.១៨១.២៣១
ទំហំទឹកប្រាក់សរុប (លានរៀល)	៦.៥៩៨.២៨៣	២០.១៩៨.៧២៤	១៥.៩២៩.១៩៧
<b>ម៉ាស៊ីនឆ្លុតកាត អេស៊ីលីដា</b>			
ចំនួនម៉ាស៊ីនឆ្លុតកាតសរុប	៤.៣០០	៤.២៨៧	៤.២៨៩
ចំនួនប្រតិបត្តិការសរុប	៤០៣.៥២៩	២.៤៥៧.៦២៦	២.៤១២.៩៣៨
ទំហំទឹកប្រាក់សរុប (លានរៀល)	៩៩.៧៣៨	៦៥៧.៥០៦	៨៤៩.៣៩២
<b>កូដ QR នៅតាមហាងទំនិញនានា</b>			
ចំនួនពាណិជ្ជករបំពាក់កូដ QR	៨៥.៨៣១	៦៣.៧១៤	៣០.៩៨៩
ចំនួនប្រតិបត្តិការសរុប	៦៣៥.១៥២	១.៨៤២.៩១៣	៧៣៥.៣១២
ទំហំទឹកប្រាក់សរុប (លានរៀល)	៩១.០៤១	១៨៦.៦៩១	៩០.៨៨៦

<b>បណ្តាញប្រតិបត្តិការ និង បុគ្គលិក</b>			
<b>ធនាគារ អេស៊ីស៊ីដា ភីអិលស៊ី</b>			
ចំនួនការិយាល័យសរុប	២៦២	២៦៣	២៦២
ចំនួនបុគ្គលិកសរុប	១២.០៥២	១២.០១៣	១១.៩៩៧
<b>ក្រុមហ៊ុនបុត្រសម្ព័ន្ធ (ក្នុង និង ក្រៅប្រទេស)</b>			
ចំនួនការិយាល័យសរុប	៥៧	៥៦	៥៣
ចំនួនបុគ្គលិកសរុប	១.៦៦២	១.៦៩១	១.៦៥៤

**ខ-វចនាសម្ព័ន្ធចំណូល**

ល.រ	ប្រភពចំណូល (លានរៀល)	ត្រីមាសទី១ ឆ្នាំ២០២១		ត្រីមាសទី១ ឆ្នាំ២០២០		ត្រីមាសទី១ ឆ្នាំ២០១៩	
		ចំនួន	ភាគរយ	ចំនួន	ភាគរយ	ចំនួន	ភាគរយ
១	ចំណូលការប្រាក់	៥៦៦.៦៦៤	៨៩,៣៥%	៥១៩.១១៤	៨៤,៤២%	៤៦៩.២២០	៨៤,០៣%
២	ចំណូលកម្រៃ និងជើងសារ	៥០.៥៧៩	៧,៩៤%	៥០.៨៩៩	៨,៦៧%	៥១.៣១៦	៩,៦៣%
៣	ចំណូលផ្សេងៗ	១៦.៩៣១	២,៦៧%	១៧.០៥៧	២,៩១%	១២.៤៦៤	២,៣៤%
	<b>ចំណូលសរុប</b>	<b>៦៣៤.១៧៤</b>	<b>១០០%</b>	<b>៥៨៧.០៧៤</b>	<b>១០០%</b>	<b>៥៣៣.០០០</b>	<b>១០០%</b>

**ផ្នែកទី ៣-របាយការណ៍ហិរញ្ញវត្ថុដែលបានធ្វើសវនកម្មដោយសវនករឯករាជ្យ**

សូមពិនិត្យមើលឧបសម្ព័ន្ធដែលបានភ្ជាប់មកជាមួយ  
របាយការណ៍ហិរញ្ញវត្ថុដែលត្រូវបានធ្វើសវនកម្មដោយសវនករឯករាជ្យ

## ផ្នែកទី ៤-ការពិភាក្សា និងការវិភាគរបស់គណៈគ្រប់គ្រង

ការពិភាក្សា និងការវិភាគខាងក្រោមនេះផ្ដោតសំខាន់លើលទ្ធផលប្រតិបត្តិការ និងលទ្ធផលហិរញ្ញវត្ថុដោយផ្អែកលើរបាយការណ៍ហិរញ្ញវត្ថុចន្លោះពេលគិតត្រឹមថ្ងៃទី៣១ ខែមីនា ឆ្នាំ២០២១ ដែលត្រូវបានធ្វើសវនកម្មដោយសវនករឯករាជ្យ។ របាយការណ៍ហិរញ្ញវត្ថុចន្លោះពេលត្រូវបានរៀបចំឡើងដោយអនុលោមតាមស្នងដាររបាយការណ៍ហិរញ្ញវត្ថុអន្តរជាតិនៃកម្ពុជា(ស.វ.ហ.អ.ក)។ មានតែសមាសធាតុសំខាន់ៗនៃរបាយការណ៍ហិរញ្ញវត្ថុ និងកត្តាសំខាន់ៗដែលប៉ះពាល់ដល់ប្រាក់ចំណេញរបស់ធនាគារប៉ុណ្ណោះត្រូវបានយកមកធ្វើការពិភាក្សា និងវិភាគ។

### ក-ទិដ្ឋភាពទូទៅនៃប្រតិបត្តិការ

#### ១-ការវិភាគចំណូល

ធនាគារ អេស៊ីលីដា ភីអិលស៊ី មានប្រភពចំណូលធំៗចំនួនបីគឺ ចំណូលការប្រាក់ ចំណូលកម្រៃនិងជើងសារ និងចំណូលផ្សេងៗ។

- ✚ ចំណូលការប្រាក់៖ រួមមានចំណូលការប្រាក់ពីឥណទាននិងបុរេប្រទាន ចំណូលការប្រាក់ពីប្រាក់បញ្ញើនៅធនាគារផ្សេងៗ និងការវិនិយោគហិរញ្ញវត្ថុ។
- ✚ ចំណូលកម្រៃ និងជើងសារ៖ រួមមានកម្រៃជើងសារ កម្រៃជើងសារបានពីភ្នាក់ងារធានារ៉ាប់រង កម្រៃពីម៉ាស៊ីនអេធីអឹម កម្រៃពីការសងឥណទានមុនកាលកំណត់ កម្រៃពីសេវាប្រាក់បញ្ញើ កម្រៃពីសេវាធានា និងកម្រៃពីការបណ្តុះបណ្តាល។
- ✚ ចំណូលផ្សេងៗ៖ រួមមានចំណេញពីការប្តូររូបិយប័ណ្ណ ចំណេញពីការលក់ទ្រព្យនិងបរិក្ខារ ភាគលាភលើការវិនិយោគហិរញ្ញវត្ថុ និងចំណូលផ្សេងៗ។

#### ២-ការវិភាគចំណូលតាមផ្នែក

ល.រ	ប្រភពចំណូល (លានរៀល)	ត្រីមាសទី១ ឆ្នាំ២០២១		ត្រីមាសទី១ ឆ្នាំ២០២០		ត្រីមាសទី១ ឆ្នាំ២០១៩	
		ចំនួន	ភាគរយ	ចំនួន	ភាគរយ	ចំនួន	ភាគរយ
១	ចំណូលការប្រាក់	៥៦៦.៦៦៤	៨៩,៣៥%	៥១៩.១១៤	៨៤,៤២%	៤៦៩.២២០	៨៤,០៣%
២	ចំណូលកម្រៃ និងជើងសារ	៥០.៥៧៩	៧,៩៨%	៥០.៨៩៩	៨,៦៧%	៥១.៣១៦	៩,៦៣%
៣	ចំណូលផ្សេងៗ	១៦.៩៣១	២,៦៧%	១៧.០៥៧	២,៩១%	១២.៤៦៤	២,៣៤%
<b>ចំណូលសរុប</b>		<b>៦៣៤.១៧៤</b>	<b>១០០%</b>	<b>៥៨៧.០៧៤</b>	<b>១០០%</b>	<b>៥៣៣.០០០</b>	<b>១០០%</b>

ចំណូលសរុបចំនួន ៦៣៤,១៧ ប៊ីលានរៀល ក្នុងត្រីមាសទី១ ឆ្នាំ២០២១ ភាគច្រើនបានមកពីចំណូលការប្រាក់ដែលមានចំណែក ៨៩,៣៥% នៃចំណូលសរុប និងចំណូលសរុបបានកើនឡើងចំនួន ៤៧,១០ ប៊ីលានរៀល ឬ ៨,០២% បើប្រៀបធៀបទៅនឹងចំណូលសរុបក្នុងត្រីមាសទី១ ឆ្នាំ២០២០។

#### ៣-ការវិភាគកម្លាតចំណេញដុល

របាយការណ៍ចំណេញ ឬខាត និងលទ្ធផលលម្អិតផ្សេងៗរបស់ធនាគារ អេស៊ីលីដា ភីអិលស៊ី បានរៀបចំក្នុងទម្រង់ជារបាយការណ៍ដែលមិនបង្ហាញពីកម្លាតចំណេញដុលទេ។ ចំណូលការប្រាក់សុទ្ធដែលទទួលបានមកពីចំណូលការប្រាក់សរុបដកនឹងចំណាយការប្រាក់សរុប នឹងត្រូវយកមកបង្ហាញនៅក្នុងការវិភាគចំណេញ/(ខាត) មុនបង់ពន្ធ ដូចខាងក្រោម។

**៤-ការវិភាគចំណេញ/(ខាត) មុនបង់ពន្ធ**

របាយការណ៍ចំណេញ ឬខាត (លានរៀល)	ត្រីមាសទី១ ឆ្នាំ២០២១	ត្រីមាសទី១ ឆ្នាំ២០២០	គម្លាត	
			ចំនួន	ភាគរយ
ចំណូលការប្រាក់	៥៦៦.៦៦៨	៥១៩.១១៨	៤៧.៥៥០	៩,១៦%
ចំណាយការប្រាក់	(១៥៥.២១៤)	(១៥៣.២៨៣)	(១.៩៣១)	១,២៦%
<b>ចំណូលការប្រាក់សុទ្ធ</b>	<b>៤១១.៤៥៤</b>	<b>៣៦៥.៨៣៥</b>	<b>៤៥.៦១៩</b>	<b>១២,៤៧%</b>
ចំណូលកម្រៃ និងជើងសារ	៥០.៥៧៩	៥០.៨៩៩	(៣២០)	-០,៦៣%
ចំណាយកម្រៃ និងជើងសារ	(៣.៧៣៨)	(២.៩៦៥)	(៧៧៣)	២៦,០៧%
<b>ចំណូលកម្រៃ និងជើងសារសុទ្ធ</b>	<b>៤៦.៨៤១</b>	<b>៤៧.៩៣៤</b>	<b>(១.០៩៣)</b>	<b>-២,២៤%</b>
សំវិធានធនសម្រាប់ការខាតបង់ឱនភាពនៃ តម្លៃរបស់ឥណទាននិងបុរេប្រទាន ប្រាក់បញ្ញើ នៅធនាគារផ្សេងៗ និងគណនីត្រូវទទួលផ្សេងៗ	(១៥.៤៨៧)	(៩.៧៤១)	(៥.៧៤៦)	៥៩,០៩%
សំវិធានធនសម្រាប់ការខាតបង់ឱនភាពនៃ តម្លៃរបស់កិច្ចសន្យាក្រៅតារាងតុល្យការ	៥០០	(៥៣)	៥៥៣	-១.០៤៣,៤០%
<b>ឱនភាពនៃតម្លៃខាតបង់សុទ្ធ</b>	<b>(១៤.៩៨៧)</b>	<b>(៩.៧៩៤)</b>	<b>(៥.២០៣)</b>	<b>៥៣,១២%</b>
<b>ចំណូលសុទ្ធបន្ទាប់ពីសំវិធានធនសម្រាប់ ឱនភាពនៃតម្លៃ</b>	<b>៤៤៣.២៩៩</b>	<b>៤០៣.៩៧៦</b>	<b>៣៩.៣២៣</b>	<b>៩,៧៣%</b>
ចំណូលផ្សេងៗ	១៦.៩៣១	១៧.០៥៧	(១២៦)	-០,៧៤%
ចំណាយទូទៅ និងរដ្ឋបាល	(២៤៩.៥៣៦)	(២៤៨.២១៤)	(១.៣២២)	០,៥៣%
<b>ចំណេញមុនចំណាយពន្ធលើប្រាក់ ចំណេញ</b>	<b>២១០.៦៩៣</b>	<b>១៧២.៨១៤</b>	<b>៣៧.៨៧៩</b>	<b>២១,៩២%</b>

នៅត្រីមាសទី១ ឆ្នាំ២០២១ ប្រាក់ចំណេញមុនចំណាយពន្ធលើប្រាក់ចំណេញបានកើនឡើង ៣៧,៨៨ ប៊ីលានរៀល ឬ ២១,៩២% បើប្រៀបធៀបនឹងត្រីមាសទី១ ឆ្នាំ២០២០។ ចំណូលការប្រាក់បានកើនឡើង ៩,១៦% ដែលនាំឱ្យមានការកើនឡើងនូវចំណូលការប្រាក់សុទ្ធ ១២,៤៧%។

**៥-ការវិភាគចំណេញ/(ខាត) ក្នុងការិយបរិច្ឆេទ**

របាយការណ៍ចំណេញ ឬខាត (លានរៀល)	ត្រីមាសទី១ ឆ្នាំ២០២១	ត្រីមាសទី១ ឆ្នាំ២០២០	គម្លាត	
			ចំនួន	ភាគរយ
<b>ចំណេញមុនចំណាយពន្ធលើប្រាក់ចំណេញ</b>	<b>២១០.៦៩៣</b>	<b>១៧២.៨១៤</b>	<b>៣៧.៨៧៩</b>	<b>២១,៩២%</b>
ចំណាយពន្ធលើប្រាក់ចំណេញ	(៣១.៦៤១)	(៣៦.៣៦២)	៤.៧២១	-១២,៩៨%
<b>ប្រាក់ចំណេញសម្រាប់ការិយបរិច្ឆេទ</b>	<b>១៧៩.០៥២</b>	<b>១៣៦.៤៥២</b>	<b>៤២.៥៩៦</b>	<b>៣១,២២%</b>

ប្រាក់ចំណេញសម្រាប់ត្រីមាសទី១ ឆ្នាំ២០២១នេះ ខ្ពស់ជាងត្រីមាសទី១ ឆ្នាំ២០២០ ចំនួន ៤២,៦០ ប៊ីលានរៀល ឬ ៣១,២២%។ ការកើនឡើងនេះ ភាគច្រើនបណ្តាលមកពីការកើនឡើងនូវចំណូលការប្រាក់សុទ្ធចំនួន ១២,៤៧% ស្មើនឹង ៤៥,៦២ ប៊ីលានរៀល ធៀបនឹងត្រីមាសទី១ ឆ្នាំ២០២០។

**៦-ការវិភាគលទ្ធផលលម្អិតក្នុងការិយបរិច្ឆេទ**

លទ្ធផលលម្អិតសរុប (លានរៀល)	ត្រីមាសទី១ ឆ្នាំ២០២១	ត្រីមាសទី១ ឆ្នាំ២០២០	គម្លាត	
			ចំនួន	ភាគរយ
ប្រាក់ចំណេញសម្រាប់ការិយបរិច្ឆេទ	១៧៩.០៥២	១៣៦.៤៥៦	៤២.៥៩៦	៣១,២២%
<b>លទ្ធផលលម្អិតផ្សេងៗ៖</b>				
<b>ធាតុដែលនឹងមិនត្រូវបានធ្វើចំណាត់ថ្នាក់ ឡើងវិញទៅចំណេញ ឬខាត៖</b>				
ការវាស់វែងឡើងវិញនៃកាតព្វកិច្ចអត្ថប្រយោជន៍ និយោជិត	៦៤១	៣.១៩២	(២.៥៥១)	-៧៩,៩២%
<b>ធាតុដែលត្រូវ ឬអាចត្រូវបានចាត់ថ្នាក់ឡើងវិញ នៅការិយបរិច្ឆេទបន្ទាប់ទៅចំណេញ ឬខាត៖</b>				
លម្អៀងពីការប្តូររូបិយប័ណ្ណ	(៦៦៤)	(៣៦៤)	(៣០០)	៤២,៤២%
<b>លទ្ធផលលម្អិតផ្សេងៗសម្រាប់ការិយបរិច្ឆេទសរុប</b>	<b>១៧៩.០២៩</b>	<b>១៣៩.២៨៤</b>	<b>៣៩.៧៤៥</b>	<b>២៨,៥៤%</b>

**៧-ការវិភាគពិភពលោក និងនិន្នាការដែលប៉ះពាល់ស្ថានភាព និងលទ្ធផលហិរញ្ញវត្ថុ**

ការរីករាលដាលជាសកលនៃជំងឺកូវីដ-១៩ បាននិងកំពុងជះឥទ្ធិពលអវិជ្ជមានដល់អាជីវកម្មគ្រប់វិស័យទាំងអស់នៅជុំវិញពិភពលោករួមទាំងព្រះរាជាណាចក្រកម្ពុជាផងដែរ។ ស្របពេលជាមួយគ្នានេះដែររាជរដ្ឋាភិបាលកម្ពុជាបានដោះស្រាយស្ថានភាពដីលំបាកនេះបានយ៉ាងល្អប្រសើរគួរជាទីមោទនភាព។ ជាលទ្ធផលឧស្សាហកម្មធំៗត្រូវបានការពារយ៉ាងល្អពីផលប៉ះពាល់នៃជំងឺរាតត្បាតដ៏គួរឲ្យភ័យខ្លាចមួយនេះ។ ទោះជាយ៉ាងណាក៏ដោយក៏មានសញ្ញាជាច្រើនបានបង្ហាញថាសកម្មភាពសេដ្ឋកិច្ចនិងចាប់ផ្តើមរីកចម្រើនឡើងវិញនៅក្នុងឆ្នាំ២០២១ ដោយសារប្រសិទ្ធភាពនៃវ៉ាក់សាំងការពារកូវីដ-១៩ ដែលបានដាក់ឲ្យប្រើប្រាស់នៅទូទាំងពិភពលោក។

ទោះបីជាមានការរីករាលដាលនៃជំងឺកូវីដ-១៩ ឆ្លងចូលក្នុងសហគមន៍ក្នុងព្រះរាជាណាចក្រកម្ពុជា នៅអំឡុងត្រីមាសទី១ នៃឆ្នាំ២០២១ក្តី ក៏ធនាគារនៅតែបន្តពង្រីកសេវាស្វ័យប្រតិបត្តិការរបស់ខ្លួន ដើម្បីលើកកម្ពស់សមត្ថភាព ក្នុងការឆ្លើយតបនឹងការវិវឌ្ឍបច្ចេកវិទ្យាចុងក្រោយបំផុត ឲ្យកាន់តែមានភាពងាយស្រួល រហ័សទាន់ចិត្ត សុវត្ថិភាពខ្ពស់ និងទទួលបានការគាំទ្រពីសាធារណជនគ្រប់មជ្ឈដ្ឋាន។ រូបរាងថ្មីនៃ **អេស៊ីលីដាម៉ូបាល** ជួយឲ្យអតិថិជនអាចធ្វើប្រតិបត្តិការធនាគារតាមអនឡាញបានកាន់តែងាយស្រួល នៅគ្រប់ទីកន្លែង និងគ្រប់ពេលវេលា។ ការចូលរួមរបស់អតិថិជនរបស់យើងក្នុងការប្រើប្រាស់សេវាស្វ័យប្រតិបត្តិការធនាគារ គឺមិនត្រឹមតែបានបង្ហាញអំពីការផ្លាស់ប្តូរឥរិយាបថរបស់ពួកគាត់ក្នុងការប្រើប្រាស់សេវាកម្មតាមបែបប្រពៃណីប៉ុណ្ណោះទេ ក៏ប៉ុន្តែថែមទាំងបានបង្ហាញអំពីការចូលរួមក្នុងការការពារការរីករាលដាលនៃជំងឺកូវីដ-១៩ ជាមួយនិងរាជរដ្ឋាភិបាល និងក្រសួងសុខាភិបាលផងដែរ។

## ខ-កត្តាសំខាន់ៗដែលប៉ះពាល់លើផលចំណេញ

### ១-ការវិភាគពីលក្ខខណ្ឌនៃតម្រូវការ និងការផ្គត់ផ្គង់

ធនាគារ អេស៊ីលីដា ទទួលបានជោគជ័យនៅលើទីផ្សារដែលនាំមកនូវផលចំណេញអាស្រ័យដោយកត្តាពីរគឺ៖

- កំណើនសំពៀតឥណទាន ដោយសារតម្រូវការខ្ពស់នៅលើទីផ្សារលើផលិតផលឥណទានរបស់ធនាគារ ជាពិសេសវិស័យ SME ។
- កំណើនប្រាក់បញ្ញើ-សន្សំ របស់ធនាគារ រួមជាមួយផលិតផល និងសេវាកម្មផ្សេងទៀត។

កត្តាទាំងពីរនេះត្រូវបានផ្សារភ្ជាប់ជាមួយនឹងការអភិវឌ្ឍឥតឈប់ឈរនៃប្រព័ន្ធឌីជីថលរបស់ធនាគារ ដែលផ្តល់ជូនអតិថិជននូវផលិតផល និងសេវាកម្មហិរញ្ញវត្ថុប្រកបដោយភាពច្នៃប្រឌិត និងទាន់សម័យ។

ធនាគារ អេស៊ីលីដា គឺអិលស៊ី កំពុងតែអភិវឌ្ឍនូវហេដ្ឋារចនាសម្ព័ន្ធឲ្យកាន់តែទូលំទូលាយសម្រាប់ជាជម្រើសដ៏សម្បូរបែបជាមួយនឹងការិយាល័យទាំង៣១៩ តាមរយៈការផ្លាស់ប្តូរបន្តិចម្តងៗទៅជាមជ្ឈមណ្ឌលដែលអាចធ្វើស្វ័យប្រតិបត្តិការ ព្រមទាំងមាន**ម៉ាស៊ីនអេធីអឹមអេស៊ីលីដា**ចំនួន៨៤៣គ្រឿង និងម៉ាស៊ីនឆូតកាតចំនួន៤.៣០០គ្រឿង។ ចំណុចគួរជាទីមោទកភាពគឺធនាគារ អេស៊ីលីដា បានបោះពុម្ពប័ណ្ណ**អេធីអឹមអេស៊ីលីដា**ចំនួន១,៤៤លានប័ណ្ណជូនដល់អតិថិជន។ បន្ថែមលើនេះ **អេស៊ីលីដាម៉ូបាល** បានទទួលប្រជាប្រិយភាពយ៉ាងខ្លាំងដែលមានអ្នកចុះឈ្មោះប្រើប្រាស់ច្រើនជាង១,៩៥លាននាក់ នៅដំណាច់ខែមីនាឆ្នាំ២០២១នេះ។

ការបង្កើនភាពងាយស្រួលដល់អតិថិជន និងពង្រឹងប្រព័ន្ធសុវត្ថិភាពអ៊ិនធើណែត គឺជាចំណុចដែលធនាគារ អេស៊ីលីដា ផ្ដោតការយកចិត្តទុកដាក់បំផុត។ ដើម្បីសម្រេចនូវរូបភាពគោលដៅដ៏រឹងមាំទាំងនេះ ធនាគារនឹងបន្តលើកកម្ពស់ហេដ្ឋារចនាសម្ព័ន្ធបច្ចេកវិទ្យាព័ត៌មាន តាមរយៈការវិនិយោគលើបច្ចេកវិទ្យាទំនើបចុងក្រោយ ពង្រឹងសមត្ថភាពធនធានមនុស្ស ព្រមទាំងពង្រីកនិងកែលម្អដំណើរការអាជីវកម្ម។ ជាយុទ្ធសាស្ត្រ ធនាគារកំពុងអភិវឌ្ឍប្រព័ន្ធទូទាត់ដែលអាចឱ្យដៃគូទាំងក្នុង និងក្រៅប្រទេសអាចភ្ជាប់ប្រព័ន្ធនេះដើម្បីបម្រើអតិថិជនទៅវិញទៅមក និងឆ្លងព្រំដែន។ ប្រព័ន្ធនេះមិនត្រឹមតែផ្តល់អត្ថប្រយោជន៍ដោយផ្ទាល់ដល់អតិថិជនដ៏ឆ្លាតវៃរបស់យើងប៉ុណ្ណោះទេ ប៉ុន្តែថែមទាំងដៃគូអាជីវកម្មរបស់ពួកគាត់ផងដែរ។ យើងខ្ញុំទទួលស្គាល់ថាអតិថិជន និងដៃគូអាជីវកម្មទាំងអស់គឺជាបណ្តាញតភ្ជាប់ដ៏មានសារៈសំខាន់សម្រាប់ពង្រីកសេវាកម្មរបស់ធនាគារ និងរីកចម្រើនជាមួយគ្នា។

**អេស៊ីលីដាម៉ូបាល** បានកែលម្អយ៉ាងទូលំទូលាយ និងផ្លាស់ប្តូររូបរាងថ្មី កាន់តែទំនើប ងាយស្រួល និងមានសុវត្ថិភាពខ្ពស់ ជាមួយនឹងមុខងារពិសេសៗជាច្រើន ។ ឥឡូវនេះ អតិថិជនទាំងអស់អាចប្រតិបត្តិការប្រាក់បញ្ញើ-សន្សំ (សំចៃ ចរន្ត និងមានកាលកំណត់) តាមរយៈ **អេស៊ីលីដាម៉ូបាល** បានភ្លាមៗ ថែមទាំងទទួលបានការប្រាក់ខ្ពស់ទៀតផង។ លោកអ្នកក៏អាចដាក់ប្រាក់បញ្ញើមានកាលកំណត់ដោយខ្លួនឯងបានយ៉ាងងាយស្រួល ជាមួយម៉ាស៊ីនដាក់ប្រាក់បញ្ញើមានកាលកំណត់ផងដែរ។

ធនាគារក៏បាន និងកំពុងបន្តវិនិយោគក្នុងការពង្រីកទីតាំងស្វ័យសេវាធនាគារ ដោយធ្វើការដំឡើងបន្ថែមនូវ **ម៉ាស៊ីនអេធីអឹមអេស៊ីលីដា** ម៉ាស៊ីនដក-ដាក់ប្រាក់ ម៉ាស៊ីនឆូតកាត និងការពង្រីកបណ្តាញទូទាត់តាម QR របស់ខ្លួន។

ដើម្បីគាំទ្រដល់គ្រឹះស្ថានធនាគារ និងហិរញ្ញវត្ថុ (ក្នុងអំឡុងពេលនៃការរីករាលដាលជាសកលនៃជំងឺកូវីដ-១៩) ឱ្យមានសន្តិសុខភាពបន្ថែមទៀតដើម្បីឆ្លើយតបទៅនឹងតម្រូវការទុនរបស់ខ្លួន ធនាគារជាតិ នៃ កម្ពុជាបានបន្តបន្ថយអនុបាតមួយចំនួនដូចជា៖ សាធារណៈ ទ្រនាប់ដើមទុន ប្រាក់បម្រុងកាតព្វកិច្ច។ល។ ហើយក្រសួងសេដ្ឋកិច្ច និងហិរញ្ញវត្ថុបានកាត់បន្ថយពន្ធកាត់ទុកលើការប្រាក់កម្ចី ក៏ដូចជាបង្កើតសន្ទនីយភាពបន្ថែមទៀតនៅលើទីផ្សារដែលមានច្រើនដើមទាប។ កត្តាទាំងនេះបានផ្តល់ឱកាសសម្រាប់ការប្រកួតប្រជែងថ្លៃដែលអាចប៉ះពាល់ដល់ចំណូលរបស់ធនាគារក្នុងរយៈពេលខ្លី ប៉ុន្តែវានឹងជួយឱ្យមានភាពរឹងមាំសម្រាប់រយៈពេលវែង។

### ២-ការវិភាគពីការឡើងចុះនៃថ្លៃវត្ថុធាតុដើម

ធនាគារ អេស៊ីលីដា គឺអិលស៊ី ប្រតិបត្តិការក្នុងវិស័យសេវាកម្ម ដែលការឡើងចុះនៃថ្លៃវត្ថុធាតុដើមមិនអាចអនុវត្តបានចំពោះធនាគារឡើយ។

### ៣-ការវិភាគលើពន្ធ

ធនាគារ អេស៊ីលីដា ភីអិលស៊ី និងក្រុមហ៊ុនបុត្រសម្ព័ន្ធ ស្ថិតនៅក្រោមច្បាប់ស្តីពីពន្ធដារនៃប្រទេសនីមួយៗ ដូច្នោះធនាគារ និងក្រុមហ៊ុនបុត្រសម្ព័ន្ធមានកាតព្វកិច្ចបង់ពន្ធតាមការកំណត់របស់អាជ្ញាធរពន្ធដារនីមួយៗ។

ការបង់ពន្ធជូនអគ្គនាយកដ្ឋានពន្ធដារមិនត្រឹមតែជាកាតព្វកិច្ច និងការទទួលបានវិញ្ញាបនបត្រអនុលោមភាពសារពើពន្ធប្រភេទ “មាស” ពីអគ្គនាយកដ្ឋានពន្ធដារសម្រាប់ឆ្នាំជាប់ពន្ធ ២០២០ ដល់ ២០២១ ប៉ុណ្ណោះទេ ប៉ុន្តែជាការចូលរួមចំណែកក្នុងសង្គម និងកំណើនសេដ្ឋកិច្ចផងដែរ។

ចំណូលពន្ធគឺជាប្រភពចំណូលដ៏សំខាន់បំផុតសម្រាប់ប្រទេស។ រដ្ឋាភិបាលប្រមូលពន្ធកាន់តែច្រើនការចូលរួមវិភាគទានកាន់តែច្រើនដល់ការអភិវឌ្ឍប្រទេស។ ធនាគារ អេស៊ីលីដា ភីអិលស៊ី ជាធនាគារដែលបានបង់ពន្ធដារច្រើនបំផុតលំដាប់ទី៤ក្នុងចំណោមអ្នកបង់ពន្ធទាំងអស់ក្នុងឆ្នាំ២០២១។ ធនាគារ អេស៊ីលីដា ភីអិលស៊ី មានមោទកភាពដែលអាចចូលរួមចំណែកក្នុងការអភិវឌ្ឍសេដ្ឋកិច្ចរបស់ប្រទេសកម្ពុជាយើង។

### ៤-ការវិភាគលើធាតុដែលខុសពីធម្មតា និងធាតុវិសាមញ្ញ

ធនាគារមិនមានធាតុ ប្រតិបត្តិការ ឬត្រីតិការណ៍ណាមួយដែលខុសពីធម្មតាជាសារវន្តនោះទេ។ ទោះជាយ៉ាងណាក៏ដោយលក្ខខណ្ឌសេដ្ឋកិច្ចដែលបានរងផលប៉ះពាល់ដោយសារការរីករាលដាលនៃជំងឺកូវីដ-១៩ ឆ្លងចូលក្នុងសហគមន៍ក្នុងព្រះរាជាណាចក្រកម្ពុជានៅត្រីមាសទី១ឆ្នាំ២០២១នេះ អាចជះឥទ្ធិពលដល់សមតុល្យភាពសងគ្រលប់មកវិញរបស់អតិថិជន ដែលគុណភាពឥណទានរបស់ធនាគារអាចរងផលប៉ះពាល់បន្តិចបន្តួច។

### ក-ការប្រែប្រួលសំខាន់ៗលើការលក់ និងចំណូល

ដើម្បីចូលរួមគាំទ្រការរីកលូតលាស់អាជីវកម្មរបស់អតិថិជន ធនាគារ អេស៊ីលីដា ភីអិលស៊ី បានបញ្ជូនអត្រាការប្រាក់លើការស្នើសុំឥណទានថ្មីគ្រប់ប្រភេទ និងដោយកាន់តែមានភាពងាយស្រួល អតិថិជនទាំងអស់អាចដាក់សំណើសុំឥណទានតាមរយៈ **អេស៊ីលីដា ម៉ូបាយ**។ ជាលទ្ធផល សមតុល្យឥណទានដុលសរុបនៅត្រីមាសទី១ ឆ្នាំ២០២១ មានការកើនឡើងចំនួន ១,០៥ ទ្រីលានរៀល ស្មើនឹង ៥,៧៨% ធៀបនឹងដំណាច់ ឆ្នាំ២០២០។

### ខ-ផលប៉ះពាល់នៃការប្តូររូបិយប័ណ្ណ អត្រាការប្រាក់ និងថ្លៃទំនិញ

សម្រាប់ត្រីមាសទី ១ ឆ្នាំ ២០២១ អត្រាប្តូរប្រាក់រៀលធៀបនឹងប្រាក់ដុល្លារអាមេរិកបានបន្តមានស្ថិរភាពទោះបីជាការរីករាលដាលនៃជំងឺរាតត្បាតបានបំផ្លាញសេដ្ឋកិច្ចរបស់ខ្លួនពីការបាត់បង់ក្នុងវិស័យទេសចរណ៍ និងការងារក្នុងវិស័យផលិតកម្មក៏ដោយ។ អត្រាប្តូរប្រាក់រៀលធៀបនឹងប្រាក់ដុល្លារអាមេរិកបានរក្សានូវស្ថិរភាព ដោយមានការប្រែប្រួលក្នុងចន្លោះ ៤.០៥០ រៀលទៅ ៤.១១០ រៀល ក្នុងមួយដុល្លារអាមេរិកកាលពីឆ្នាំមុន ហើយគេរំពឹងថាអាចបន្តរក្សាស្ថិរភាពនេះនៅក្នុងឆ្នាំ២០២១ ដោយសារតែនិន្នាការទីផ្សារ និងដួរកាល។ ធនាគារ អេស៊ីលីដា ភីអិលស៊ី បានអនុវត្តយ៉ាងម៉ឺងម៉ាត់តាមតម្រូវការនៃបទប្បញ្ញត្តិ និងគោលការណ៍ផ្ទៃក្នុងធនាគារ ទាក់ទងទៅនឹងស្ថានភាពចំហសុទ្ធនៃរូបិយប័ណ្ណ។ ហេតុដូច្នោះ ផលប៉ះពាល់មកលើអាជីវកម្មធនាគារដែលបណ្តាលមកពីការឡើងចុះនៃអត្រាប្តូរប្រាក់គឺមានតិចតួចប៉ុណ្ណោះ។ ផលប៉ះពាល់នេះត្រូវបានវាស់វែង តាមដាន និងគ្រប់គ្រងជាប្រចាំថ្ងៃ ដើម្បីចាត់វិធានការដោះស្រាយឲ្យបានទាន់ពេលវេលា ក្នុងករណីចាំបាច់។

អត្រាការប្រាក់ជាមធ្យមនៃប្រាក់បញ្ញើ-សន្សំ និងឥណទានរបស់ធនាគារក្នុងត្រីមាសទី១ ឆ្នាំ២០២១ ប្រែប្រួលបន្តិចបន្តួចប៉ុណ្ណោះបើធៀបនឹងឆ្នាំមុន។ បម្រែបម្រួលទាំងនេះស្ថិតនៅក្នុងរង្វង់អាចគ្រប់គ្រងបាន ដោយហេតុថាធនាគារធ្វើប្រតិបត្តិការអាជីវកម្មរបស់ខ្លួនផ្អែកលើអត្រាការប្រាក់ថេរ (ទាំងប្រាក់បញ្ញើ និងឥណទាន) ដែលមិនមានទំនាក់ទំនងដោយផ្ទាល់ជាមួយនឹងចលនាអត្រាការប្រាក់នៅក្នុងទីផ្សារហិរញ្ញវត្ថុអន្តរជាតិ។ ក្រៅពីនេះហានិភ័យអត្រាការប្រាក់ត្រូវបានវាស់វែង តាមដាន និងចាត់ចែងជាប្រចាំខែ ដើម្បីចាត់វិធានការដោះស្រាយបានទាន់ពេលវេលា និងជៀសវាងបាននូវផលប៉ះពាល់ធ្ងន់ធ្ងរដល់លទ្ធផលអាជីវកម្មរបស់ធនាគារ ។

ធនាគារមិនបានធ្វើប្រតិបត្តិការជួញដូរដែលមានទម្រង់ជា commodity នោះទេ។



**ង-ផលប៉ះពាល់នៃអតិផរណា**

អត្រាអតិផរណាសម្រាប់ឆ្នាំ២០២០ គឺមានកម្រិតទាប (ជាមធ្យម ២,៩%) ទោះបីស្ថិតក្នុងអំឡុងពេលនៃការរីករាលដាលនៃជំងឺកូវីដ-១៩ ក៏ដោយ។ អតិផរណាសម្រាប់ឆ្នាំ ២០២១ ត្រូវបានព្យាករណ៍ថាស្ថិតក្នុងកម្រិតធម្មតា។ ដូចនេះ ផលប៉ះពាល់ពីអតិផរណាមកលើអាជីវកម្មរបស់ធនាគារ គឺមានតិចតួចបំផុត។

**ច-គោលនយោបាយសេដ្ឋកិច្ច សារពើពន្ធ និងរូបិយវត្ថុ របស់រាជរដ្ឋាភិបាល**

**▪ គោលនយោបាយសេដ្ឋកិច្ច:**

ធនាគារជាតិ នៃ កម្ពុជា បានព្យាករណ៍ ក្នុងបរិការណ៍ដែលថ្នាំបង្ការមានប្រសិទ្ធភាពអាចទប់ស្កាត់ការរីករាលដាលនៃជំងឺកូវីដ-១៩ ក្នុង១ឆមាសដំបូង នោះឆ្នាំ២០២១ សេដ្ឋកិច្ចកម្ពុជាអាចនឹងងើបឡើងវិញក្នុងរង្វង់ ៣,៥% ហើយអត្រាអតិផរណារំពឹងថា មានកម្រិតគ្រប់គ្រងបានក្រោម៣% ជាមួយនិងស្ថិរភាពអត្រាប្តូរប្រាក់ និងការរក្សាបានកម្រិតខ្ពស់នៃទុនបម្រុងអន្តរជាតិ។ ចំណែកឯស្ថាប័នហិរញ្ញវត្ថុអន្តរជាតិនានា បានព្យាករណ៍ថា អត្រាកំណើនសេដ្ឋកិច្ចកម្ពុជាអាចសម្រេចបានពី ៤% ទៅ ៦,៤% អាស្រ័យលើប្រសិទ្ធភាពនៃថ្នាំបង្ការ ល្បឿននៃការងើបឡើងវិញនៃកំណើនក្នុងប្រទេសជាដៃគូសេដ្ឋកិច្ច និងការពង្រឹងមូលដ្ឋានសេដ្ឋកិច្ចក្នុងស្រុក។

ស្ថិតក្នុងបរិការណ៍នេះ ការបន្តពង្រឹងសកម្មភាពសេដ្ឋកិច្ចក្នុងស្រុកបន្ថែមទៀតនឹងជួយទ្រទ្រង់ និងកាត់បន្ថយការប៉ះពាល់លើកំណើនសេដ្ឋកិច្ចកម្ពុជា ដោយសារការធ្លាក់ចុះវិស័យខាងក្រៅ។ ដូច្នេះការអនុវត្តគោលនយោបាយរបស់រាជរដ្ឋាភិបាលក្នុងការលើកស្ទួយការអភិវឌ្ឍសហគ្រាសធុនតូច និងមធ្យម ការជំរុញនវានុវត្តន៍ និងការប្រើប្រាស់បច្ចេកវិទ្យាថ្មីៗលើគ្រប់វិស័យមានសារៈសំខាន់ណាស់ក្នុងការពង្រឹងមូលដ្ឋានកំណើនសកម្មភាពក្នុងស្រុក។ ជាមួយគ្នានេះវិស័យកសិកម្មនឹងបន្តជាវិស័យដ៏សំខាន់ និងមានសក្តានុពលខ្ពស់ ដែលអាចជួយស្រូបតម្លៃពលមួយផ្នែកនៃវិបត្តិ ដូចជាភាពអត់ការងារធ្វើ ឬជួយគាំទ្រជីវភាពប្រជាជនក្រីក្រ។ ម៉្យាងទៀតការពង្រឹងការធ្វើពិធីកម្មមូលដ្ឋានសេដ្ឋកិច្ច និងការអនុវត្តយុទ្ធសាស្ត្រអភិវឌ្ឍន៍វិស័យឧស្សាហកម្ម នឹងជួយឲ្យសេដ្ឋកិច្ចកម្ពុជាងើបឡើងកាន់តែឆាប់រហ័សពីវិបត្តិនាបច្ចុប្បន្ននេះ។ លើសពីនេះការចាប់ផ្តើមទទួលបានចំណូលពីការផលិតប្រេងនៅកម្ពុជានឹងផ្តល់ជាប្រភពថវិកាមួយទៀតសម្រាប់ការអភិវឌ្ឍវិស័យអាទិភាពនានានៅពេលខាងមុខ។ (១)(២)

**▪ គោលនយោបាយសារពើពន្ធ:**

អគ្គបណ្ឌិតសភាចារ្យ អូន ព័ន្ធមុនីរ័ត្ន ឧបនាយករដ្ឋមន្ត្រី រដ្ឋមន្ត្រីក្រសួងសេដ្ឋកិច្ចនិងហិរញ្ញវត្ថុ បានគាំទ្រលើវិធានការដែលបានដាក់ចេញរបស់អគ្គនាយកដ្ឋានពន្ធដារ និងបានផ្តល់អនុសាសន៍សំខាន់ៗ ជាទិសដៅអនុវត្តបន្តសម្រាប់ឆ្នាំ ២០២១ រួមមាន៖ (១) ត្រូវយកចិត្តទុកដាក់ពិនិត្យ និងសិក្សាលើលទ្ធភាពនៃការប្រមូលចំណូលដែលមានសក្តានុពលផ្សេងទៀត ដោយគិតគូរទាំងទិដ្ឋភាពចំណូលសារពើពន្ធ និងមិនមែនសារពើពន្ធ ដើម្បីធានាបាននូវអនុលោមភាពសារពើពន្ធ និងការប្រមូលចំណូលឱ្យបានគ្រប់ជ្រុងជ្រោយ ក្នុងនោះប្រភពចំណូលពីវិស័យ E-Commerce, វិស័យប្រេងកាតដែលជាសក្តានុពលថ្មី, វិស័យធនធានវៃ ព្រមទាំងវិស័យដែលមានសក្តានុពលមួយចំនួនទៀត។ (២) រៀបចំកែសម្រួលបទប្បញ្ញត្តិក្នុងការកំណត់និយមន័យសហគ្រាសធុនតូចនិងមធ្យម និងជំរុញសម្រួលលើកម្ពស់សហគ្រាសធុនតូចនិងមធ្យមក្នុងប្រព័ន្ធ ក្នុងគោលដៅជំរុញកំណើននិងបង្កើតជា កាលានុវត្តភាពសេដ្ឋកិច្ច។ (៣) ពង្រឹងការចុះបញ្ជីពន្ធដារ និងជំរុញការបំពេញកាតព្វកិច្ចសារពើពន្ធសម្រាប់សហគ្រាសក្នុងវិស័យកាស៊ីណូដើម្បីធានាឱ្យបាននូវតម្លាភាពសារពើពន្ធ និងការគ្រប់គ្រងប្រមូលចំណូលពន្ធឱ្យបានជាអតិបរមា។ (៤) បន្តអនុវត្តកំណែទម្រង់ស្ថាប័នទំនើបកម្មរដ្ឋបាលសារពើពន្ធ-ប្រព័ន្ធបច្ចេកវិទ្យាព័ត៌មាន ដោយធានាយ៉ាងណាបង្កភាពងាយស្រួល (User Friendly) សម្រាប់អ្នកជាប់ពន្ធនិងមន្ត្រី ព្រមទាំងពង្រឹងអនុលោមភាពសារពើពន្ធ ដើម្បីជំរុញប្រសិទ្ធភាព និងភាពប្រទាក់ក្រឡាក្នុងការបំពេញបេសកកម្មគ្រប់គ្រងប្រមូលចំណូលពន្ធ។ (៥) បន្តអនុវត្តប្រកបដោយការយកចិត្តទុកដាក់នូវយុទ្ធសាស្ត្រកៀរគរចំណូល ២០១៩-២០២៣ របស់រាជរដ្ឋាភិបាល។ (៦) បន្តពង្រឹងការអនុវត្តឱ្យមានប្រសិទ្ធភាពនូវការចុះបញ្ជីអាជីវកម្មតាមប្រព័ន្ធបច្ចេកវិទ្យាព័ត៌មាន (IT Platform) ស្របតាមខ្លឹមសារអនុក្រឹត្យលេខ ៤៤ អនក្រ.បក ចុះថ្ងៃទី១០ ខែមិថុនា ឆ្នាំ២០២០។ (៧) ពង្រឹងនិងយកចិត្តទុកដាក់លើការធ្វើសវនកម្ម ស្របតាមខ្លឹមសារប្រកាសលេខ ២៧០ សហវ.ប្រក ចុះថ្ងៃទី១៣ ខែមីនា ឆ្នាំ២០១៩ ស្តីពីសវនកម្មពន្ធដារ ដែលជាជញ្ជីងវាស់នូវអនុលោមភាពរបស់សហគ្រាស និងចៀសវាងការបង្កការលំបាកដល់អ្នកជាប់ពន្ធ។ (៨) បន្តលើកកម្ពស់និងបញ្ជាប្រែប្រួលប្រព័ន្ធពន្ធពង្ស ពង្រឹងការផ្សព្វផ្សាយ និងអនុវត្តបទប្បញ្ញត្តិថ្មីពាក់ព័ន្ធនឹងពន្ធដារ ជូនដល់ មន្ត្រីអនុវត្ត

ផ្ទាល់ អ្នកជាប់ពន្ធ និងសាធារណជន ដើម្បីពន្យល់និងដោះស្រាយការលំបាកនិងចម្ងល់របស់ប្រជាពលរដ្ឋ។ (៩) បន្តកិច្ចសហការ និងពិគ្រោះយោបល់ជាមួយវិស័យពាក់ព័ន្ធ ដើម្បីទទួលយកធាតុចូលក្នុងការសិក្សារៀបចំ និងកែលម្អបទប្បញ្ញត្តិពាក់ព័ន្ធចាំបាច់ នានា។ <sup>(៣)</sup>

តាមសេចក្តីប្រកាសព័ត៌មានរបស់អគ្គនាយកដ្ឋានគយ និងរដ្ឋាករកម្ពុជា នៅក្នុងត្រីមាសទី១ ឆ្នាំ២០២១នេះ អគ្គនាយកដ្ឋានបាន ប្រមូលចំណូលពន្ធមានចំនួន ២.៤៨៩,៤ ប៊ីលានរៀល (ស្មើនឹង ៦១៤,៤ លានដុល្លារអាមេរិក) ថយចុះប្រមាណ ១៥,២% ធៀប នឹងត្រីមាសទី១ ឆ្នាំ២០២០ ឬសម្រេចបានប្រហាក់ប្រហែល ២៦% នៃផែនការប្រចាំឆ្នាំដែលកំណត់ដោយច្បាប់ស្តីពីហិរញ្ញវត្ថុ សម្រាប់ការគ្រប់គ្រង ឆ្នាំ២០២១។ ចំណូលប្រចាំត្រីមាសទី១ ឆ្នាំ២០២១ នេះ បើគិតតាមប្រភេទពន្ធ និងអាករនោះ ឃើញថា អាករលើតម្លៃបន្ថែមមានចំនួន ៩៣០,៧ ប៊ីលានរៀល (ត្រូវជាប្រមាណ ៣៧,៤%នៃចំណូលសរុប), អាករពិសេសមាន ៩៥៤ ប៊ីលានរៀល (ត្រូវជា ៣៨,៥%នៃចំណូលសរុប), ពន្ធគយមាន ៤៤៣,៥ ប៊ីលានរៀល (ត្រូវជា ១៧,៨%នៃចំណូលសរុប), អាករ បន្ថែមលើផលិតផលប្រេងមាន ១០៦,៧ ប៊ីលានរៀល (ត្រូវជា ៤,៣%នៃចំណូលសរុប), និងអាករនាំចេញនិងកម្រៃផ្សេងៗមាន ៥១ ប៊ីលានរៀល (ត្រូវជា ២%នៃចំណូលសរុប)។ <sup>(៤)</sup>

■ **គោលនយោបាយរូបិយវត្ថុ៖**

ដើម្បីរួមចំណែកគាំទ្រគោលនយោបាយរបស់រាជរដ្ឋាភិបាលក្នុងការស្តារកំណើនសេដ្ឋកិច្ច ធនាគារជាតិ នៃ កម្ពុជា បានកំណត់ គោលនយោបាយរូបិយវត្ថុចំនួន៤ សម្រាប់អនុវត្តនៅឆ្នាំ២០២១ រួមមាន៖ (១) ការគ្រប់គ្រងការផ្គត់ផ្គង់រូបិយវត្ថុឲ្យស្ថិតក្នុងកម្រិតសម ស្រប (២) រក្សាស្ថិរភាពអត្រាប្តូរប្រាក់ ដើម្បីរួមចំណែកស្ថិរភាពថ្លៃ និងជំនឿទុកចិត្តរបស់សាធារណជន (៣) លើកកម្ពស់ការប្រើ ប្រាស់ប្រាក់រៀលតាមយន្តការទីផ្សារ និង (៤) ជំរុញការអភិវឌ្ឍទីផ្សារអន្តរធនាគារតាមរយៈការបង្កើនឧបករណ៍គោលនយោបាយ រូបិយវត្ថុចាំបាច់ ក្នុងគោលដៅលើកកម្ពស់ប្រសិទ្ធភាពគោលនយោបាយរូបិយវត្ថុ។ <sup>(៥)</sup>

ឯកសារយោង:

- (1) [https://www.nbc.org.kh/download\\_files/publication/annual\\_rep\\_kh/Ann\\_Report\\_2020\\_KHR.pdf](https://www.nbc.org.kh/download_files/publication/annual_rep_kh/Ann_Report_2020_KHR.pdf)
- (2) [https://www.nbc.org.kh/download\\_files/other\\_reports/khmer/Macroeconomic\\_2020\\_and\\_outlook\\_2021.pdf](https://www.nbc.org.kh/download_files/other_reports/khmer/Macroeconomic_2020_and_outlook_2021.pdf)
- (3) <https://dap-business.com/finance/2021/01/13/4567/>
- (4) <http://m.freshnewsasia.com/index.php/en/localnews/193646-2021-04-13-07-07-43.html>

**ហត្ថលេខាអភិបាលរបស់បុគ្គលចុះបញ្ជីលក់មូលបត្រ**

ថ្ងៃពុធ ១កើត ខែជេស្ឋ ឆ្នាំឆ្លូវ ត្រីស័ក ព.ស.២៥៦៥  
ថ្ងៃទី១២ ខែឧសភា ឆ្នាំ២០២១



បានអាន និងឯកភាព  
ហត្ថលេខា

**ឆាយ សឿន**  
ប្រធានក្រុមប្រឹក្សាភិបាល

ការិយាល័យកណ្តាល ៖ អគារលេខ៦១ មហាវិថីព្រះមុនីវង្ស  
សង្កាត់ស្រះចក ខណ្ឌដូនពេញ រាជធានីភ្នំពេញ  
ទូរស័ព្ទ ៖ ០២៣ ៩៩៨ ៧៧៧ / ៤៣០ ៩៩៩ | ទូរសារ ៖ ០២៣ ៤៣០ ៥៥៥  
acledabank@acledabank.com.kh | www.acledabank.com.kh  
ប្រអប់សំបុត្រលេខ ៖ ១១៤៩ | SWIFT Code ៖ ACLBKHPP

ការិយាល័យទំនាក់ទំនងអតិថិជន (បម្រើ ២៤ម៉ោង)  
ទូរស័ព្ទ ៖ ០២៣ ៩៩៤ ៤៤៤, ០១៥ ៩៩៩ ២៣៣  
inquiry@acledabank.com.kh