

របាយការណ៍ប្រចាំត្រីមាសទីពីរ

៣០ មិថុនា ២០២០

ក្រុមហ៊ុន អេ អិម អេ (ខេមបូឌា) ប.ក

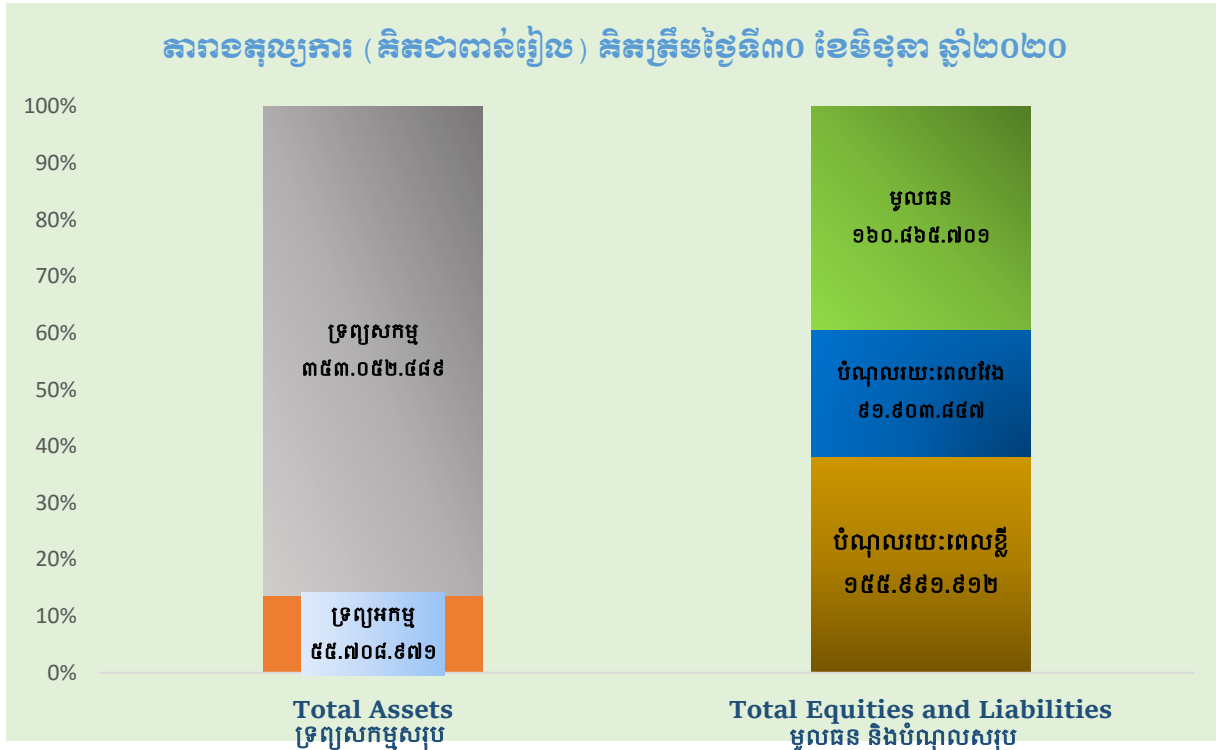
ព័ត៌មានហិរញ្ញវត្ថុសង្ខេប

ស្ថានភាពហិរញ្ញវត្ថុ (ពាន់រៀល)	ត្រីមាសទី ២ ២០២០	២០១៩
ទ្រព្យសកម្មសរុប	៤០៨.៧៦១.៤៦០	៤៩១.៧៣៨.៨៧៧
ចំណូលសរុប	២៤៧.៨៩៥.៧៥៩	៣៧៥.៤២០.០៧៦
មូលធនក្រុមហ៊ុនសរុប	១៦០.៨៦៥.៧០១	១១៦.៣១៨.៨០១
ប្រាក់ចំណេញ/(ខាត) (ពាន់រៀល)	ត្រីមាសទី២ ២០២០	ត្រីមាសទី២ ២០១៩
ចំណូលសរុប	២១៦.៩៧៨.០១១	៣៦៦.៨៧៥.១៥១
ប្រាក់ចំណេញ/(ខាត)មុនបង់ពន្ធ	២១០.៣៩.៥៩៥	៤៥.០៤៤.៦២៨
ប្រាក់ចំណេញ/(ខាត)ក្រោយបង់ពន្ធ	១៨.០៥៣.៥៤៣	៣២.៩៣១.៦០៩
ចំណូលផ្សេងៗសង្ខេបសរុប (Total Comprehensive Income)	១៨.៧៥២.៥៩៥	៣៤.៤៩២.១៥១
អនុបាតហិរញ្ញវត្ថុ	ត្រីមាសទី២ ២០២០	២០១៩
អនុបាតសាធនភាព	១,៥៤	៣,២៣
អនុបាតសកម្ម (Current Ratio)	២,២៦	១,២២
អនុបាតរហ័ស (Quick Ratio)	០,៧៧	០,៣៧

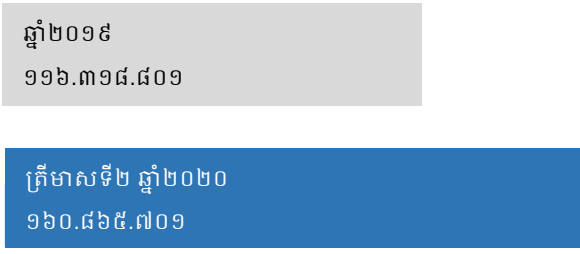
អនុបាតប្រាក់ចំណេញ	ត្រីមាសទី២ ២០២០	ត្រីមាសទី២ ២០១៩
អនុបាតចំណេញធៀបនឹងទ្រព្យសកម្មជាមធ្យម	៤,២%	១២,៦%
អនុបាតចំណេញធៀបនឹងមូលធនជាមធ្យម	១៣,៥%	៣៨,៧%
គម្លាតចំណេញដុល (Gross Profit Margin)	១៧,៨%	១៧,៧%
គម្លាតចំណេញ (Profit Margin)	៨,៣%	៩,០%
ចំណេញក្នុងមួយឯកតាមូលបត្រកម្មសិទ្ធិ (EPS) (គិតជាពាន់រៀល)	១៨.៧៥៣	៣៤.៤៩២
អនុបាតលទ្ធភាពសងការប្រាក់ (Interest Coverage Ratio)	៥,១៦	២០,២៥
ភាគលាភក្នុងមួយឯកតាមូលបត្រកម្មសិទ្ធិ (គិតជាពាន់រៀល)	១៣.៨៨២	មិនមាន
អនុបាតសំខាន់ផ្សេងៗ	មិនមាន	មិនមាន
ប្រាក់ចំណេញ/(ខាត) (ពាន់រៀល)	ឆមាសទី១ ឆ្នាំ ២០២០	ឆមាសទី១ ឆ្នាំ ២០១៩
ចំណូលសរុប	៦៤៥.៨៩៦.៧៦៨	៦៤២.០៨៤.៦២៦
ប្រាក់ចំណេញ/(ខាត)មុនបង់ពន្ធ	៧៣.១២៦.១៥១	៧៧.៤០០.៨១៦
ប្រាក់ចំណេញ/(ខាត)ក្រោយបង់ពន្ធ	៥៧.៨០៧.៧១៩	៥៩.៥១៥.៩០៦
ចំណូលផ្សេងៗសង្ខេបសរុប (Total Comprehensive Income)	៥៨.៤២៩.១០០	៦០.៧៤៩.៦៤១

អនុបាតប្រាក់ចំណេញ	ឆមាសទី១ ឆ្នាំ ២០២០	ឆមាសទី១ ឆ្នាំ ២០១៩
អនុបាតចំណេញធៀបនឹងទ្រព្យសកម្មជាមធ្យម	១៣,០%	២២,១%
អនុបាតចំណេញធៀបនឹងមូលធនជាមធ្យម	៤២,២%	៦៨,១%
គម្លាតចំណេញដុល (Gross Profit Margin)	១៦,៩%	១៦,៩%
គម្លាតចំណេញ (Profit Margin)	៨,៩%	៩,៣%
ចំណេញក្នុងមួយឯកតាមូលបត្រកម្មសិទ្ធិ (EPS) (គិតជាពាន់រៀល)	៥៨.៤២៩	៦០.៧៥០
អនុបាតលទ្ធភាពសងការប្រាក់ (Interest Coverage Ratio)	៩,០៦	១៧,៣៦
ភាគលាភក្នុងមួយឯកតាមូលបត្រកម្មសិទ្ធិ (គិតជាពាន់រៀល)	២៤.៤១៦	មិនមាន
អនុបាតសំខាន់ផ្សេងៗ	មិនមាន	មិនមាន

ក្រាបស្តីអំពីស្ថានភាពហិរញ្ញវត្ថុសង្ខេប



TOTAL EQUITIES (IN KHR THOUSAND) មូលធនសរុប (គិតជាពាន់រៀល)



RETURN ON AVERAGE EQUITY

អនុបាតចំណេញធៀបនឹងមូលធនជាមធ្យម

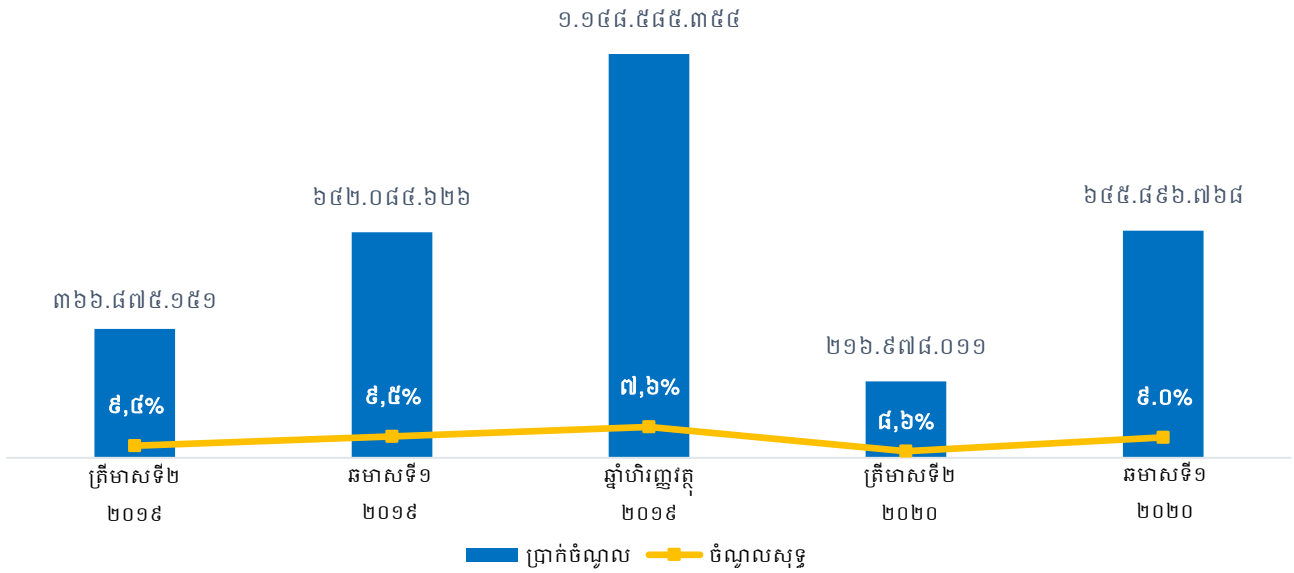


RETURN ON AVERAGE EQUITY

អនុបាតចំណេញធៀបនឹងមូលធនជាមធ្យម



ប្រាក់ចំណូល និងចំណូលសុទ្ធ (គិតជាពាន់រៀល)



ក្រុមប្រឹក្សាភិបាល



លោក Kevin Whitcraft
ប្រធានក្រុមប្រឹក្សាភិបាល



លោក អង សំរិទ្ធ
អភិបាលប្រតិបត្តិ



លោក Tom Whitcraft
អភិបាលមិនប្រតិបត្តិ



លោក Chris Manley
អភិបាលមិនប្រតិបត្តិ



លោក Ith Vichit
អភិបាលឯករាជ្យ

សេចក្តីថ្លែងរបស់ប្រធានក្រុមប្រឹក្សាភិបាល

វិនិយោគិនជាទីគោរព

ខ្ញុំបាទ សូមជម្រាបជូនអំពីរបាយការណ៍សង្ខេបស្តីពីលទ្ធផលប្រតិបត្តិការហិរញ្ញវត្ថុរបស់ **ក្រុមហ៊ុន អ អឹម អេ (ខេមបូឌា) ម.ក** ស្របទៅតាមលក្ខខណ្ឌកំណត់របស់គណៈកម្មការមូលបត្រកម្ពុជា (គ.ម.ក)។

ខ្ញុំបាទមានសេចក្តីសោមនស្សរីករាយសូមជម្រាបជូនថា **ក្រុមហ៊ុន អ អឹម អេ (ខេមបូឌា) ម.ក** បានទទួលប្រាក់ចំណេញសម្រាប់ដំណាច់ត្រីមាសគិតត្រឹមថ្ងៃទី៣០ ខែមិថុនាឆ្នាំ ២០២០ (ត្រីមាសទី២ ឆ្នាំ២០២០) ហើយបន្ទាប់ពីភាពគាប់ប្រសើរនៅក្នុងត្រីមាសទី១ ឆ្នាំ២០២០ (ត្រីមាសទី១ ឆ្នាំ២០២០) ប្រាក់ចំណេញក្រោយបង់ពន្ធរបស់ក្រុមហ៊ុន សំរាប់ដំណាច់ឆមាសទី១គិតត្រឹមថ្ងៃទី៣០ ខែមិថុនា ឆ្នាំ២០២០ (ឆមាសទី១ ឆ្នាំ២០២០) បានធ្លាក់ចុះតែបន្តិចបន្តួចប៉ុណ្ណោះ ធៀបនឹងដំណាច់ឆមាសទី១គិតត្រឹមថ្ងៃទី៣០ ខែមិថុនា ឆ្នាំ២០១៩ (ឆមាសទី១ ឆ្នាំ២០១៩) ថ្វីបើមានផលប៉ះពាល់យ៉ាងអវិជ្ជមានដោយសារការរាតត្បាតនូវវីរុសកូវីដ-១៩។

ដូចដែលលោកអ្នកបានជ្រាបអំពីវីរុសកូវីដ-១៩ និងផលប៉ះពាល់ផ្នែកសេដ្ឋកិច្ច បានបង្កឲ្យមានការធ្លាក់ចុះយ៉ាងធ្ងន់ធ្ងរដល់វិស័យសំខាន់ៗនៃសេដ្ឋកិច្ចប្រទេសកម្ពុជា ជាពិសេសលើ វិស័យកាត់ដេរ និងវិស័យបដិសណ្ឋារកិច្ចជាដើម។ លើសពីនេះទៅទៀត ស្ថានភាពមិនប្រាកដប្រជានេះ បានធ្វើឲ្យប៉ះពាល់ដល់ទំនុកចិត្តពាណិជ្ជកម្មដែលបង្កឲ្យមានការពន្យារការសម្រេចចិត្តវិនិយោគក្នុងអាជីវកម្មមួយចំនួន ព្រមទាំងបង្កឲ្យមានការធ្លាក់ចុះនូវទំនុកចិត្តអតិថិជនជាមួយផលប៉ះពាល់យ៉ាងអវិជ្ជមានដល់ការសម្រេចចិត្តទិញយានយន្ត។ បញ្ហានេះកាន់តែមានភាពធ្ងន់ធ្ងរបន្ថែមទៀត ដោយសារតែធនាគារបានរឹតបន្តឹងចំពោះការផ្តល់ឥណទាន ដែលធនាគារបានអនុវត្តគោលនយោបាយឥណទានតឹងរឹងជាងមុន។

ទោះបីជា**ក្រុមហ៊ុន អ អឹម អេ (ខេមបូឌា) ម.ក** ទទួលរងផលប៉ះពាល់ពីការរាតត្បាតនូវវីរុសកូវីដ-១៩នេះក៏ដោយ ក៏**ក្រុមហ៊ុន អ អឹម អេ (ខេមបូឌា) ម.ក** នៅតែអាចទទួលបានផលប្រយោជន៍ពីមូលដ្ឋានអតិថិជនចម្រុះ សម្លៀកផលិតផលទូលំទូលាយ (broad product portfolio) និងកេរ្តិ៍ឈ្មោះដ៏ល្អ។

ក្រុមហ៊ុន អ អឹម អេ (ខេមបូឌា) ម.ក បានចាត់វិធានការណ៍មួយចំនួនក្នុងកំឡុងពេលនេះ ដោយរាប់បញ្ចូលទាំងការផ្ដោតសំខាន់លើការគ្រប់គ្រងសាច់ប្រាក់ និងទុនបង្វិល ស្របជាមួយនឹងការសន្សំសំចៃលើការចំណាយដូចរៀបរាប់ខាងក្រោម៖

- ទ្រព្យសកម្មសរុប៖ បានធ្លាក់ចុះពី ៤៩១,៧ ប៊ីលានរៀល ដល់៤០៨,៨ ប៊ីលានរៀល ជាមួយនឹងទុនបង្វិលទាប។ សន្និដ្ឋាន គឺជាកត្តាសំខាន់ដែលនាំអោយមានការធ្លាក់ចុះនេះ។

- មូលធនរបស់ក្រុមហ៊ុន គិតត្រឹមថ្ងៃទី៣០ ខែមិថុនា ឆ្នាំ២០២០ មានចំនួន ១៦០,៩ ប៊ីលានរៀល ដែលបានកើនឡើងចំនួន ៤៤,៦ប៊ីលានរៀល បន្ថែមពីលើមូលធនក្រុមហ៊ុនចំនួន ១១៦.៣ប៊ីលានរៀលនាថ្ងៃទី៣១ ខែធ្នូ ឆ្នាំ២០១៩ ដែលនេះបង្ហាញអោយឃើញពីភាពរឹងមាំនៃលទ្ធភាពចំណេញ។
- លំហូរសាច់ប្រាក់សុទ្ធពីប្រតិបត្តិការក្នុងធារណៈទី១ ឆ្នាំ២០២០ នៅមានភាពរឹងមាំ ដែលមានចំនួន ៥៣,៦ ប៊ីលានរៀល។ ភាពរឹងមាំនេះ បណ្តាលមកពីការទទួលបាននូវប្រាក់ចំណេញដ៏រឹងមាំ និងការកាត់បន្ថយគម្លាតទុនបង្វិល ជាពិសេសសន្និធិ។

ទោះបីជាយ៉ាងណាក៏ដោយ យើងខ្ញុំ នៅតែបន្តធ្វើការវិនិយោគ ដែលជាក់ស្តែងលំហូរចេញសាច់ប្រាក់សុទ្ធរបស់យើងខ្ញុំមានចំនួន ៨,៣ ប៊ីលានរៀល ដោយយើងខ្ញុំបានវិនិយោគប្រមាណជាង ៥ ប៊ីលានរៀលទៅលើការបង្កើតមជ្ឈមណ្ឌលផ្តល់សេវាកម្មរថយន្តម៉ាក Ford ថ្មី ដោយមានបំពាក់ជាមួយនឹងគ្រឿងបរិក្ខារចុងក្រោយបំផុតដើម្បីអនុញ្ញាតឲ្យយើងខ្ញុំអាចផ្តល់សេវាកម្មលំដាប់ពិភពលោកជូនដល់អតិថិជនរបស់យើងខ្ញុំដែលកំពុងកើនឡើង។

ក្រុមហ៊ុន អ អិម អេ (ខេមបូឌា) ម.ក បានទទួលពាន់រង្វាន់ក្រុមហ៊ុន John Deere ចំពោះ «**ប្រតិបត្តិការដ៏ឆ្លើមប្រចាំឆ្នាំ២០១៩**» ព្រមទាំងទទួលបានចំណាត់ថ្នាក់លេខ ២ ក្នុងតំបន់អាស៊ីអាគ្នេយ៍ចំពោះសេវាកម្មក្រោយការលក់ ពីក្រុមហ៊ុន JLR ។

ក្រុមហ៊ុន អ អិម អេ (ខេមបូឌា) ម.ក នឹងបន្តអនុវត្តយុទ្ធសាស្ត្រអាជីវកម្មជាក្រុមហ៊ុនផ្គត់ផ្គង់ឈានមុខគេនូវយានយន្ត សំណង់ គ្រឿងបរិក្ខារកសិកម្ម និងគ្រឿងបរិក្ខារជំនួយ (materials handling equipment) ដែលមានស្តង់ដារលំដាប់ពិភពលោកនៅប្រទេសកម្ពុជា។ គោលដៅរបស់**ក្រុមហ៊ុន អ អិម អេ (ខេមបូឌា) ម.ក** គឺដើម្បីក្លាយជាក្រុមហ៊ុនផ្គត់ផ្គង់ដ៏ឆ្លើមមួយក្នុងចំណោមក្រុមហ៊ុនផ្គត់ផ្គង់កំពូលទាំង៣ សម្រាប់ប្រភេទផលិតផលនីមួយៗ ស្របជាមួយនឹងការផ្តល់ជូននូវសេវាកម្មក្រោយការលក់ និងសេវាកម្មជួសជុលលំដាប់ពិភពលោក។

ខ្ញុំបាទតំណាងឲ្យក្រុមប្រឹក្សាភិបាល សូមថ្លែងអំណរគុណដល់គណៈប្រតិបត្តិលើការដឹកនាំ ការព្យាយាម និងការប្តេជ្ញាចិត្តរបស់អ្នក ជាពិសេសចំពោះការឆ្លើយតបដ៏វិជ្ជមានទៅលើស្ថានភាពប្រឈមមុខដ៏លំបាកនៃការរាតត្បាតជំងឺកូវីដ-១៩។

ឆ្លៀតក្នុងឱកាសនេះដែរ ខ្ញុំបាទសូមថ្លែងអំណរគុណចំពោះអតិថិជន និងបុគ្គលិកទាំងអស់របស់យើងខ្ញុំ និងសូមជូនពរអ្នកឲ្យជួបតែសេចក្តីសុខនាថ្ងៃឈប់សម្រាកចូលឆ្នាំប្រពៃណីជាតិខ្មែរ។



លោក Kevin Whitcraft
ប្រធានក្រុមប្រឹក្សាភិបាល
ថ្ងៃទី ១៤ ខែសីហា ឆ្នាំ២០២០

មាតិកា

ព័ត៌មានហិរញ្ញវត្ថុសង្ខេប.....	II
ក្រាបស្តីអំពីស្ថានភាពហិរញ្ញវត្ថុសង្ខេប	V
ក្រុមប្រឹក្សាភិបាល	VII
សេចក្តីផ្តើមរបស់ប្រធានក្រុមប្រឹក្សាភិបាល.....	VIII
ផ្នែកទី១.- ព័ត៌មានទូទៅរបស់ក្រុមហ៊ុនបោះផ្សាយ	៣
ក. ព័ត៌មានអំពីក្រុមហ៊ុនបោះផ្សាយ.....	៣
ខ. សកម្មភាពអាជីវកម្ម.....	៣
គ. ព្រឹត្តិការណ៍សំខាន់ៗក្នុងរយៈពេលនៃរបាយការណ៍ត្រីមាស.....	៤
ផ្នែកទី២.- ព័ត៌មានអំពីលទ្ធផលប្រតិបត្តិការធុរកិច្ច	៦
ក. លទ្ធផលប្រតិបត្តិការធុរកិច្ចរាប់បញ្ចូលព័ត៌មានធុរកិច្ចតាមផ្នែក.....	៦
ខ. រចនាសម្ព័ន្ធប្រាក់ចំណូល	៦
ផ្នែកទី៣.- របាយការណ៍ហិរញ្ញវត្ថុដែលបានពិនិត្យឡើងវិញដោយសវនករឯករាជ្យ.....	៧
ផ្នែកទី៤.ការពិភាក្សា និងវិភាគរបស់គណៈគ្រប់គ្រង	៨

ក. ទិដ្ឋភាពទូទៅនៃប្រតិបត្តិការ	៨
ខ. កត្តាសំខាន់ៗដែលប៉ះពាល់ដល់ប្រាក់ចំណេញ	១២
គ. ការផ្លាស់ប្តូរសំខាន់ៗពាក់ព័ន្ធនឹងការលក់ និងចំណូល	១២
ឃ. ផលប៉ះពាល់នៃអត្រាប្តូរប្រាក់ អត្រាការប្រាក់ និងតម្លៃទំនិញ	១២
ង. ផលប៉ះពាល់នៃអតិផរណា.....	១៣
ច. គោលនយោបាយសេដ្ឋកិច្ច ហិរញ្ញវត្ថុ និងរូបិយវត្ថុ របស់រាជរដ្ឋាភិបាល.....	១៣
ហត្ថលេខារបស់អភិបាលរបស់ក្រុមហ៊ុនបោះផ្សាយ	១៤

ផ្នែកទី១.- ព័ត៌មានទូទៅរបស់ក្រុមហ៊ុនបោះផ្សាយ

ក. ព័ត៌មានអំពីក្រុមហ៊ុនបោះផ្សាយ

ឈ្មោះរបស់ក្រុមហ៊ុនបោះផ្សាយជាភាសាខ្មែរ	អ អិម អេ (ខេមបូឌា) ម.ក
ឈ្មោះរបស់ក្រុមហ៊ុនបោះផ្សាយជាភាសាឡាតាំង	RMA (CAMBODIA) PLC
លេខកូដស្តង់ដារ	KH2000121A44
អាសយដ្ឋាន	ផ្ទះលេខ ២៧ E1 ផ្លូវ ១៣៤ សង្កាត់មិត្តភាព ខណ្ឌ ៧ មករា រាជធានី ភ្នំពេញ ព្រះរាជាណាចក្រកម្ពុជា
លេខទូរស័ព្ទ	+៨៥៥ (០) ២៣ ៨៨៣ ៤៨៨ / ១២ ៨៦៧ ៦៩៧
លេខទូរសារ	+៨៥៥ (០) ២៣ ៤២៦ ៧៥២
គេហទំព័រ	www.cambodia.rmagroup.net
អ៊ីម៉ែល	saing.ngorn@rmagroup.net
លេខចុះបញ្ជីក្រុមហ៊ុន	០០០០១១២១ ចុះថ្ងៃទី ១២ ខែកញ្ញា ឆ្នាំ ២០០២
លេខចុះបញ្ជីឯកសារផ្តល់ព័ត៌មាន	០០៦៨/២០ គ.ម.ក សសរ ចុះថ្ងៃទី ០២ ខែមេសា ឆ្នាំ២០២០
ឈ្មោះអ្នកតំណាងរបស់ក្រុមហ៊ុនបោះផ្សាយ	លោក ងន សាំង

ខ. សកម្មភាពអាជីវកម្ម

សកម្មភាពចម្បងរបស់ក្រុមហ៊ុន អ អិម អេ (ខេមបូឌា) ម.ក គឺការធ្វើទីផ្សារ និងការលក់យានយន្ត គ្រឿងបន្លាស់ និងបរិក្ខារធុនធ្ងន់ និងសេវាកម្មក្រោយការលក់យានយន្ត និងគ្រឿងបរិក្ខារទាំងនោះ។

ក្រុមហ៊ុន បានរីកចម្រើនគួរឲ្យកត់សំគាល់ស្របគ្នានឹងការអភិវឌ្ឍន៍នៃព្រះរាជាណាចក្រកម្ពុជា ហើយសង្វាក់ផលិតផលរបស់ក្រុមហ៊ុនរួមមាន យានយន្ត កសិកម្ម សំណង់ គ្រឿងយន្តធុនធ្ងន់ ឧបករណ៍ធ្វើតេស្ត និងសំអាត និង សេវាកម្មក្រោយការលក់ផ្សេងៗទៀត។ ក្រុមហ៊ុន អ អិម អេ (ខេមបូឌា) ម.ក ទទួលបានកិត្តិយសល្បីល្បាញក្នុងនាមជាក្រុមហ៊ុនចែកចាយនិងលក់ផ្តាច់មុខនូវយ៉ែហោយានយន្ត និងបរិក្ខារធុនធ្ងន់ លំដាប់ពិភពលោករួមមាន Ford (ចាប់តាំងពីឆ្នាំ

១៩៩៧) Jaguar Land Rover (ចាប់តាំងពីឆ្នាំ២០១៣) John Deere (ចាប់តាំងពីឆ្នាំ២០១១) JCB (ចាប់តាំងពីឆ្នាំ២០១០) និង FUSO (ចាប់តាំងពីឆ្នាំ២០១០)។

ក្រុមហ៊ុន អ អិម អេ (ខេមបូឌា) ម.ក គឺជាក្រុមហ៊ុនបុត្រសម្ព័ន្ធដែលកាន់កាប់ទាំងស្រុងដោយ RMA Group ដែលមានទីស្នាក់ការកណ្តាលនៅទីក្រុងបាងកក ប្រទេសថៃ។

គ. ព្រឹត្តិការណ៍សំខាន់ៗក្នុងរយៈពេលនៃរបាយការណ៍ត្រីមាស

ព្រឹត្តិការណ៍សំខាន់ៗក្នុងរយៈពេលនៃរបាយការណ៍ត្រីមាសនេះ រួមមានដូចខាងក្រោម៖

មជ្ឈមណ្ឌលសេវាកម្ម Ford ថ្មី៖

ក្នុងត្រីមាសទី២នៃឆ្នាំ២០២០ ក្រុមហ៊ុន អ អិម អេ (ខេមបូឌា) ម.ក បានបង្កើតមជ្ឈមណ្ឌលសេវាកម្មថ្មីនៅតំបន់ទួលសង្កែ រាជធានីភ្នំពេញ ដើម្បីបង្កើនទំហំសេវាកម្មក្នុងការឆ្លើយតបទៅនឹងការកើនឡើងនូវអតិថិជន Ford ។ ការវិនិយោគលើទីតាំងផ្តល់សេវាកម្មក្នុងចំនួនទឹកប្រាក់ជាង ១ លានដុល្លារអាមេរិកនេះ គឺជាផ្នែកមួយនៃការប្តេជ្ញាចិត្តរបស់ក្រុមហ៊ុន អ អិម អេ (ខេមបូឌា) ម.ក ចំពោះយីហោ Ford និងដើម្បីបម្រើដល់ការរីកលូតលាស់យ៉ាងរហ័សនូវមូលដ្ឋានអតិថិជនរបស់ក្រុមហ៊ុន។

ការដាក់ដំណើរការលក់រថយន្តម៉ាក Ford F150 Raptor៖

ក្នុងខែឧសភា ឆ្នាំ២០២០ រថយន្តម៉ាក Ford F150 Raptor ទំហំពេញបែបភឹកអាប (Pick Up) ត្រូវបានដាក់ដំណើរការលក់ដោយជោគជ័យនៅក្នុងព្រឹត្តិការណ៍ឌីជីថលពិសេស (Special Digital Launch Event) ដោយទទួលបានការចាប់អារម្មណ៍យ៉ាងខ្លាំងពីសំណាក់អតិថិជន និងមានការបញ្ជាទិញក្នុងចំនួនយ៉ាងច្រើន។

ការបោះផ្សាយសញ្ញាបណ្ណ៖

នៅថ្ងៃទី ៩ ខែមេសា ឆ្នាំ២០២០ ក្រុមហ៊ុន អ អិម អេ (ខេមបូឌា) ម.ក បានបោះផ្សាយសញ្ញាបណ្ណសាជីវកម្មគ្មានទ្រព្យធានាក្នុងចំនួនទឹកប្រាក់ ៨០ ប៊ីលានរៀល (សមមូលនឹង ១៦,៦៧ លានដុល្លារអាមេរិក) ដែលផលដុលពីសញ្ញាបណ្ណក្នុងចំនួនទឹកប្រាក់សរុប ៧៦,៣៨ ប៊ីលានរៀល (សមមូលនឹង ១៨,៧៨ លានដុល្លារអាមេរិក) ក្នុងរយៈពេល ៥ ឆ្នាំ និងអត្រាគូប៉ុងចំនួន ៥,៥% ក្នុងមួយឆ្នាំ។ សញ្ញាបណ្ណសាជីវកម្មនេះ ត្រូវបានធានាដោយស្ថាប័ន Credit Guarantee and Investment Facility (“CGIF”) ដែលជាមូលនិធិបរិច្ឆេទនៃធនាគារអភិវឌ្ឍន៍អាស៊ី។ សញ្ញាបណ្ណនេះ ត្រូវបានចុះបញ្ជីនៅគណៈកម្មការមូលបត្រកម្ពុជានៅថ្ងៃទី ៣០ ខែមេសា ឆ្នាំ ២០២០។

វិសោធន៍ត្រួតពិនិត្យវិដ-១៩៖

ការរីកសាយភាយនូវវិសោធន៍ត្រួតពិនិត្យវិដ-១៩ទូទាំងសកលលោក បានផ្តល់ផលប៉ះពាល់យ៉ាងខ្លាំងដល់ប្រទេសកម្ពុជា ក៏ដូចជាទីផ្សាររបស់ក្រុមហ៊ុន អ អិម អេ (ខេមបូឌា) ម.ក ដោយចំណូល និងប្រាក់ចំណេញក្នុងត្រីមាសទី២ ឆ្នាំ២០២០ បានធ្លាក់ចុះ ប្រៀបធៀបទៅនឹងចំណូល និងប្រាក់ចំណេញក្នុងត្រីមាសទី១ ឆ្នាំ២០២០ និងត្រីមាសទី២ ឆ្នាំ២០១៩ ដែលមានភាពល្អប្រសើរខ្លាំង។ យ៉ាងណាមិញ ក្រុមហ៊ុន អ អិម អេ (ខេមបូឌា) ម.ក នៅតែបន្តមានភាពចំណេញ មានតារាងតុល្យការដែលរឹងមាំ រាប់បញ្ចូលទាំងសាច់ប្រាក់រក្សាទុកយ៉ាងច្រើន និងស្ថិតក្នុងចំណុចដ៏ល្អមួយនៅពេលដែលទីផ្សារងើបឡើងវិញ។

ផ្នែកទី២.- ព័ត៌មានអំពីលទ្ធផលប្រតិបត្តិការធុរកិច្ច

ក. លទ្ធផលប្រតិបត្តិការធុរកិច្ច រាប់បញ្ចូលព័ត៌មានធុរកិច្ចតាមផ្នែក

សមិទ្ធផលសំខាន់ៗក្នុងត្រីមាសទីពីរ ឆ្នាំ២០២០ និងឆមាសទីមួយ ឆ្នាំ២០២០ រួមមាន៖

ភាពនាំមុខគេក្នុងទីផ្សាររបស់រថយន្តម៉ាក Ford:

សម្រាប់ត្រីមាសទីពីរ ឆ្នាំ២០២០ រថយន្តម៉ាក Ford នៅតែរក្សាភាពនាំមុខគេក្នុងទីផ្សារ ដែលជាលទ្ធផលសម្រេចបាន ៣៥% នៃចំណែកទីផ្សារសម្រាប់យានយន្តក្នុងរយៈពេលពីថ្ងៃទី១ ខែមករា ឆ្នាំ២០២០ រហូតដល់ថ្ងៃទី៣០ ខែមិថុនា ឆ្នាំ២០២០។ រថយន្តម៉ាក Ford Ranger នៅតែបន្តជាមេដឹកនាំដែលលក់ដាច់ជាងគេក្នុងចំណោមរថយន្តប្រភេទ Pick Up។

គ្រឿងចក្រម៉ាក John Deere:

គ្រឿងចក្រម៉ាក John Deere នៅរក្សាតំណែងលេខរៀងទីពីរក្នុងទីផ្សារបន្ទាប់ពីគ្រឿងចក្រម៉ាក Kubota។

លទ្ធផលហិរញ្ញវត្ថុ:

ក្រុមហ៊ុន អ អិម អេ (ខេមបូឌា) ម.ក ទទួលបានចំណូលចំនួន ៦៤៥,៦ ប៊ីលានរៀល សម្រាប់ឆមាសទី១ ឆ្នាំ២០២០ ដែលមានភាពស្របគ្នានឹងឆមាសទី១ ឆ្នាំ២០១៩ និងប្រាក់ចំណេញក្រោយបង់ពន្ធចំនួន ៥៧,៨ ប៊ីលានរៀល ដែលធ្លាក់ចុះត្រឹមតែ ២,៩% ធៀបនឹងឆមាសទី១ ឆ្នាំ២០១៩ ថ្វីបើមានផលប៉ះពាល់ដោយសារស្ថានភាពវិស្វកម្មវីដ-១៩ យ៉ាងណាក្តី។

ខ. រចនាសម្ព័ន្ធប្រាក់ចំណូល

ក្រុមហ៊ុន អ អិម អេ (ខេមបូឌា) ម.ក គឺជាក្រុមហ៊ុនដែលមានលក្ខណៈបែបចំរុះ ដែលបានតំណាងអោយយីហោលំដាប់ពិភពលោកមួយចំនួនរួមមាន Ford, Jaguar Land Rover, Fuso, John Deere និង JCB។ អាជីវកម្ម Ford រួមមានការលក់យានយន្ត សេវាកម្មក្រោយការលក់ និងការលក់គ្រឿងបន្លាស់ ដែលបានផ្តល់ចំណូលជាង ៩០,២% សម្រាប់ត្រីមាសទី២ ឆ្នាំ២០២០ កើនឡើងពី ៨៨,៥% សម្រាប់ត្រីមាសទី២ ឆ្នាំ២០១៩។

សម្រាប់ឆមាសទី១ ឆ្នាំ២០២០ អាជីវកម្ម Ford បានផ្តល់ចំណូលជាង ៨៩,៣% ប្រៀបធៀបនឹងឆមាសទី១ ឆ្នាំ២០១៩ ដែលបានត្រឹមតែ៨៦,២%។

ចំណូលទទួលបានតាមផ្នែក ត្រូវបានបង្ហាញក្នុងផ្នែកទី៤ នៃរបាយការណ៍នេះ។

ផ្នែកទី៣.- របាយការណ៍ហិរញ្ញវត្ថុដែលបានពិនិត្យ ឡើងវិញដោយសវនករឯករាជ្យ

សូមយោងទៅកាន់ឧបសម្ព័ន្ធស្តីពីព័ត៌មានហិរញ្ញវត្ថុសង្ខេបបណ្តោះអាសន្នសម្រាប់ត្រីមាស និងរយៈពេល ៦ ខែបញ្ចប់ ថ្ងៃទី៣០ ខែមិថុនា ឆ្នាំ២០២០។

ផ្នែកទី៤. ការពិភាក្សា និង ការវិភាគរបស់គណៈ គ្រប់គ្រង

ក. ទិដ្ឋភាពទូទៅនៃប្រតិបត្តិការ

១. ការវិភាគចំណូល

ត្រីមាសទី២ ឆ្នាំ២០២០ ប្រៀបធៀបនឹងត្រីមាសទី២ ឆ្នាំ២០១៩៖ ចំណូលសរុប មានចំនួន ២១៧ ប៊ីលានរៀល ត្រូវបានថយចុះចំនួន ១៤៩,៩ ប៊ីលានរៀល ឬ ៤០,៩ ភាគរយ នៅក្នុងត្រីមាសទី២ ឆ្នាំ២០២០ ប្រៀបធៀបនឹងត្រីមាសទី២ ក្នុងឆ្នាំ២០១៩។ ការធ្លាក់ចុះនៃចំណូលក្នុងត្រីមាសទី២ ឆ្នាំ២០២០ គឺបណ្តាលមកពីផលប៉ះពាល់នៃវីរុសកូវីដ-១៩ចំពោះទីផ្សារដែលយើងផ្គត់ផ្គង់។

ឆមាសទី១ ឆ្នាំ២០២០ ប្រៀបធៀបនឹងឆមាសទី១ ឆ្នាំ២០១៩៖ ចំណូលសរុប មានចំនួន ៦៤៥,៩ ប៊ីលានរៀល សម្រាប់ឆមាសទី១ ឆ្នាំ២០២០ ត្រូវបានកើនឡើងមួយគម្លាតលើចំណូលឆមាសទី១ ឆ្នាំ២០១៩ ចំនួន ៦៤២,១ ប៊ីលានដែលឆ្លុះបញ្ចាំងអោយឃើញពីភាពរឹងមាំនៃត្រីមាសទី ១ ឆ្នាំ ២០២០ ប៉ុន្តែចំណូលត្រូវបានធ្លាក់ចុះក្នុងត្រីមាសទី២ ឆ្នាំ ២០២០ ដោយមូលហេតុនៃវីរុសកូវីដ-១៩។

២. ផ្នែកនៃចំណូល

គិតពាន់រៀល	ត្រីមាសទី២ ឆ្នាំ ២០២០	ភាគរយនៃភាគហ៊ុន	ត្រីមាសទី២ ឆ្នាំ ២០១៩	ភាគរយនៃភាគហ៊ុន
Ford	១៩៥.៦៨៩.០១៩	៩០,២%	៣២៤.៦៩៥.៨០៧	៨៨,៥%
ប្រតិបត្តិការផ្សេងទៀត	៣០.៦៣៥.២៨១	១៤,១%	៥០.៦១២.០៨៨	១៣,៨%
ការលុបបំបាត់សាជីវកម្ម (Corporate Elimination)	(៩.៣៤៦.២៨៩)	-៤,៣%	(៨.៤៣២.៧៤៤)	-២,៣%
សរុប	២១៦.៩៧៨.០១១	១០០,០%	៣៦៦.៨៧៥.១៥១	១០០,០%

គិតជាពាន់រៀល	ឆមាសទី១ ឆ្នាំ ២០២០	ភាគរយនៃភាគហ៊ុន	ឆមាសទី១ ឆ្នាំ ២០១៩	ភាគរយនៃភាគហ៊ុន
Ford	៥៧៦.៨៧០.០៨១	៨៩,៣%	៥៥៣.២៤៧.៩៦៣	៨៦,២%
ប្រតិបត្តិការផ្សេងទៀត	៧៨.៣៣៦.៣៣៦	១២,១%	៩៧.២២៧.៦៣៥	១៥,១%
ការលុបបំបាត់សាជីវកម្ម	(៩.៣០៩.៦៤៨)	-១,៤%	(៨.៣៩០.៩៧២)	-១,៣%

(Corporate Elimination)				
សរុប	៦៤៥.៨៩៦.៧៦៩	១០០,០%	៦៤២.០៨៤.៦២៦	១០០,០%

ត្រីមាសទី២ ឆ្នាំ២០២០ ប្រៀបធៀបនឹងត្រីមាសទី២ ឆ្នាំ២០១៩៖ ចំណូលរបស់ Ford មានចំនួន ១៩៥,៧ ប៊ីលាន រៀលសម្រាប់ត្រីមាសទី២ ឆ្នាំ២០២០ ត្រូវបានថយចុះចំនួន ១២៩ ប៊ីលានរៀល ប្រៀបធៀបនឹងត្រីមាសទី២ ឆ្នាំ២០១៩ ដោយសារការធ្លាក់ចុះឯកតាលក់ដែលបណ្តាលមកពីផលប៉ះពាល់នៃវីរុសកូវីដ-១៩ ដែលមួយផ្នែកត្រូវបានកាត់កងជាមួយ នឹងកំណើននៃចំណូលពីសេវាកម្ម។ ចំណូលនៃប្រតិបត្តិការផ្សេងទៀត ត្រូវបានថយចុះពី ៥០,៦ ប៊ីលានរៀល មកត្រឹម ៣០,៦ ប៊ីលានរៀល ជាមួយនឹងបរិមាណថយចុះសម្រាប់ JLR និង John Deere ដោយបណ្តាលមកពីផលប៉ះពាល់នៃវីរុស កូវីដ-១៩។

ធនាសទី១ ឆ្នាំ២០២០ ប្រៀបធៀបនឹងធនាសទី១ ឆ្នាំ២០១៩៖ ចំណូលរបស់ Ford ចំនួន ៥៧៦.៩ ប៊ីលានរៀល សម្រាប់ធនាសទី១ ឆ្នាំ២០២០ កើនឡើងចំនួន ២៣,៦ ប៊ីលានរៀលប្រៀបធៀបនឹងធនាសទី១ ឆ្នាំ២០១៩ ដែលបានឆ្លុះ បញ្ចាំងអោយឃើញពីភាពរឹងមាំនៃត្រីមាសទី១ ឆ្នាំ២០២០ ប៉ុន្តែចំណូលនេះ ត្រូវបានកាត់កងដោយ ចំណូលក្នុងត្រីមាសទី ២ ឆ្នាំ២០២០ ដោយសារការធ្លាក់ចុះនៃឯកតាលក់ដែលបណ្តាលមកពីផលប៉ះពាល់នៃវីរុសកូវីដ-១៩។ ចំណូលនៃប្រតិបត្តិ ការផ្សេងទៀត ត្រូវបានថយចុះពី ៩៧,២ ប៊ីលានរៀល មកត្រឹម ៧៨,៣ ប៊ីលានរៀល ដោយបណ្តាលមកពីផលប៉ះពាល់នៃ វីរុសកូវីដ-១៩ លើការលក់ក្នុងត្រីមាសទី២ ឆ្នាំ២០២០។

៣. គម្លាតចំណេញដុល

គិតជាពាន់រៀល	ត្រីមាសទី២ ឆ្នាំ ២០២០	ត្រីមាសទី២ ឆ្នាំ ២០១៩	ចំនួនប្រែប្រួល	ភាគរយនៃការ ផ្លាស់ប្តូរ
ចំណូលសរុប	២១៦.៩៧៨.០១១	៣៦៦.៨៧៥.១៥១	(១៤៩.៨៩៧.១៤០)	-៤០,៩%
ចំណេញដុល	៣៨.៦៦៤.៥៧៧	៦៤.៩៤៦.៩២៩	(២៦.២៨២.៣៥២)	-៤០,៥%
គម្លាតចំណេញដុល	១៧,៨%	១៧,៧%	មិនមាន	មិនមាន

គិតជាពាន់រៀល	ធនាសទី១ ឆ្នាំ ២០២០	ធនាសទី១ ឆ្នាំ ២០១៩	ចំនួនប្រែប្រួល (គិតជាពាន់រៀល)	ភាគរយនៃការ ផ្លាស់ប្តូរ
ចំណូលសរុប	៦៤៥.៨៩៦.៧៦៨	៦៤២.០៨៤.៦២៦	(៣.៨១២.១៤២)	០,៦%
ចំណេញដុល	១០៨.៩៣៣.៣២១	១០៨.៨១៦.៧៥៨	(១១៦.៥៦៣)	០,១%
គម្លាតចំណេញដុល	១៦,៩%	១៦,៩%	មិនមាន	មិនមាន

ត្រីមាសទី២ ឆ្នាំ២០២០ ប្រៀបធៀបនឹងត្រីមាសទី២ ឆ្នាំ២០១៩៖ មិនមានការផ្លាស់ប្តូរសំខាន់ពាក់ព័ន្ធនឹងគម្លាត ចំណេញដុល ក្នុងអំឡុងពេលនោះឡើយ។

ឆមាសទី១ ឆ្នាំ២០២០ ប្រៀបធៀបនឹងឆមាសទី១ ឆ្នាំ២០១៩៖ គម្លាតចំណេញដុល មានចំនួន ១៦,៩% សម្រាប់ ទាំងឆមាសទី១ ឆ្នាំ២០២០ និងឆមាសទី១ ឆ្នាំ២០១៩ ជាមួយនឹងគម្លាតក្នុងរយៈពេលប្រាំមួយខែ ទាបជាងគម្លាតក្នុងរយៈ ពេលបីខែ ដោយមូលហេតុនៃផលប៉ះពាល់ពីបរិមាណខ្ពស់នៃយានយន្ត។

ការវិភាគអំពីប្រាក់ចំណេញមុនបង់ពន្ធ (PBT)

គិតជាពាន់រៀល	ត្រីមាសទី២ ឆ្នាំ ២០២០	ត្រីមាសទី២ ឆ្នាំ ២០១៩	ចំនួនប្រែប្រួល	ភាគរយនៃការ ផ្លាស់ប្តូរ
ចំណូលសរុប	២១៦.៩៧៨.០១១	៣៦៦.៨៧៥.១៥១	(១៤៩.៨៩៧.១៤០)	-៤០,៩%
ចំណេញដុល	៣៨.៦៦៤.៥៧៧	៦៤.៩៤៦.៩២៩	(២៦.២៨២.៣៥២)	-៤០,៥%
គម្លាតចំណេញដុល	១៧,៨%	១៧,៧%	មិនមាន	មិនមាន
ចំណាយ	១២.៥៦៨.៤០៨	១៧.៥៦២.០៦៨	(៤.៩៩៣.៦៦០)	-២៨,៤%
ចំណាយហិរញ្ញវត្ថុ	៥.០៥៦.៥៧៤	២.៣៤០.២៣៣	២.៧១៦.៣៤១	១១៦,១%
ប្រាក់ចំណេញមុនបង់ពន្ធ	២១.០៣៩.៥៩៥	៤៥.០៤៤.៦២៨	(២៤.០០៥.០៣៣)	-៥៣,៣%
គម្លាត	៩,៧%	១២,៣%	មិនមាន	មិនមាន

គិតជាពាន់រៀល	ឆមាសទី១ ឆ្នាំ ២០២០	ឆមាសទី១ ឆ្នាំ ២០១៩	ចំនួនប្រែប្រួល	ភាគរយនៃការ ផ្លាស់ប្តូរ
ចំណូលសរុប	៦៤៥.៨៩៦.៧៦៨	៦៤២.០៨៤.៦២៦	៣.៨១២.១៤២	០,៦%
ចំណេញដុល	១០៨.៩៣៣.៣២១	១០៨.៨១៦.៧៥៨	១១៦.៥៦៣	០,១%
គម្លាតចំណេញដុល	១៦,៩%	១៦,៩%	មិនមាន	មិនមាន
ចំណាយ	២៦.៧៣០.៩០២	២៦.៦៨៣.៦៦៦	៤៧.២៣៦	០,២%
ចំណាយហិរញ្ញវត្ថុ	៩.០៧៦.២៦៨	៤.៧៣២.២៧៦	៤.៣៤៣.៩៩២	៩១,៨%
ប្រាក់ចំណេញមុនបង់ពន្ធ	៧៣.១២៦.១៥១	៧៧.៤០០.៨១៦	(៤.២៧៤.៦៦៥)	-៥,៥%
គម្លាត	១១,៣%	១២,១%	មិនមាន	មិនមាន

ត្រីមាសទី២ ឆ្នាំ២០២០ ប្រៀបធៀបនឹងត្រីមាសទី២ ឆ្នាំ២០១៩៖ គម្លាតប្រាក់ចំណេញមុនបង់ពន្ធ សម្រាប់ត្រីមាស ទី២ ឆ្នាំ២០២០ មានចំនួន ៩,៧% ថយចុះពីចំនួន ១២,៣% ក្នុងត្រីមាសទី២ ឆ្នាំ២០១៩ ដោយបណ្តាលមកពីចំណាយ

ប្រតិបត្តិការថេរ និងចំណាយហិរញ្ញវត្ថុកើនឡើង។ ចំណាយប្រតិបត្តិការសម្រាប់ត្រីមាសទី២ ឆ្នាំ២០២០ ត្រូវបានថយចុះ ចំនួន ៥ បីលានរៀល ឬ ២៨,៤ % បណ្តាលមកពីការកាត់បន្ថយចំណាយថ្លៃដើមប្រែប្រួល (variable costs) និងការសន្សំ សំចៃលើថ្លៃដើមថេរ។ ចំណាយហិរញ្ញវត្ថុសម្រាប់ត្រីមាសទី ២ ឆ្នាំ ២០២០ មានការកើនឡើងច្រើនជាងត្រីមាសទី២ ឆ្នាំ ២០១៩ ដោយសារមានការកើនឡើងនូវសន្និធិនៅគ្រាដំបូងនៃត្រីមាស ការធ្លាក់ចុះនូវគណនេយ្យត្រូវបង់ និងការកើន ឡើងនូវសមតុល្យសាច់ប្រាក់ដែលរក្សាទុកជាប្រាក់បម្រុងដើម្បីទប់ទល់នឹងផលប៉ះពាល់នៃវីរុសកូវីដ-១៩។ យ៉ាងណាមិញ យើងសង្កេតឃើញថា គម្លាតប្រាក់ចំណេញដុល មិនមានការប្រែប្រួលគួរអោយកត់សម្គាល់ឡើយក្នុងអំឡុងពេលនេះ។

ឆមាសទី១ ឆ្នាំ២០២០ ប្រៀបធៀបនឹងឆមាសទី១ ឆ្នាំ២០១៩៖ គម្លាតប្រាក់ចំណេញមុនបង់ពន្ធ ត្រូវបានថយចុះពី ១២,១% សម្រាប់ឆមាសទី ១ ឆ្នាំ២០១៩ មកនៅត្រឹម ១១,៣% ក្នុងឆមាសទី១ ឆ្នាំ២០២០ ដែលបង្ហាញអោយឃើញពីការ កើនឡើងនូវចំណាយហិរញ្ញវត្ថុក្នុងឆមាសទី១ ឆ្នាំ២០២០ ដោយសារតែការកើនឡើងនូវសន្និធិនៅដើមឆ្នាំ។

៤. ការវិភាគអំពីប្រាក់ចំណេញក្រោយបង់ពន្ធ (PAT)

គិតជាពាន់រៀល	ត្រីមាសទី២ ឆ្នាំ ២០២០	ត្រីមាសទី២ ឆ្នាំ ២០១៩	ចំនួនប្រែប្រួល	ភាគរយនៃការ ផ្លាស់ប្តូរ
ប្រាក់ចំណេញមុនបង់ពន្ធ	២១.០៣៩.៥៩៥	៤៥.០៤៥.៦២៨	(២៤.០០៥.០៣៣)	-៥៣,៣%
ចំណាយពន្ធ	២.៩៨៦.០៥២	១២.១១៣.០១៩	(៩.១២៦.៩៦៧)	-៧៥,៣%
ប្រាក់ចំណេញក្រោយបង់ពន្ធ	១៨.០៥៣.៥៤៣	៣២.៩៣២.៦០៩	(១៤.៨៧៩.០៦៦)	-៤៥,២%
គម្លាតប្រាក់ចំណេញក្រោយបង់ពន្ធ	៨,៣%	៩,០%	មិនមាន	មិនមាន

គិតជាពាន់រៀល	ឆមាសទី១ ឆ្នាំ ២០២០	ឆមាសទី១ ឆ្នាំ ២០១៩	ចំនួនប្រែប្រួល	ភាគរយនៃការ ផ្លាស់ប្តូរ
ប្រាក់ចំណេញមុនបង់ពន្ធ	៧៣.១២៦.១៥១	៧៧.៤០០.៨១៦	(៤.២៧៤.៦៦៥)	-៥,៥%
ចំណាយពន្ធ	១៥.៣១៨.៤៣២	១៧.៨៨៤.៩១០	(២.៥៦៦.៤៧៨)	-១៤,៣%
ប្រាក់ចំណេញក្រោយបង់ពន្ធ	៥៧.៨០៧.៧១៩	៥៩.៥១៥.៩០៦	(១.៧០៨.១៨៧)	-២,៩%
គម្លាតប្រាក់ចំណេញក្រោយបង់ពន្ធ	៨,៩%	៩,៣%	មិនមាន	មិនមាន

ត្រីមាសទី២ ឆ្នាំ២០២០ ប្រៀបធៀបនឹងត្រីមាសទី២ ឆ្នាំ២០១៩៖ គម្លាតប្រាក់ចំណេញក្រោយបង់ពន្ធ សម្រាប់ត្រី មាសទី ២ ឆ្នាំ ២០២០ មានចំនួន ៨,៣% ថយចុះពីចំនួន ៩,០% ក្នុងត្រីមាសទី ២ ឆ្នាំ ២០១៩ ជាមួយនឹងការធ្លាក់ចុះទាប ជាងគម្លាតប្រាក់ចំណេញមុនបង់ពន្ធ ដោយបណ្តាលមកពីអត្រាពន្ធទាប។

ឆមាសទី១ ឆ្នាំ២០២០ ប្រៀបធៀបនឹងឆមាសទី១ ឆ្នាំ២០១៩៖ គម្លាតប្រាក់ចំណេញក្រោយបង់ពន្ធ មានចំនួន ៨.៩% ក្នុងឆមាសទី១ ឆ្នាំ២០២០ ថយចុះពីចំនួន ៩.៣% ក្នុងឆមាសទី១ ឆ្នាំ២០១៩។

ខ. កត្តាសំខាន់ៗដែលប៉ះពាល់ដល់ប្រាក់ចំណេញ

១. ការវិនិយោគអំពីតម្រូវការ និង ការផ្គត់ផ្គង់

ការវិនិយោគអំពីតម្រូវការ និងការផ្គត់ផ្គង់ បានផ្តល់ផលប៉ះពាល់ដល់តម្រូវការ និងការផ្គត់ផ្គង់។ តម្រូវការ ត្រូវបានប៉ះពាល់ តាមរយៈការពន្យារពេល និងការលុបចោលនូវគម្រោងធំៗ ការធ្លាក់ចុះនូវជំនឿទុកចិត្តរបស់អតិថិជន និង ភាពតឹងរឹងជាង មុនចំពោះកម្ចីធនាគារ។ ការផ្គត់ផ្គង់ ដំបូងត្រូវបានប៉ះពាល់ដោយ ការបិទទីក្រុង ជាពិសេស រោងចក្រ Ford នៅប្រទេសថៃ ប៉ុន្តែបន្ទាប់មកទៀតក៏បានត្រលប់មករកភាពធម្មតារីឡា។

២. ការវិនិយោគអំពីការប្រែប្រួលនូវតម្លៃវត្ថុធាតុដើម

មិនមានការប្រែប្រួលសំខាន់លើតម្លៃនៃវត្ថុធាតុដើមឡើយ។

៣. ការវិនិយោគអំពីពន្ធដារ

មិនមានការប្រែប្រួលលើលិខិតបទដ្ឋានគតិយុត្តិផ្នែកពន្ធដារក្នុងប្រទេសកម្ពុជាណាមួយ ដែលនាំអោយមានផល ប៉ះពាល់សំខាន់ណាមួយដល់ដំណើរការផ្នែកហិរញ្ញវត្ថុរបស់ក្រុមហ៊ុនឡើយ។

៤. ការវិនិយោគអំពីទំនិញលើកលែង និងទំនិញពិសេស

មិនមានទំនិញលើកលែង និងទំនិញពិសេសក្នុងអំឡុងពេលនេះឡើយ។

គ. ការផ្លាស់ប្តូរសំខាន់ៗពាក់ព័ន្ធនឹងការលក់ និងចំណូល

ចំណូលសម្រាប់ឆមាសទី១ និង ឆមាសទី២ ឆ្នាំ២០២០ និង ប្រៀបធៀបរយៈពេលនេះជាមួយនឹងឆ្នាំ ២០១៩ ត្រូវ បានបង្ហាញក្នុងឯកសារនេះ និងនៅក្នុងរបាយការណ៍ហិរញ្ញវត្ថុសង្ខេប។ ចំណូលក្នុងឆមាសទី២ ឆ្នាំ ២០២០ មានការធ្លាក់ ចុះដែលបណ្តាលមកពីផលប៉ះពាល់ដោយវីរុសកូវីដ-១៩។

ឃ. ផលប៉ះពាល់នៃអត្រាប្តូរប្រាក់ អត្រាការប្រាក់ និងតម្លៃទំនិញ

ការប្រែប្រួលអត្រាប្តូរប្រាក់ មិនមានការប៉ះពាល់ចំបងណាមួយដល់ដំណើរការផ្នែកហិរញ្ញវត្ថុរបស់ក្រុមហ៊ុនឡើយ ដោយហេតុថាអាជីវកម្មមួយចំនួនធំរបស់ក្រុមហ៊ុន ត្រូវបានធ្វើឡើងជាប្រាក់រៀល/ប្រាក់ដុល្លារអាមេរិក ដោយមានការ បញ្ជាទិញនូវផលិតផលនាំចូលតិចតួចប៉ុណ្ណោះដែលធ្វើឡើងជាប្រាក់ដុល្លារអាមេរិក។ ក្រុមហ៊ុន មិនបានរងផលប៉ះពាល់

ដោយតម្លៃទំនិញ ដោយសារក្រុមហ៊ុន មិនបានធ្វើការដោះដូរទំនិញឡើយ។ អត្រាការប្រាក់ មានការប្រែប្រួលបន្តិចបន្តួច តែប៉ុណ្ណោះក្នុងអំឡុងពេលនេះ។

ខ. ផលប៉ះពាល់នៃអតិផរណា

មិនមានផលប៉ះពាល់ចំបងណាមួយនៃអតិផរណា ដែលបានប៉ះពាល់ដល់ដំណើរការផ្នែកហិរញ្ញវត្ថុរបស់ក្រុមហ៊ុន ឡើយ។

ច. គោលនយោបាយសេដ្ឋកិច្ច ហិរញ្ញវត្ថុ និងរូបិយវត្ថុ របស់រាជរដ្ឋាភិបាល

មិនមានផលប៉ះពាល់ចំបងណាមួយ ដែលបណ្តាលមកពីការប្រែប្រួលនូវគោលនយោបាយរបស់រាជរដ្ឋាភិបាលឡើយ ក្រៅពីគោលនយោបាយដែលពាក់ព័ន្ធនឹងវិស័យកូរ៉េដ-១៩ ដែលរួមមានការកាត់បន្ថយចំណាយរដ្ឋ និងការរឹតត្បិតលើវិស័យមួយចំនួន ដូចជាវិស័យទេសចរណ៍។

ហត្ថលេខារបស់អភិបាលរបស់ក្រុមហ៊ុនបោះផ្សាយ

កាលបរិច្ឆេទ៖ ថ្ងៃទី ១៤ ខែសីហា ឆ្នាំ២០២០

បានអាន និង អនុម័ត

បានអាន និង អនុម័ត

ឈ្មោះ: Kevin Whitcraft

តួនាទី៖ ប្រធានក្រុមប្រឹក្សាភិបាល

ឈ្មោះ: ឯន សាំង

តួនាទី៖ នាយកប្រតិបត្តិ

