



របាយការណ៍ប្រចាំត្រីមាសទី១ ឆ្នាំ ២០២២

០១ មករា - ៣១ មីនា ២០២២

អេ អិម អេ (ខេមបូឌា) ប.ក

R M A (CAMBODIA) PLC.



ក្រុមហ៊ុន អ អិម អេ (ខេមបូឌា) ម.ក
ទីស្នាក់ការចុះបញ្ជីផ្ទះលេខ ២៧ ផ្លូវលេខ១៣៤ សង្កាត់មិត្តភាព ខណ្ឌ៧មករា រាជធានីភ្នំពេញ ព្រះរាជាណាចក្រកម្ពុជា
ទូរស័ព្ទទំនាក់ទំនង: +៨៥៥ (០) ២៣-៨៨៨-០០០, ទូរស័ព្ទចល័ត: +៨៥៥ (០) ២៣-៤២៦-៧៥២
www.cambodia.rmagroup.net

ព័ត៌មានហិរញ្ញវត្ថុសង្ខេប

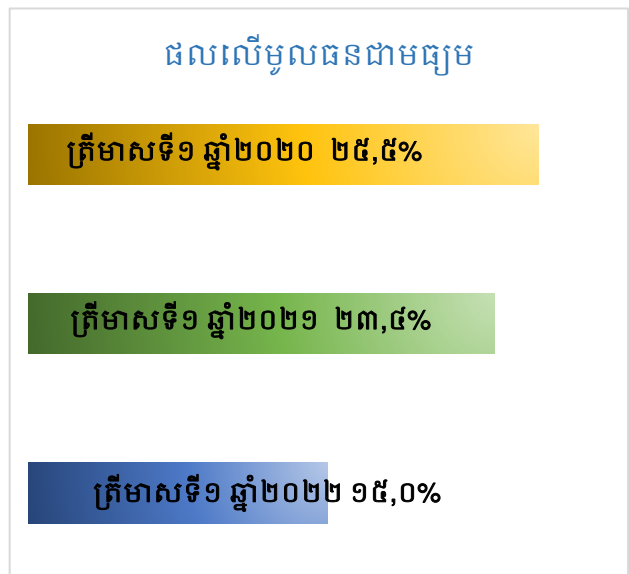
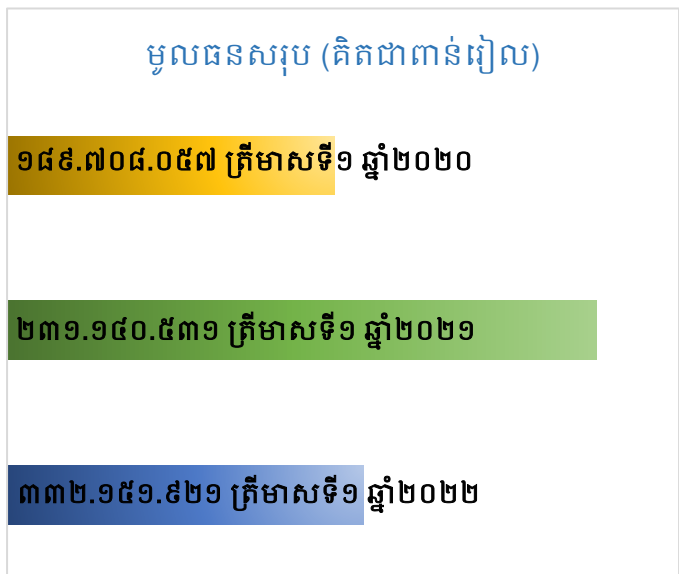
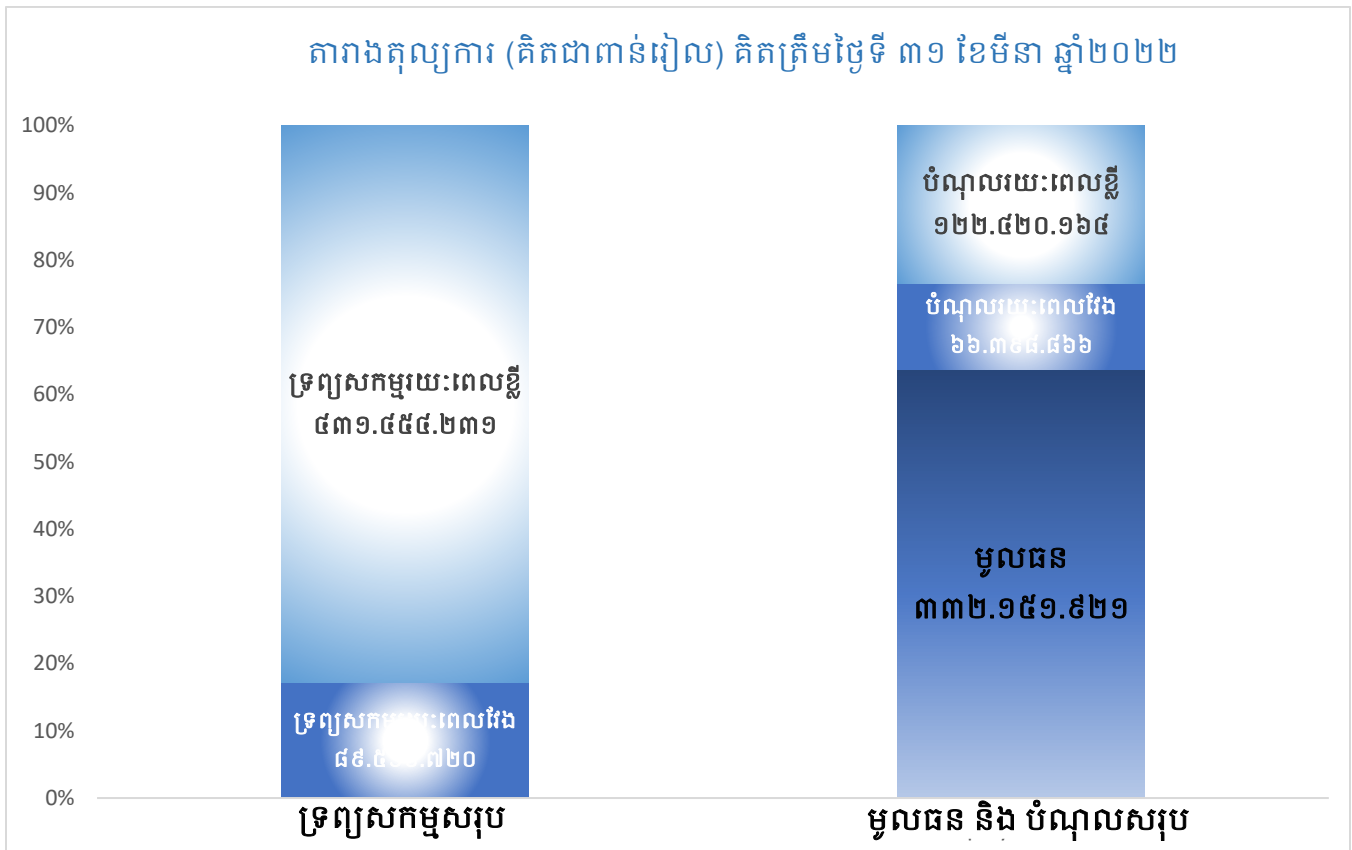
ស្ថានភាពហិរញ្ញវត្ថុ (គិតជាពាន់រៀល)	ត្រីមាសទី១ ២០២២	ត្រីមាសទី ១ ២០២១	២០២០
ទ្រព្យសកម្មសរុប	៥២០.៩៧០.៩៥១	៦០៨.១៥៩.៥៣០	៤១៨.៩២៩.៥៧៧
ចំណូលសរុប	១៨៨.៨១៩.០៣០	៣២២.២៤០.៨២០	២២៩.២២១.៥២០
មូលធនក្រុមហ៊ុនសរុប	៣៣២.១៥១.៩២១	២៨៥.៩១៨.៧១០	១៨៩.៧០៨.០៥៧

ប្រាក់ចំណេញ/(ខាត) (គិតជាពាន់រៀល)	ត្រីមាសទី ១ ២០២២	ត្រីមាសទី ១ ២០២១	ត្រីមាសទី ១ ២០២០
ចំណូលសរុប	៤២៩.៦៦៨.៩១៧	៤៨១.៦៥៥.០០៨	៤២៣.០៩៦.៩០៣
ប្រាក់ចំណេញ/(ខាត)មុនបង់ពន្ធ	៥៤.៣៨២.៧៤៣	៥៩.៤៣៥.៨៤៧	៥១.៩៣៦.០៣៩
ប្រាក់ចំណេញ/(ខាត)ក្រោយបង់ ពន្ធ	៤៨.០៧១.៣៧២	៤៩.២៨៧.៩៧៤	៣៩.៦៤៨.៨១៦
លទ្ធផលចំណេញលម្អិតក្នុងគ្រា	៤៦.២៣៣.២១១	៤៩.១៤៤.៥៧៥	៣៩.៥៤៧.៤២៩

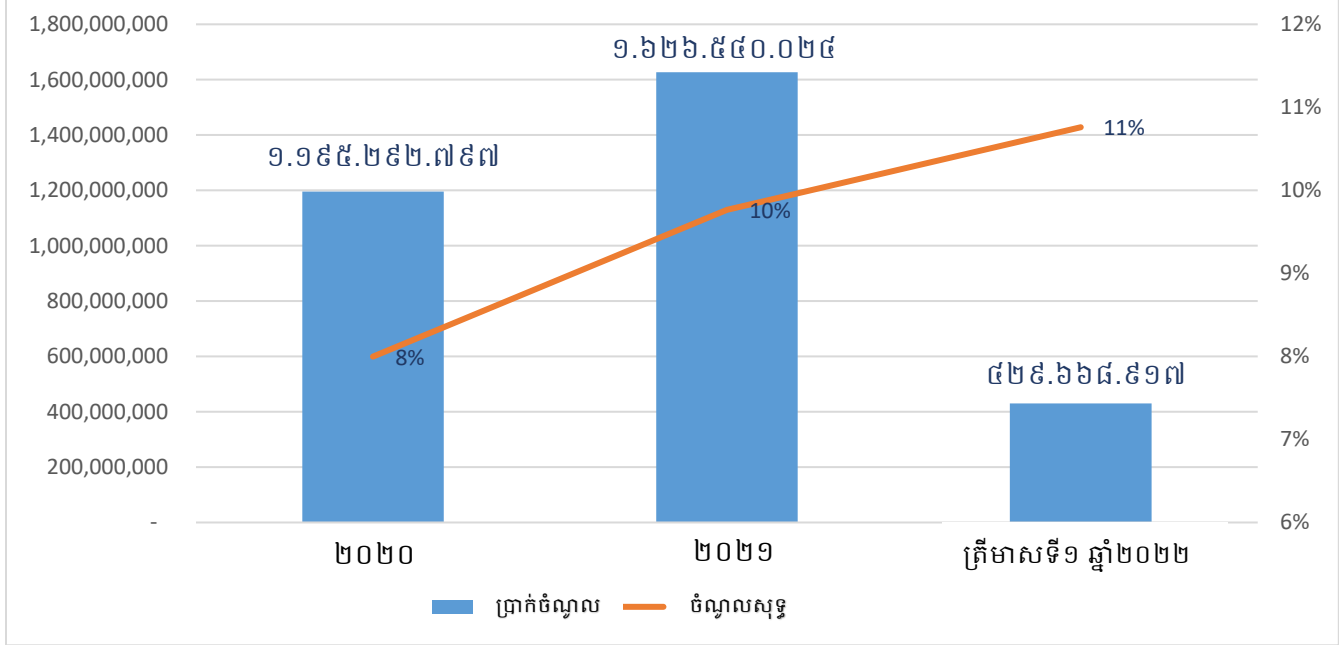
អនុបាតហិរញ្ញវត្ថុ	ត្រីមាសទី ១ ២០២២	ត្រីមាសទី ១ ២០២១	២០២០
អនុបាតសាធនភាព	០,៥៧	១,១៣	១,២១
អនុបាតចរន្ត (Current Ratio)	៣,៥២	២,០០	២,៣៤
អនុបាតចរន្តលឿន (Quick Ratio)	២,៥១	០,៩៦	១,៣២

អនុបាតចំណេញភាព	ត្រីមាសទី ១ ២០២២	ត្រីមាសទី ១ ២០២១	ត្រីមាសទី ១ ២០២០
អនុបាតចំណេញធៀបនឹងទ្រព្យសកម្មមធ្យម	៨,២%	១១,៦%	៨,៦%
អនុបាតចំណេញធៀបនឹងមូលធនមធ្យម	១៥,០%	២៣,៤%	២៥,៥%
គម្លាតចំណេញដុល (Gross Profit Margin)	១៧,៦%	១៥,៣%	១៦,៥%
គម្លាតចំណេញ (Profit Margin)	១០,៨%	១០,២%	៩,៣%
អនុបាតលទ្ធភាពបង់ការប្រាក់	២៨,២២	២៦,១៣	១៣,៩១

ក្រាបស្តីអំពីស្ថានភាពហិរញ្ញវត្ថុសង្ខេប



ប្រាក់ចំណូល និងចំណូលសុទ្ធ (គិតជាពាន់រៀល)



សមាជិកក្រុមប្រឹក្សាភិបាល



លោក Chris Manley

លោក ងន សាំង

លោក Kevin Whitcraft

លោក Tom Whitcraft

លោក Ith Vichit

លោក Kevin Whitcraft
ប្រធានក្រុមប្រឹក្សាភិបាល

លោក ងន សាំង
អភិបាលប្រតិបត្តិ

លោក Tom Whitcraft
អភិបាលមិនប្រតិបត្តិ

លោក Chris Manley
អភិបាលមិនប្រតិបត្តិ

លោក Ith Vichit
អភិបាលឯករាជ្យ

សេចក្តីថ្លែងរបស់ប្រធានក្រុមប្រឹក្សាភិបាល

វិនិយោគិនជាទីគោរព

ក្នុងរបាយការណ៍ប្រចាំត្រីមាសមុនៗ ខ្ញុំបាទបានជម្រាបជូនអំពីរបាយការណ៍សង្ខេបស្តីពីលទ្ធផលប្រតិបត្តិការ ហិរញ្ញវត្ថុរបស់ **ក្រុមហ៊ុន អ អិម អេ (ខេមបូឌា) ម.ក** (តទៅនេះហៅកាត់ថា “**ក្រុមហ៊ុន RMAC**”) ស្របទៅតាម លក្ខខណ្ឌតម្រូវរបស់និយ័តករមូលបត្រកម្ពុជា(SERC)។

គិតត្រឹមត្រីមាសទី១ ឆ្នាំ២០២២ ប្រទេសកម្ពុជា មានការកើនឡើងតិចតួចបំផុតនៃករណីជំងឺកូវីដ ដោយមានអ្នកស្លាប់តិចជាងមុន ដែលជាសញ្ញានៃការវិលទៅរកភាពប្រក្រតីឡើងវិញពីការរីករាលដាលនៃជំងឺ រាតត្បាត។ នេះជាដំណឹងដ៏អស្ចារ្យដែលកើតចេញពីកិច្ចខិតខំប្រឹងប្រែងលើការចាក់វ៉ាក់សាំងដែលត្រូវបាន សរសើរដោយប្រទេសជុំវិញជាច្រើន។ ទន្ទឹមនឹងនេះ ដោយរួមផ្សំនឹងការបើកចំហរប្រទេសឡើងវិញក្នុងអំឡុង ពេលនេះ និង ចក្ខុវិស័យរបស់រដ្ឋាភិបាលនៃព្រះរាជាណាចក្រកម្ពុជាក្នុងការបន្តបន្ថយការរឹតបន្តឹងការធ្វើ ដំណើរ សេដ្ឋកិច្ចកម្ពុជានឹងផ្តល់ផលល្អប្រសើរនាពេលខាងមុខផងដែរ។

ក្នុងកំឡុងត្រីមាសទី ១ នៃឆ្នាំ ២០២២ RMAC ក៏បានសម្រេចនូវប្រតិបត្តិការលក់ដីរឹងមាំផងដែរ។ ទោះ យ៉ាងណាក៏ដោយ បើប្រៀបធៀបទៅនឹងការលក់រថយន្តក្នុងឆ្នាំ ២០២១ តម្លៃនៃការលក់ត្រូវបានធ្លាក់ចុះមួយ ចំនួនដោយសារផ្នែកសារពើភ័ណ្ឌមានកំរិត ដែលបណ្តាលមកពីការរួមបញ្ចូលគ្នានៃផលប៉ះពាល់បណ្តោះ អាសន្នចំពោះបទប្បញ្ញត្តិថ្មីរបស់រដ្ឋាភិបាលដែលបង្ខំឱ្យមានការនាំចូលរថយន្តដែលត្រូវគ្នានឹងរថយន្តប្រភេទ EURO4 ចាប់ពីថ្ងៃទី ០១ ខែមករា ឆ្នាំ ២០២២ និងបញ្ហាប្រឈមខាងផ្នែកដឹកជញ្ជូនជាសកលផងដែរ។

ចំនួននៃការបញ្ជាទិញពី RMAC របស់អតិថិជនចុងក្រោយគឺនៅតែស្ថិតក្នុងកម្រិតខ្ពស់ដែលបង្ហាញពី មូលដ្ឋានអតិថិជនដ៏ស្មោះត្រង់ និងផលិតផលដ៏មានគុណភាពដែលនាំចូលមកដោយក្រុមហ៊ុន RMA។

RMAC មានសកម្មភាពយ៉ាងសកម្មជាមួយនឹងការរៀបចំដំណើរកម្សាន្ត VIP និងកម្មវិធីកម្សាន្តតាមខេត្ត ដើម្បីទទួលបានភាពជិតស្និទ្ធកាន់តែច្រើនជាមួយអតិថិជន។ ហើយក្រុមហ៊ុនយើងក៏កំពុងតែធ្វើការឆ្ពោះទៅ មុខជាបន្តទៅលើការតាំងបង្ហាញថ្មីនូវប្រភេទរថយន្តមួយចំនួនដូចជា Ford Ranger WildTrack Ranger Raptor និង Everest ក្នុងរយៈពេលពាក់កណ្តាលឆ្នាំនេះ។ ផ្នែក Jaguar Land Rover ក៏បានផ្តល់នូវការភ្ញាក់ផ្អើលជូន ដល់អតិថិជនទាំងអស់របស់យើងផងដែរ បន្ទាប់ពីការបង្ហាញរថយន្ត New Discovery model 2022 និង Jaguar F-Pace ដែលត្រូវបានសម្តែងជាផ្លូវការ។

RMAC ក៏មានមោទនភាពផងដែរក្នុងការបង្ហាញម៉ាក Changan ថ្មីដែលត្រូវបានក្លាយជាអ្នកចែកចាយ ផ្តាច់មុខដែលទទួលបានការអនុញ្ញាត។ Changan គឺជាម៉ាករបស់ប្រទេសចិនដែលបង្កើតឡើងយ៉ាងល្អជាមួយ

នឹងរថយន្តប្រភេទ SUV ដែលមានគុណភាពខ្ពស់ និងប្រកបដោយភាពច្នៃប្រឌិត សមស្របទៅនឹងទីផ្សារប្រទេសកម្ពុជាសព្វថ្ងៃ។

RMAC បានវិនិយោគទុនទៅលើការធ្វើអគារតាំងបង្ហាញ និងយានដ្ឋានថ្មីចំនួនពីរ (ខេត្តពោធិ៍សាត់ និងខេត្តកំពង់ធំ) សម្រាប់ផ្នែកកសិកម្ម និងបរិក្ខារធ្ងន់របស់យើង។ គោលបំណងនៃការពង្រីកបណ្តាញរបស់យើងគឺដើម្បីបង្កើនភាពស្និទ្ធស្នាលជាមួយអតិថិជនរបស់យើងបន្ថែមទៀត ដើម្បីបម្រើពួកគេឱ្យកាន់តែប្រសើរជាងមុន។

ខ្ញុំចង់បញ្ជាក់ផងដែរថាក្រុមហ៊ុន RMAC នឹងបន្តអនុវត្តយុទ្ធសាស្ត្រអាជីវកម្មជាក្រុមហ៊ុនផ្គត់ផ្គង់និងថែទាំឈានមុខគេផ្នែកយានយន្ត គ្រឿងបរិក្ខារកសិកម្ម សំណង់ និងគ្រឿងបរិក្ខារជំនួយ (materials handling equipment) ដែលមានស្តង់ដារលំដាប់ពិភពលោកនៅប្រទេសកម្ពុជា។ ក្នុងអំឡុងត្រីមាសទី១ នៃឆ្នាំ ២០២១ ក្រុមហ៊ុន RMAC បានបន្តបំពេញនូវគោលដៅរយៈពេលវែងរបស់ខ្លួនក្នុងការបំពេញតម្រូវការអតិថិជនកម្ពុជា យើងតាមរយៈការដាក់សម្ពោធនូវផលិតផលថ្មីៗគួរឱ្យចាប់អារម្មណ៍ដោយផ្ដោតលើបច្ចេកវិទ្យាកាត់បន្ថយការប្រើប្រាស់ប្រេងឥន្ធនៈ និងផ្ដោតសំខាន់លើសុវត្ថិភាព។

ខ្ញុំបាទតំណាងឱ្យក្រុមប្រឹក្សាភិបាល សូមថ្លែងអំណរគុណចំពោះអតិថិជនដែលមានភក្តីភាពដែលបានគាំទ្រដល់ក្រុមហ៊ុនយើងក្នុងគ្រាលំបាកក្នុងព្រះរាជាណាចក្រកម្ពុជានេះ។ ហើយយើងក៏សូមជូនពរឱ្យប្រជាជនកម្ពុជាទាំងអស់មានសុវត្ថិភាព និងសុខភាពល្អគ្រប់ៗគ្នា។



លោក Kevin Whitcraft
ប្រធានក្រុមប្រឹក្សាភិបាល
ថ្ងៃទី១៣ ឧសភា ២០២២

មាតិកា

ព័ត៌មានហិរញ្ញវត្ថុសង្ខេប3

ក្រាបស្តីអំពីស្ថានភាពហិរញ្ញវត្ថុសង្ខេប.....5

សមាជិកក្រុមប្រឹក្សាភិបាល.....7

សេចក្តីថ្លែងរបស់ប្រធានក្រុមប្រឹក្សាភិបាល8

ផ្នែកទី១.- ព័ត៌មានទូទៅរបស់ក្រុមហ៊ុនបោះផ្សាយ.....0

 ក .ព័ត៌មានអំពីក្រុមហ៊ុនបោះផ្សាយ.....0

 ខ .សកម្មភាពអាជីវកម្ម.....0

 គ .ព្រឹត្តិការណ៍សំខាន់ៗក្នុងរយៈពេលនៃរបាយការណ៍ត្រីមាស.....1

ផ្នែកទី២.- ព័ត៌មានអំពីលទ្ធផលប្រតិបត្តិការធុរកិច្ច4

 ក .លទ្ធផលប្រតិបត្តិការធុរកិច្ច រាប់បញ្ចូលព័ត៌មានធុរកិច្ចតាមផ្នែក4

 ខ .រចនាសម្ព័ន្ធប្រាក់ចំណូល.....4

ផ្នែកទី៣.- របាយការណ៍ហិរញ្ញវត្ថុដែលបានពិនិត្យឡើងវិញដោយសវនករ5

ផ្នែកទី៤ .ការពិភាក្សា និង ការវិភាគរបស់គណៈគ្រប់គ្រង.....6

 ក .ទិដ្ឋភាពទូទៅនៃប្រតិបត្តិការ6

 ខ .កត្តាសំខាន់ៗដែលប៉ះពាល់ដល់ប្រាក់ចំណេញ7

 គ. ការផ្លាស់ប្តូរសំខាន់ៗពាក់ព័ន្ធនឹងការលក់ និងចំណូល.....7

 ឃ. ផលប៉ះពាល់នៃអត្រាប្តូរប្រាក់ អត្រាការប្រាក់ និងតម្លៃទំនិញ7

 ង. ផលប៉ះពាល់នៃអតិផរណា.....8

 ច. គោលនយោបាយសេដ្ឋកិច្ច សារពើពន្ធ និងរូបិយវត្ថុរបស់រាជរដ្ឋាភិបាល8

 ឆ. ព្រឹត្តិការណ៍សំខាន់ៗផ្សេងៗ8

ហត្ថលេខារបស់អភិបាលរបស់ក្រុមហ៊ុនបោះផ្សាយ9

ផ្នែកទី១.- ព័ត៌មានទូទៅរបស់ក្រុមហ៊ុនបោះផ្សាយ

ក. ព័ត៌មានអំពីក្រុមហ៊ុនបោះផ្សាយ

ឈ្មោះរបស់ក្រុមហ៊ុនបោះផ្សាយជាភាសាខ្មែរ	អ អិម អេ (ខេមបូឌា) ម.ក
ឈ្មោះរបស់ក្រុមហ៊ុនបោះផ្សាយជាភាសាឡាតាំង	RMA (CAMBODIA) PLC
លេខកូដស្តង់ដារ	KH2000121A44
អាសយដ្ឋាន	ផ្ទះលេខ ២៧ E1 ផ្លូវ ១៣៤ សង្កាត់មិត្តភាព ខណ្ឌ ៧ មករា រាជធានីភ្នំពេញ ព្រះរាជាណាចក្រកម្ពុជា
លេខទូរស័ព្ទ	+៨៥៥ (០) ២៣ ៨៨៣ ៤៨៨ / ១២ ៨៦៧ ៦៩៧
លេខទូរសារ	+៨៥៥ (០) ២៣ ៤២៦ ៧៥២
គេហទំព័រ	www.cambodia.rmagroup.net
អ៊ីម៉ែល	saing.ngorn@rmagroup.net
លេខចុះបញ្ជីក្រុមហ៊ុន	០០០០១១២១ ចុះថ្ងៃទី ១២ ខែកញ្ញា ឆ្នាំ ២០០២
លេខចុះបញ្ជីឯកសារផ្តល់ព័ត៌មាន	០៦៨/២០ គ.ម.ក សសរ ចុះថ្ងៃទី ០២ ខែមេសា ឆ្នាំ២០២០
ឈ្មោះអ្នកតំណាងរបស់ក្រុមហ៊ុនបោះផ្សាយ	លោក ងន សាំង
លេខាធិការក្រុមហ៊ុន	លោក មាស សុវណ្ណ (អ៊ីម៉ែល៖ sovan.meas@rmagroup.net)

ខ. សកម្មភាពអាជីវកម្ម

ក្រុមហ៊ុន RMAC គឺជាក្រុមហ៊ុនចែកចាយរថយន្ត កសិកម្ម និងគ្រឿងបន្លាស់ធន់ធ្ងន់នៅក្នុងប្រទេសកម្ពុជា ហើយក៏ជាក្រុមហ៊ុនផ្តល់ការធានា និងសេវាកម្មក្រោយការលក់សម្រាប់ម៉ាកល្បីៗលំដាប់ពិភពលោករួមមានដូចជា Ford, Jaguar Land Rover, John Deere, TCM, JCB, FUSO, Changan និង Piaggio។

ប៉ុន្មានឆ្នាំកន្លងមកនេះ ក្រុមហ៊ុនទទួលបានកេរ្តិ៍ឈ្មោះជាក្រុមហ៊ុនផ្តល់សេវាកម្មនាំចូលរថយន្ត និង ផ្តល់ដំណោះស្រាយលើសេវាកម្មផ្សេងៗដែលទាក់ទងនឹងគ្រឿងផ្គត់ផ្គង់ និងសេវាថែទាំក្រោយការលក់។

ក្រុមហ៊ុន RMAC គឺជាក្រុមហ៊ុនបុត្រសម្ព័ន្ធរបស់ក្រុមហ៊ុន Clipper Holdings Limited ដែលជាក្រុមហ៊ុនមេរបស់ RMA Group ដែលមានទីស្នាក់ការកណ្តាលប្រតិបត្តិប្រចាំតំបន់នៅទីក្រុងបាងកក ប្រទេសថៃ។

គ. ព្រឹត្តិការណ៍សំខាន់ៗក្នុងរយៈពេលនៃរបាយការណ៍ត្រីមាស
ព្រឹត្តិការណ៍សំខាន់ៗប្រចាំត្រីមាសត្រូវបានកំណត់ដូចខាងក្រោម៖

ខែមករា ឆ្នាំ២០២២

ការបើកសម្ពោធផលិតផលថ្មី

ក្រុមហ៊ុនហ្វដ ខេមបូឌា បានប្រកាសជាផ្លូវការនូវយុទ្ធនា
ការ Pre-order នៃថយន្ត Ford Ranger Wildtrak 2023
ជំនាន់ក្រោយ។

**ការកម្រិតជាមុននៃថយន្ត
FORD RANGER WILDTRAK ២០២៣**



ការបើកសម្ពោធផលិតផលថ្មី

Thmey Thmey និង Swiftnews ដែលជាប្រព័ន្ធផ្សព្វផ្សាយ
ដែលលេចធ្លោបំផុតចំនួនពីរបស់ប្រទេសកម្ពុជា បានចុះ
ផ្សាយអត្ថបទអំពីថយន្តម៉ាក Land Rover ដ៏ប្រណិត
ទំនើប ម៉ូដែល All-New Discovery 2022 និងម៉ូដែល
Range Rover Evoque 2022។

**ការកម្រិតជាមុននៃមកគំហើញថ្មី ២០២២ និង
RANGER EVOQUE 2022**



ខែកុម្ភៈ ឆ្នាំ២០២២

ការបើកសម្ពោធផលិតផលថ្មី

FORD RANGER RX4

Ford Ranger FX4 ត្រូវបានផ្សព្វផ្សាយជាមួយនឹងវីដេអូដែលបង្ហាញពីសមត្ថភាពពិសេសរបស់វាថយន្តនៅលើប្រភេទផ្លូវដែលមិនមែនជាផ្លូវកៅស៊ូ។



ខែមីនា ឆ្នាំ២០២២

តំណាងចែកចាយថ្មី

RMAC ទទួលបានសិទ្ធិជាតំណាងចែកចាយផ្តាច់មុខនៃ CHANGAN AUTOMOBILE

ក្រុមហ៊ុន អ អិម អេ ខេមបូឌា គឺជាអ្នកចែកចាយផ្តាច់មុខដែលទទួលបានការអនុញ្ញាតពីក្រុមហ៊ុន Changan Automobile ក្នុងការនាំចូល និងចែកចាយថយន្ត Changan ថ្មីទាំងអស់ គ្រឿងបន្លាស់ និងសេវាកម្មពិតប្រាកដនៅក្នុងព្រះរាជាណាចក្រកម្ពុជា។ CHANGAN Automobile ត្រូវបានបង្កើតឡើងក្នុងឆ្នាំ ១៩៥៩ និងមានទីស្នាក់ការកណ្តាលនៅទីក្រុង ChongQing ប្រទេសចិន។ ពួកគេបានបង្កើតថយន្តដំបូងគេក្នុងឆ្នាំ ១៩៨៤ ដោយទទួលបានជំនួយពីរដ្ឋាភិបាលរបស់ប្រទេសចិន។ បច្ចុប្បន្ន CHANGAN មានបុគ្គលិកជាង ១០.០០០ នាក់ វិស្វករ និងជាងបច្ចេកទេសមកពី ២៤ ប្រទេសផ្សេងគ្នា ជាមួយនឹងមជ្ឈមណ្ឌលស្រាវជ្រាវ និងអភិវឌ្ឍន៍នៅទីក្រុង Turin (អ៊ីតាលី) Yokohama (ជប៉ុន) Birmingham (ចក្រភពអង់គ្លេស) Detroit (សហរដ្ឋអាមេរិក) Munich (អាល្លឺម៉ង់) និងរួមទាំងទីតាំងបីផ្សេងទៀតនៅក្នុងប្រទេសចិន។



ការពង្រីកបន្ទប់តាំងបង្ហាញរថយន្ត

បន្ទប់តាំងបង្ហាញថ្មីនេះមានផលិតផលជាច្រើនប្រភេទ រួមទាំងត្រាក់ទ័រ John Deere និងឧបករណ៍ធុនធ្ងន់ពី JCB, FUSO, AJAX និង Mahindra។ លោក ឡាយ វិសិដ្ឋ ប្រធានមន្ទីរកសិកម្ម រុក្ខាប្រមាញ់ និងនេសាទខេត្តពោធិ៍សាត់ លោក លី សេងហ៊ឹម អភិបាលស្រុកក្រគរ និងលោក នាយគឹមម៉ុង អភិបាលខេត្តកណ្តាល បានអញ្ជើញចូលរួមក្នុងពិធីសម្ពោធយ៉ាងអធិកអធម។ ទីតាំងតាំងបង្ហាញនេះស្ថិតក្នុងឃុំស្នួរអន្សា ស្រុកក្រគរ ខេត្តពោធិ៍សាត់ តាមបណ្តោយផ្លូវជាតិលេខ២។

បន្ទប់តាំងបង្ហាញថ្មីមានតាំងផលិតផល AED និង HED។ លោក ខ្មៅ ប៊ុនហ៊ឹម អភិបាលរងក្រុងស្ទឹងសែន និងលោក ឈូ បៀងគង់ អនុប្រធានមន្ទីរកសិកម្ម រុក្ខាប្រមាញ់ និងនេសាទខេត្តកំពង់ធំ បានអញ្ជើញចូលរួមក្នុងពិធីសម្ពោធដ៏ធំនេះផងដែរ។ ទីតាំងតាំងបង្ហាញស្ថិតនៅរង្វង់មូលលោក តាក្រឡាហោម ក្រុងស្ទឹងសែន ខេត្តកំពង់ធំ តាមបណ្តោយផ្លូវជាតិលេខ៦។

ការបើកសម្ពោធបន្ទប់តាំងបង្ហាញ AED/HED ថ្មីនៅខេត្តពោធិ៍សាត់



បន្ទប់តាំងបង្ហាញ AED/HED ថ្មីនៅខេត្តកំពង់ធំ



ផ្នែកទី២.- ព័ត៌មានអំពីលទ្ធផលប្រតិបត្តិការធុរកិច្ច

ក. លទ្ធផលប្រតិបត្តិការធុរកិច្ច រាប់បញ្ចូលព័ត៌មានធុរកិច្ចតាមផ្នែក

សមិទ្ធផលសំខាន់ៗក្នុងត្រីមាសទី១ នៃឆ្នាំ២០២២ រួមមាន៖

ភាពឈានមុខគេក្នុងទីផ្សាររបស់រថយន្តម៉ាក Ford:

រថយន្តម៉ាក Ford គឺជាប្រភេទរថយន្តដែលឈានមុខគេនៅលើទីផ្សារប្រទេសកម្ពុជា។ រថយន្តម៉ាក Ford Ranger ត្រូវបានដាច់ចំណាត់ថ្នាក់លេខមួយក្នុងចំណោមទីផ្សាររថយន្តដែលមិនប្រណិតក្នុងប្រទេសកម្ពុជាសម្រាប់ត្រីមាសទី១ ឆ្នាំ ២០២២ ។

គ្រឿងចក្រម៉ាក John Deere: ដោយយោងតាមរបាយការណ៍ផ្ទៃក្នុងរបស់ក្រុមហ៊ុន រថយន្តម៉ាក John Deere នៅ ជាអ្នកនាំមុខទី២ នៅក្នុងទីផ្សារត្រាក់ទ័រក្នុងប្រទេសកម្ពុជា និងរក្សាតំណែងជាអ្នកនាំមុខលើត្រាក់ទ័រធន់ធំ និងម៉ាស៊ីន ប្រមូលផលនៅកម្ពុជា។

លទ្ធផលហិរញ្ញវត្ថុ:

ក្រុមហ៊ុន RMAC ទទួលបានចំណូលចំនួន ៤២៩,៧ ប៊ីលានរៀល ក្នុងដំណាច់ត្រីមាសទី១ នៃឆ្នាំ២០២២ ដែលមាន ការថយចុះចំនួន -១០,៨% ធៀបនឹងដំណាច់ត្រីមាសទី១ នៃឆ្នាំ២០២១។ សម្រាប់ដំណាច់ត្រីមាសទី១ នៃឆ្នាំ២០២២ ប្រាក់ ចំណេញក្រោយបង់ពន្ធមានចំនួន ៤៨,១ ប៊ីលានរៀល។

លំហូរសាច់ប្រាក់សុទ្ធដែលប្រើប្រាស់លើការវិនិយោគនូវសាច់ប្រាក់មានចំនួន ៣,១ ប៊ីលានរៀល ក្នុងដំណាច់ត្រីមាសទី១ នៃឆ្នាំ២០២២ ដោយរាប់បញ្ចូលទាំងការវិនិយោគលើបន្ទប់តាំងបង្ហាញថ្មី រថយន្តម៉ាកថ្មីសម្រាប់ប្រតិបត្តិការ និងឧបករណ៍ ប្រតិបត្តិការបន្ថែម។

ខ. រចនាសម្ព័ន្ធប្រាក់ចំណូល

ក្រុមហ៊ុន RMAC គឺជាក្រុមហ៊ុនដែលមានលក្ខណៈបែបចម្រុះ ដែលបានតំណាងអោយយីហោលំដាប់ពិភពលោក មួយចំនួនរួមមាន Ford, Jaguar Land Rover, Changan, Fuso, John Deere និង JCB។

ផ្នែកទី៣.- របាយការណ៍ហិរញ្ញវត្ថុដែលបានពិនិត្យឡើងវិញដោយសវនករ

សូមយោងទៅកាន់ឧបសម្ព័ន្ធស្តីពីព័ត៌មានហិរញ្ញវត្ថុសង្ខេបបណ្តោះអាសន្នប្រចាំត្រីមាស គិតត្រឹម

ថ្ងៃទី៣១ ខែមីនា ឆ្នាំ២០២២។

ផ្នែកទី៤. ការពិភាក្សា និង ការវិភាគរបស់គណៈគ្រប់គ្រង

ក. ទិដ្ឋភាពទូទៅនៃប្រតិបត្តិការ

១. ការវិភាគចំណូល

ចំណូលសរុប មានចំនួន ៤២៩,៧ ប៊ីលានរៀល ត្រូវបានថយចុះចំនួន -៥២ ប៊ីលានរៀល ឬ -១០,៨% ភាគរយ នៅក្នុងត្រីមាសទី១ ឆ្នាំ២០២២ បើធៀបនឹងត្រីមាសទី១ ឆ្នាំ២០២១។

២. ផ្នែកនៃចំណូល

ប្រាក់ចំណូលត្រូវបានបែងចែកចេញពីផ្នែកជាច្រើនរបស់ក្រុមហ៊ុន ដែល Ford គឺជាផ្នែកលក់ភាគច្រើន។ ផ្នែកផ្សេងទៀតនៃវិស័យកសិកម្ម រថយន្ត Jaguar Land Rover, គ្រឿងបរិក្ខារឧស្សាហកម្ម និង Piaggio បានកើនឡើងពេញមួយឆ្នាំនេះដែរ។

៣. ការវិភាគអំពីប្រាក់ចំណេញមុនបង់ពន្ធ (PBT)

គិតជាពាន់រៀល	ត្រីមាសទី១ ឆ្នាំ២០២២	ត្រីមាសទី១ ឆ្នាំ២០២១	ចំនួនប្រែប្រួល	ភាគរយនៃការផ្លាស់ប្តូរ
ចំណូលសរុប	៤២៩.៦៦៨.៩១៧	៤៨១.៦៥៥.០០៨	(៥១.៩៨៦.០៩១)	-១០,៨%
ចំណេញដុល	៧៥.៤៧៦.៣៥៦	៧៣.៥៤២.៤៣៩	១.៩៣៣.៩១៧	២,៦%
គម្លាតចំណេញដុល	១៧,៦%	១៥,៣%		
ចំណាយ	១៩.០៩៦.០៣៥	១១.៧៤១.៩១២	៧.៣៥៤.១២៣	៦២,៦%
ចំណាយហិរញ្ញវត្ថុ	១.៩៩៧.៥៧៨	២.៣៦៤.៦៨០	(៣៦៧.១០២)	-១៥,៥%
ប្រាក់ចំណេញមុនបង់ពន្ធ	៥៤.៣៨២.៧៤៣	៥៩.៤៣៥.៨៤៧	(៥.០៥៣.១០៤)	-៨,៥%
គម្លាត	១២,៧%	១២,៣%		

៤. ការវិភាគអំពីប្រាក់ចំណេញក្រោយបង់ពន្ធ (PAT)

គិតជាពាន់រៀល	ត្រីមាសទី៤ ឆ្នាំ ២០២១	ត្រីមាសទី៤ ឆ្នាំ ២០២០	ចំនួនប្រែប្រួល	ភាគរយនៃការផ្លាស់ប្តូរ
ប្រាក់ចំណេញមុនបង់ពន្ធ	៥៤.៣៨២.៧៤៣	៥៩.៤៣៥.៨៤៧	(៥.០៥៣.១០៤)	-៨,៥%
ចំណាយពន្ធ	៦.៣១១.៣៧១	១០.១៤៧.៨៧៣	(៣.៨៣៦.៥០២)	-៣៧,៨%
ប្រាក់ចំណេញក្រោយបង់ពន្ធ	៤៨.០៧១.៣៧២	៤៩.២៨៧.៩៧៤	(១.២១៦.៦០២)	-២,៥%

គម្លាតប្រាក់ចំណេញក្រោយបង់ពន្ធ	១១,២%	១០,២%		
-------------------------------	-------	-------	--	--

ខ. កត្តាសំខាន់ៗដែលប៉ះពាល់ដល់ប្រាក់ចំណេញ

១. ការវិភាគអំពីតម្រូវការ និង ការផ្គត់ផ្គង់

អតិថិជនបានបង្ហាញពីចំណាប់អារម្មណ៍របស់ពួកគេក្នុងការទិញផលិតផលសំខាន់ៗរបស់យើងមានដូចជា Ford, John Deere និង Jaguar Land Rover ។ តម្រូវការបានរក្សាឲ្យស្ថិតក្នុងកម្រិតខ្ពស់សម្រាប់ ត្រីមាសទី១ ឆ្នាំ២០២១ ជាមួយនឹងចំនួនទៀងទាត់នៃកិច្ចសន្យារបស់អតិថិជនដែលត្រូវបានចុះបញ្ជីនៅចុងនៅចុះត្រីមាស។

មានការខ្វះខាតជាសាកលនៃសមាសធាតុសំខាន់ៗមួយចំនួនដូចជា មីក្រូឈីប(micro-chip) ហើយជាក់ស្តែងឧស្សាហកម្មថយចុះត្រូវរងផលប៉ះពាល់ ។ ផលិតផល ឬម៉ូដែលមួយចំនួន អាស្រ័យលើប្រភពដើមនៃផលិតផល និងភាពធ្ងន់ធ្ងរនៃផលប៉ះពាល់នៃ កូវីដ-១៩ មានការប្រឈមកាន់តែខ្លាំងចំពោះធនធាន។

RMAC កំពុងតាមដានយ៉ាងជិតដិតដល់នូវការនាំចូល និងស្តុកទុកនូវធនធាននៃផលិតផលសម្រាប់ផ្នែកនីមួយៗ ប៉ុន្តែអាចប្រឈមនឹងការខ្វះខាតផលិតផលមួយចំនួននៅក្នុងត្រីមាសបន្ទាប់។

២. ការវិភាគអំពីការប្រែប្រួលនូវតម្លៃវត្ថុធាតុដើម

មិនមានការប្រែប្រួលសំខាន់លើតម្លៃនៃវត្ថុធាតុដើមឡើយ។

៣. ការវិភាគអំពីពន្ធដារ

មិនមានការប្រែប្រួលលើលិខិតបទដ្ឋានគតិយុត្តិផ្នែកពន្ធដារក្នុងប្រទេសកម្ពុជាណាមួយ ដែលនាំអោយមានផលប៉ះពាល់សំខាន់ណាមួយដល់ដំណើរការផ្នែកហិរញ្ញវត្ថុរបស់ក្រុមហ៊ុនឡើយ។

៤. ការវិភាគអំពីទំនិញលើកលែង និងទំនិញពិសេស

មិនមានទំនិញលើកលែង និងទំនិញពិសេសក្នុងអំឡុងពេលនេះឡើយ។

គ. ការផ្លាស់ប្តូរសំខាន់ៗពាក់ព័ន្ធនឹងការលក់ និងចំណូល

ចំណូលសម្រាប់ត្រីមាសទី១ ឆ្នាំ២០២២ ប្រៀបធៀបរយៈពេលនេះជាមួយនឹងឆ្នាំ ២០២១ ត្រូវបានបង្ហាញក្នុងឯកសារនេះ និងនៅក្នុងរបាយការណ៍ហិរញ្ញវត្ថុសង្ខេប។

ឃ. ផលប៉ះពាល់នៃអត្រាប្តូរប្រាក់ អត្រាការប្រាក់ និងតម្លៃទំនិញ

ការប្រែប្រួលអត្រាប្តូរប្រាក់ មិនមានការប៉ះពាល់ចំបងណាមួយដល់ដំណើរការផ្នែកហិរញ្ញវត្ថុរបស់ក្រុមហ៊ុនឡើយ ដោយហេតុថាអាជីវកម្មមួយចំនួនធំរបស់ក្រុមហ៊ុនត្រូវបានធ្វើឡើងជាប្រាក់រៀល/ប្រាក់ដុល្លារអាមេរិក ភ្ជាប់ជាមួយនឹងការបញ្ជាទិញនូវផលិតផលនាំចូលតិចតួចប៉ុណ្ណោះដែលធ្វើឡើងជាប្រាក់ដុល្លារអាមេរិក។ ក្រុមហ៊ុន មិនបានទទួលរងផលប៉ះ

ពាល់ដោយតម្លៃទំនិញ ដោយសារក្រុមហ៊ុនមិនបានធ្វើការដោះដូរទំនិញឡើយ។ អត្រាការប្រាក់ មានការប្រែប្រួលបន្តិចបន្តួចតែប៉ុណ្ណោះក្នុងអំឡុងពេលនេះ។

ង. ផលប៉ះពាល់នៃអតិផរណា

មិនមានផលប៉ះពាល់ចំបងណាមួយនៃអតិផរណា ដែលបានប៉ះពាល់ដល់ដំណើរការផ្នែកហិរញ្ញវត្ថុរបស់ក្រុមហ៊ុនឡើយ។

ច. គោលនយោបាយសេដ្ឋកិច្ច សារពើពន្ធ និងរូបិយវត្ថុរបស់រាជរដ្ឋាភិបាល

មិនមានផលប៉ះពាល់ចំបងណាមួយដែលបណ្តាលមកពីការប្រែប្រួលនូវគោលនយោបាយរបស់រាជរដ្ឋាភិបាលឡើយ។ ចាប់តាំងពីស្ថានភាពនៃជម្ងឺរាតត្បាតនៃកូវីដ-១៩ មានការប្រសើរឡើង យើងសម្គាល់ឃើញថាវិធានការនៃការរឹតបន្តឹងរបស់រដ្ឋាភិបាលត្រូវបានកាត់បន្ថយ។ ចំណែកឯស្ថានភាពសេដ្ឋកិច្ចក៏មានលក្ខណៈល្អប្រសើរឡើយវិញ ជាពិសេសទៅលើវិស័យទេសចរណ៍។

ឆ. ព្រឹត្តិការណ៍សំខាន់ៗផ្សេងៗ

មិនមានព្រឹត្តិការណ៍សំខាន់ៗក្នុងត្រីមាសនេះទេ។

ហត្ថលេខារបស់អភិបាលរបស់ក្រុមហ៊ុនបោះផ្សាយ

កាលបរិច្ឆេទ: ១៣ ឧសភា ២០២២

បានឯកភាព និង អនុម័ត



ឈ្មោះ: Kevin Whitcraft

តួនាទី: ប្រធានក្រុមប្រឹក្សាភិបាល

បានឯកភាព និង អនុម័ត

ឈ្មោះ: ឯន សាំង

តួនាទី: នាយកប្រតិបត្តិ

