



របាយការណ៍ប្រចាំត្រីមាសទី២

គិតត្រឹមថ្ងៃទី៣០ ខែមិថុនា ឆ្នាំ២០២៤

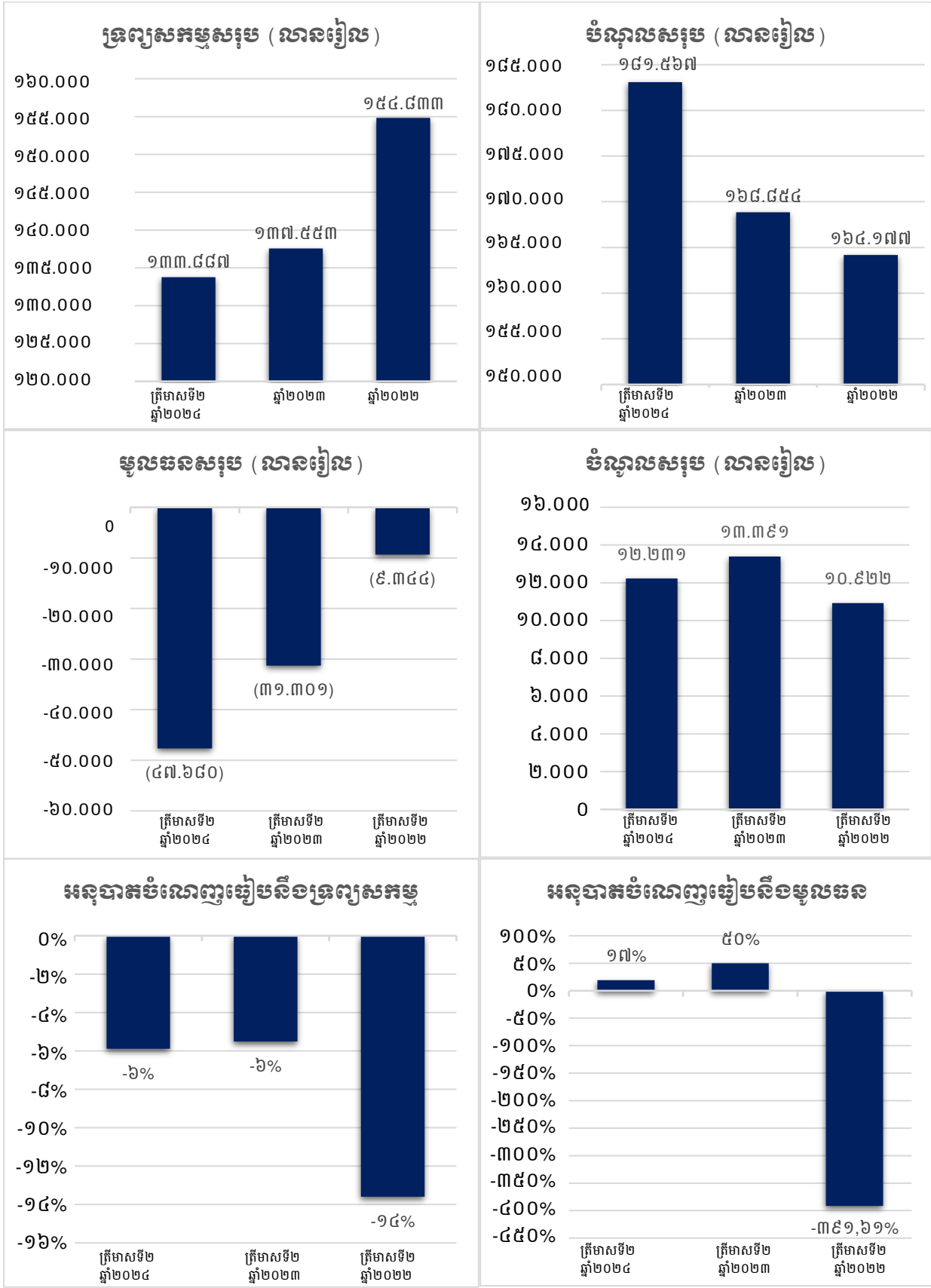
“យ៉ាង” លេចចេញ ប.ក.

ព័ត៌មានហិរញ្ញវត្ថុសង្ខេប

ស្ថានភាពហិរញ្ញវត្ថុ (លានរៀល)		ត្រីមាសទី២ ឆ្នាំ២០២៤	ឆ្នាំ២០២៣	ឆ្នាំ២០២២
ទ្រព្យសកម្មសរុប		១៣៣.៨៨៧	១៣៧.៥៥៣	១៥៤.៨៣៣
បំណុលសរុប		១៨១.៥៦៧	១៦៨.៨៥៤	១៦៤.១៧៧
មូលធនសរុប		(៤៧.៦៨០)	(៣១.៣០១)	(៩.៣៤៤)
លទ្ធផលហិរញ្ញវត្ថុ (លានរៀល)		ត្រីមាសទី២ ឆ្នាំ២០២៤	ត្រីមាសទី២ ឆ្នាំ២០២៣	ត្រីមាសទី២ ឆ្នាំ២០២២
ចំណូលសរុប		១២.២៣១	១៣.៣៩១	១០.៩២២
ខាតបង់បង់ពន្ធ		(៧.៨៨៣)	(៧.៩៧៩)	(៤.៧៥១)
ខាតបង់ក្នុងការិយបរិច្ឆេទ		(៧.៨៨៣)	(៧.៩៧៩)	(៤.៧៥១)
លទ្ធផលលម្អិតក្នុងការិយបរិច្ឆេទ		(៧.៩៤១)	(៨.០២៩)	(៤.៧៦៧)
អនុបាតហិរញ្ញវត្ថុ		ត្រីមាសទី២ ឆ្នាំ២០២៤	ឆ្នាំ២០២៣	ឆ្នាំ២០២២
អនុបាតសាធារណៈ		-៥៣,១២%	-៩០,៨១%	-១១៨,៥០%
អនុបាតសន្ទនីយភាព	អនុបាតចរន្ត	០,៤៧	០,៦៨	៤,៥០
	អនុបាតចរន្តលឿន	០,៤៧	០,៦៧	៤,៤៦
អនុបាតចំណេញភាព		ត្រីមាសទី២ ឆ្នាំ២០២៤	ត្រីមាសទី២ ឆ្នាំ២០២៣	ត្រីមាសទី២ ឆ្នាំ២០២២
អនុបាតចំណេញធៀបនឹងទ្រព្យសកម្ម ^(១)		-៦%	-៦%	-១៤%
អនុបាតចំណេញធៀបនឹងមូលធន ^(១)		១៧%	៥០%	-៣៩១,៦១%
អនុបាតលទ្ធភាពបង់ការប្រាក់		-០,៩៧	-០,៣៧	៣៥,៥៤
អនុបាតកម្លាតចំណេញដុល		-២២,១៨%	-១១,៧៨%	-២៥,២៥%
អនុបាតកម្លាតចំណេញភាព		-៦៤,៤៥%	-៥៩,៥៨%	-៤៣,៦៥%

^(១) អនុបាតត្រូវបានគណនាលើប្រាក់ចំណេញសុទ្ធរយៈពេល៣ខែ គិតចាប់ពីថ្ងៃទី១ ខែមេសា ឆ្នាំ២០២៤ ដល់ថ្ងៃទី៣០ ខែមិថុនា ឆ្នាំ២០២៤

ក្រាហ្វិកអំពីព័ត៌មានហិរញ្ញវត្ថុសង្ខេប



ក្រុមប្រឹក្សាភិបាល



អ្នកឧកញ៉ា គិត ម៉េង
ប្រធានក្រុមប្រឹក្សាភិបាល



លោក Raymond Thornton Yager
អភិបាល



លោក William Mark Hanna
អភិបាល



លោក Paul Clement
អភិបាល



លោក Lun Yeng
អភិបាល

សេចក្តីផ្តើមរបស់ប្រធានក្រុមប្រឹក្សាភិបាល

យើងខ្ញុំមានក្តីសោមនស្សរីករាយក្នុងការបង្ហាញនូវលទ្ធផលហិរញ្ញវត្ថុរបស់ ក្រុមហ៊ុន រ៉ូយ៉ាល់ អេលអេ ម.ក. (រ៉ូយ៉ាល់ អេលអេ) ប្រចាំត្រីមាសទី២ ឆ្នាំ២០២៤ ស្របតាមតម្រូវការរបស់និយោគករមូលបត្រកម្ពុជា (ន.ម.ក)។

នៅក្នុងត្រីមាសទី២នៃឆ្នាំនេះ សេដ្ឋកិច្ចរបស់កម្ពុជាត្រូវបានគេព្យាករណ៍ថានឹងកើនឡើងប្រមាណ ៥,៨% ក្នុងឆ្នាំ២០២៤ និង ៦,០% ក្នុងឆ្នាំ ២០២៥ ការកើនឡើងនេះគឺដោយសារការស្ទុះដើមឡើងវិញនូវវិស័យទេសចរណ៍ និងទស្សនវិស័យផលិតកម្មដ៏រឹងមាំ នេះបើយោងតាមការ ចេញផ្សាយចុងក្រោយរបស់ធនាគារអភិវឌ្ឍន៍អាស៊ី (ADB)។ របាយការណ៍សេដ្ឋកិច្ចសំខាន់ៗដែលបានចេញផ្សាយនាថ្ងៃទី១១ ខែមេសា ឆ្នាំ២០២៤។ ទោះបីជាមានការប្រឈមផ្នែកសេដ្ឋកិច្ចពិភពលោកក៏ដោយ ក៏សេដ្ឋកិច្ចកម្ពុជា ដំណើរការបានល្អដដែលនៅ ឆ្នាំ២០២៣ សេដ្ឋកិច្ចរបស់កម្ពុជាវិញបានឆ្លងកាត់ដំណើរការរឹងមាំនៅ ឆ្នាំ២០២៤ និង ឆ្នាំ២០២៥ ដោយវិស័យកាត់ដេរ ស្បែកជើង និងការដឹកជញ្ជូន ទំនិញ (GFT) និងមានការកើនឡើងគួរឱ្យកត់សម្គាល់ ក៏ដូចជាការកើនឡើងនៃសន្ទុះវិជ្ជមានក្នុងកំឡុងត្រីមាសចុងក្រោយនៃឆ្នាំ២០២៣ ផងដែរ។ ទស្សនវិស័យអភិវឌ្ឍន៍អាស៊ី (ADO) ខែមេសា ឆ្នាំ២០២៤ ប៉ាន់ប្រមាណថាមានកំណើន ៥,០% ក្នុងឆ្នាំ២០២៣ ដែលជំរុញដោយ ការស្ទុះដើមឡើងវិញដ៏រឹងមាំនៅក្នុងវិស័យទេសចរណ៍ និងសកម្មភាពរឹងមាំនៅក្នុងការផលិតនៅខាងក្រៅវិស័យ GFT។ របាយការណ៍នេះ បានព្យាករណ៍ពីការបន្តពង្រីកសេដ្ឋកិច្ចនៅឆ្នាំ២០២៤ និង ឆ្នាំ២០២៥ ដែលគាំទ្រដោយការផលិតដែលផ្តោតលើការនាំចេញកាន់តែខ្លាំង។ អតិផរណាត្រូវបានប៉ាន់ស្មានជាមធ្យម ២,១% ក្នុងឆ្នាំ២០២៣ ដោយមានការធ្លាក់ចុះនៃតម្លៃថាមពលជាសកលដែលតម្លៃស្ថិតនៅកម្រិត ទាបប្រមាណ ២,០% ក្នុងរយៈពេល ២ ឆ្នាំខាងមុខ។

ចំពោះហិរញ្ញវត្ថុរបស់ក្រុមហ៊ុនដោយភាពប្រកួតប្រជែងនេះ រ៉ូយ៉ាល់ អេលអេ បានដើរតួយ៉ាងសំខាន់ក្នុងការរួមចំណែកដល់ការអភិវឌ្ឍន៍ សេដ្ឋកិច្ចប្រកបដោយនិរន្តរភាព តាមរយៈការបន្តចូលរួមជាមួយអតិថិជនថ្មីសម្រាប់សេវាកម្មដឹកជញ្ជូនទំនិញជាមួយនឹងតម្លៃសមរម្យបំផុត ដើម្បីសម្រេចបាននូវការផ្លាស់ប្តូរស្ថានភាពសេដ្ឋកិច្ចនេះ។

ចំពោះផ្នែកប្រតិបត្តិការហិរញ្ញវត្ថុ គិតត្រឹមត្រីមាសទី២ ឆ្នាំ២០២៤ នេះក្រុមហ៊ុនមានទ្រព្យសកម្មសរុបមានចំនួន ១៣៣.៨៨៧ លានរៀល ដោយធ្លាក់ចុះចំនួន -១០,៤០% បើធៀបនឹងត្រីមាសដូចគ្នានៃឆ្នាំ២០២៣។ ប្រាក់ចំណូលសរុបមានចំនួន ១២.២៣១ លានរៀល ធ្លាក់ចុះ -៨,៦៦% បើធៀបនឹងត្រីមាសដូចគ្នានៃឆ្នាំ២០២៣។

លទ្ធផលទាំងនេះត្រូវបានជំរុញដោយការអនុវត្តជោគជ័យរបស់ក្រុមហ៊ុននៃយុទ្ធសាស្ត្រអាជីវកម្មដ៏ល្អរបស់ខ្លួនដោយភាពស៊ីសង្វាក់គ្នា និង ភាពមានវិស័យបន្តរហូតដល់សម្រេចគោលដៅរបស់ក្រុមហ៊ុន។

ក្រុមប្រឹក្សាភិបាល និងម្ចាស់ភាគហ៊ុនមានទំនុកចិត្តថា ការដឹកនាំ យុទ្ធសាស្ត្រ និងធនធានមនុស្សរបស់ រ៉ូយ៉ាល់ អេលអេ នឹងអនុញ្ញាតឱ្យ រ៉ូយ៉ាល់ អេលអេ បន្តដំណើរការរបស់ខ្លួនក្នុងវឌ្ឍនភាពខ្ពស់សម្រាប់អ្នកវិនិយោគទាំងអស់។

ក្នុងនាមក្រុមប្រឹក្សាភិបាល ខ្ញុំបាទសូមថ្លែងអំណរគុណចំពោះថ្នាក់ដឹកនាំ និងបុគ្គលិករបស់ រ៉ូយ៉ាល់ អេលអេ ចំពោះការខិតខំប្រឹងប្រែង ប្រកបដោយភាពស្មោះត្រង់ និងការប្តេជ្ញាចិត្តយ៉ាងមុតមាំក្នុងការពង្រីកអាជីវកម្ម ជាមួយនឹងការរីកចម្រើនរបស់អតិថិជនរបស់យើងខ្ញុំ ប្រកបដោយសុខដុមរមនា។ ខ្ញុំបាទក៏សូមថ្លែងអំណរគុណដល់ក្រុមប្រឹក្សាភិបាល ម្ចាស់ភាគហ៊ុន អតិថិជន រាជរដ្ឋាភិបាលកម្ពុជា និង ជាពិសេសនិយោគករមូលបត្រកម្ពុជា (ន.ម.ក) និងផ្សារមូលបត្រកម្ពុជា (ផ.ម.ក) សម្រាប់ការគាំទ្រ និងជំនួយជាប្រចាំ។

ថ្ងៃទី១៤ ខែសីហា ឆ្នាំ២០២៤



អ្នកឧកញ៉ា គិត ម៉េង
ប្រធានក្រុមប្រឹក្សាភិបាល

មាតិកា

ព័ត៌មានហិរញ្ញវត្ថុសង្ខេប	i
ក្រាហ្វិកអំពីព័ត៌មានហិរញ្ញវត្ថុសង្ខេប	ii
ក្រុមប្រឹក្សាភិបាល	iii
សេចក្តីថ្លែងរបស់ប្រធានក្រុមប្រឹក្សាភិបាល.....	iv
ផ្នែកទី ១ - ព័ត៌មានទូទៅពាក់ព័ន្ធនឹងបុគ្គលចុះបញ្ជីលក់មូលបត្រ	១
ក. អត្តសញ្ញាណបុគ្គលចុះបញ្ជីលក់មូលបត្រ.....	១
ខ. លក្ខណៈនៃធុរកិច្ច.....	២
គ. ព្រឹត្តិការណ៍សំខាន់ៗប្រចាំត្រីមាសរបស់បុគ្គលចុះបញ្ជីលក់មូលបត្រ	២
ផ្នែកទី ២ - ព័ត៌មានអំពីលទ្ធផលប្រតិបត្តិការធុរកិច្ច	៣
ក. លទ្ធផលប្រតិបត្តិការធុរកិច្ច ដោយរួមបញ្ចូលព័ត៌មានធុរកិច្ចតាមផ្នែក.....	៣
ខ. រចនាសម្ព័ន្ធចំណូល.....	៣
ផ្នែកទី ៣ - របាយការណ៍ហិរញ្ញវត្ថុដែលបានត្រួតពិនិត្យឡើងវិញដោយសវនករឯករាជ្យ.....	៥
ផ្នែកទី ៤ - ការពិភាក្សា និងវិភាគរបស់គណៈគ្រប់គ្រង.....	៦
ក. ទិដ្ឋភាពទូទៅនៃប្រតិបត្តិការ	៦
ខ. កត្តាសំខាន់ៗដែលប៉ះពាល់លើផលចំណេញ.....	៩
គ. ការប្រែប្រួលសំខាន់ៗលើការលក់ និងចំណូល.....	១០
ឃ. ផលប៉ះពាល់នៃការប្តូររូបិយប័ណ្ណ អត្រាការប្រាក់ និងថ្លៃទំនិញ.....	១០
ង. ផលប៉ះពាល់នៃអតិផរណា	១១
ច. គោលនយោបាយសេដ្ឋកិច្ច សារពើពន្ធ និងរូបិយវត្ថុរបស់រាជរដ្ឋាភិបាល	១១
ផ្នែកទី ៥ - ព័ត៌មានចាំបាច់ផ្សេងទៀតសម្រាប់ការពារវិនិយោគិន.....	១២
ហត្ថលេខាអភិបាលរបស់បុគ្គលចុះបញ្ជីលក់មូលបត្រ.....	១៣

ផ្នែកទី ១ - ព័ត៌មានទូទៅពាក់ព័ន្ធនឹងបុគ្គលចុះបញ្ជីលក់មូលបត្រ

ក. អគ្គសញ្ញាណបុគ្គលចុះបញ្ជីលក់មូលបត្រ

ឈ្មោះក្រុមហ៊ុនជាអក្សរខ្មែរ	រ៉ូយ៉ាល់ រេលវេ ម.ក.
ជាអក្សរឡាតាំង	Royal Railway Plc.
លេខកូដស្តង់ដារ	KH២០០០១៩១CA៤ KH២០០០១៩២CC៨ KH២០០០១៩៣CC៦
ទីស្នាក់ការ	ស្ថានីយ៍រថភ្លើងភ្នំពេញ មហាវិថីសហព័ន្ធរុស្ស៊ី សង្កាត់ស្រះចក ខណ្ឌដូនពេញ រាជធានីភ្នំពេញ ព្រះរាជាណាចក្រកម្ពុជា
លេខទូរស័ព្ទ	+៨៥៥ ២៣ ៩៩២ ៣៧៩
លេខទូរសារ	+៨៥៥ ២៣ ៩៩២ ៣៥៣
វេបសាយ	royal-railway.com.kh
អ៊ីម៉ែល	admin@trrcambodia.com
លេខវិញ្ញាបនបត្រចុះបញ្ជីពាណិជ្ជកម្ម	០០០១៨៥០៤ កាលបរិច្ឆេទ៖ ថ្ងៃទី០៦ ខែតុលាឆ្នាំ២០១៥
សេចក្តីសម្រេចអនុញ្ញាតនិងចុះបញ្ជីឯកសារផ្តល់ព័ត៌មាន	២០២/២២ ន.ម.ក/ស.ស.វ កាលបរិច្ឆេទ៖ ថ្ងៃទី១៩ ខែកញ្ញា ឆ្នាំ២០២២ ២៧៣/២២ ន.ម.ក/ស.ស.វ កាលបរិច្ឆេទ៖ ថ្ងៃទី១៩ ខែធ្នូ ឆ្នាំ២០២២
ឈ្មោះបុគ្គលតំណាងបុគ្គលចុះបញ្ជីលក់មូលបត្រ	លោក John Guiry

ខ. លក្ខណៈនៃធុរកិច្ច

ផ្លូវដឹកនាំកម្ពុជាមានពីរខ្សែ គឺខ្សែខាងជើង និងខ្សែខាងត្បូង ដែលមានប្រវែងសរុប ៦៥០ គីឡូម៉ែត្រ។ ខ្សែខាងជើងមានប្រវែងសរុប ៣៨៦គីឡូម៉ែត្រ ពីភ្នំពេញទៅក្រុងប៉ោយប៉ែត (ព្រំដែនកម្ពុជា-ថៃ)។ ខ្សែខាងត្បូងមានប្រវែងសរុប ២៦៤គីឡូម៉ែត្រ។

សេវាកម្មសំខាន់ៗ របស់ រ៉ូយ៉ាល់ វេលវេ រួមមានសេវាកម្មដឹកជញ្ជូន (ប្រេងឥន្ធនៈ ស៊ីម៉ងត៍ ថ្ម អង្ករ ។ល។) ការដឹកជញ្ជូនឥន្ធនៈមានចំនួនច្រើន ជាងការដឹកជញ្ជូនតាមកុងតឺន័រ (សម្លៀកបំពាក់ រថយន្ត អង្ករ កៅស៊ូ ស្ករ។ល។) មានឃ្លាំងសម្រាប់ជួលក្នុងការស្តុកទំនិញ និង សេវាកម្មរត់ឯកសារគយ និងពន្ធគយ។

សូមមើលព័ត៌មានខាងក្រោមសម្រាប់ចំណូលលម្អិតនៃសេវាកម្ម៖

	សម្រាប់ដំណាច់ការិយបរិច្ឆេទ ៣ខែ ដែលបានបញ្ចប់			
	ថ្ងៃទី៣០ ខែមិថុនា ឆ្នាំ២០២៤		ថ្ងៃទី៣០ ខែមិថុនា ឆ្នាំ២០២៣	
	ដុល្លារអាមេរិក	សមមូលពាន់រៀល	ដុល្លារអាមេរិក	សមមូលពាន់រៀល
ផ្លូវទិសខាងត្បូង៖				
ការដឹកទំនិញតាមផ្លូវដឹក	១.៥៥១.១៩១	៦.៣២៨.៨៥៩	១.៥៥១.៩១៤	៦.៣៦៩.០៥៧
សេវាបន្ថែមផ្សេងៗតាមទូរថតភ្លើង	១៨៥.៦៥០	៧៥៧.៤៥២	១៧៦.០១៤	៧២២.៣៦១
ថ្លៃសំបុត្ររថតភ្លើងពីអ្នកដំណើរ	៨៩.១៩៣	៣៦៣.៩០៧	១០៤.៤៦១	៤២៨.៧០៨
ការដឹកជញ្ជូន	៣៧.៩៧៤	១៥៤.៩៣៤	៥.៨៤៨	២៤.០០០
ប្រាក់ចំណូលផ្សេងៗ	-	-	-	-
	<u>១.៨០៤.០០៨</u>	<u>៧.៦០៥.១៥២</u>	<u>១.៨៣៨.២៣៧</u>	<u>៧.៥៤៤.១២៦</u>
ផ្លូវទិសខាងជើង៖				
ការដឹកទំនិញតាមផ្លូវដឹក	៧១៦.៦៨៦	២,៩២៤,០៧៩	៧៥៩.១៣៧	៣.១១៥.៤៩៨
ថ្លៃសំបុត្ររថតភ្លើងពីអ្នកដំណើរ	៤០.៥៤៩	១៦៥.៤៤០	៥៩.១៣៣	២៤២.៦៨២
សេវាបន្ថែមផ្សេងៗតាមទូរថតភ្លើង	៥.៦៩៨	២៣.២៤៨	៣.៥៦០	១៤.៦១០
ការដឹកជញ្ជូន	-	-	៥.៥៩០	២២.៩៤១
ប្រាក់ចំណូលផ្សេងៗ	១.០០០	៤.០៨០	១.២៣៥	៥.០៦៨
	<u>៧៦៣.៩៣៣</u>	<u>៣.១១៦.៨៤៧</u>	<u>៨២៨.៦៥៥</u>	<u>៣.៤០០.៧៩៩</u>
	<u>២.៦២៧.៩៤១</u>	<u>១០.៧២១.៩៩៩</u>	<u>២.៦៦៦.៨៩២</u>	<u>១០.៩៤៤.៩២៥</u>

គ. ព្រឹត្តិការណ៍សំខាន់ៗប្រចាំត្រីមាសរបស់បុគ្គលចុះបញ្ជីលក់មូលបត្រ

ពុំមានព្រឹត្តិការណ៍សំខាន់ៗប្រចាំត្រីមាសនេះទេ។

ផ្នែកទី ២ - ព័ត៌មានអំពីលទ្ធផលប្រតិបត្តិការអន្តរកិច្ច

ក. លទ្ធផលប្រតិបត្តិការអន្តរកិច្ច ដោយរួមបញ្ចូលព័ត៌មានអន្តរកិច្ចតាមផ្នែក

លទ្ធផលសំខាន់ៗសម្រេចបាន	ខែមិថុនា ឆ្នាំ២០២៤	ខែមិថុនា ឆ្នាំ២០២៣	ខែមិថុនា ឆ្នាំ២០២២
<i>សេវាកម្មដឹកជញ្ជូនគិតជាភោគ</i>			
ថ្ម	១.៤១៣	១.៧៧០	២.៣៧៦
ស៊ីម៉ង់ត៍	១.០៦៤	៤.៥៤៤	៤.០៩២
ផ្សេងៗ	-	-	-
កុងតឺន័រ	១៤១.៦១៥	១៥០.៩៣៨	១៣២.៤២១
ម៉ាស៊ីន	៩៦.៣១៩	៩១.១៣១	៦៤.១៧៣
ដី	៦០០	៩០០	-
សាំង	២៤.៣១៥	២២.៧២៨	២៦.៣៦០
កំបោរ	៩០០	៧៨០	-
រថយន្ត	-	២៤០	-
ខ្សាច់	៤០៦	-	-
ប្រាក់ចំណូលសរុប (គិតជាលានរៀល)	១០.១៩៣	១០.២៧៤	៩.៨៩៥
<i>សេវាកម្មរថភ្លើងអ្នកដំណើរ</i>			
<i>ចំនួនអ្នកដំណើរ</i>	១៨.៧០៧	២១.៨៤៥	២០.៧៨៩
ប្រាក់ចំណូលសរុប (គិតជាលានរៀល)	៥២៩	៦៧១	៧០៧

ខ. បេសាសម្ព័ន្ធចំណូល

ប្រភពចំណូល	ត្រីមាសទី២ ឆ្នាំ២០២៤		ត្រីមាសទី២ ឆ្នាំ២០២៣		ត្រីមាសទី២ ឆ្នាំ២០២២	
	ទឹកប្រាក់សរុប (លានរៀល)	ភាគរយ (%)	ទឹកប្រាក់សរុប (លានរៀល)	ភាគរយ (%)	ទឹកប្រាក់សរុប (លានរៀល)	ភាគរយ (%)
<i>ផ្លូវទិសខាងត្បូង៖</i>						
ការដឹកទំនិញតាមផ្លូវដែក	៦.៣២៩	៥១,៧៤%	៦.៣៦៩	៤៧,៥៦%	៦.៣៨៤	៥៨,៤៥%
សេវាបន្ថែមផ្សេងៗតាមទូរថភ្លើង	៧៥៧	៦,១៩%	៧២២	៥,៣៩%	៦៨២	៦,២៥%
ថ្លៃសំបុត្ររថភ្លើងពីអ្នកដំណើរ	៣៦៤	២,៩៨%	៤២៩	៣,២០%	៤៩០	៤,៤៨%
ការដឹកជញ្ជូន	១៥៥	១,២៧%	២៤	០,១៨%	៨១	០,៧៤%
ប្រាក់ចំណូលផ្សេងៗ	-	០,០០%	-	០,០០%	៦១	០,៥៦%
	៧.៦០៥	៦២,១៨%	៧.៥៤៤	៥៦,៣៤%	៧.៦៩៨	៧០,៤៨%

ខ. ចេតនាសម្ព័ន្ធចំណូល (ត)

	ត្រីមាសទី២ ឆ្នាំ២០២៤		ត្រីមាសទី២ ឆ្នាំ២០២៣		ត្រីមាសទី២ ឆ្នាំ២០២២	
	ទឹកប្រាក់សរុប (លានរៀល)	ភាគរយ (%)	ទឹកប្រាក់សរុប (លានរៀល)	ភាគរយ (%)	ទឹកប្រាក់សរុប (លានរៀល)	ភាគរយ (%)
<i>ផ្លូវទិសខាងលើ៖</i>						
ការដឹកទំនិញតាមផ្លូវដែក	២.៩២៤	២៣,៩១%	៣.១១៥	២៣,២៦%	២.៦៧៦	២៤,៥០%
ថ្លៃសំបុត្ររថភ្លើងពីអ្នកដំណើរ	១៦៥	១,៣៥%	២៤៣	១,៨១%	២១៧	១,៩៩%
សេវាបន្ថែមផ្សេងៗតាមទូរថភ្លើង	២៣	០,១៩%	១៥	០,១១%	៥	០,០៥%
ការដឹកជញ្ជូន	-	០,០០%	២៣	០,១៧%	៤	០,០៤%
ប្រាក់ចំណូលផ្សេងៗ	៤	០,០៣%	៥	០,០៤%	២	០,០២%
	៣.១១៧	២៥,៤៨%	៣.៤០១	២៥,៤០%	២.៩០៤	២៦,៥៩%
<i>ចំណូលផ្សេងៗពីប្រតិបត្តិការ៖</i>						
ចំណូលពីការជួលយន្ត	៩២៦	៧,៥៧%	១.០៨២	៨,០៨%	៣១៧	២,៩០%
ចំណូលហិរញ្ញវត្ថុ	៣៨៦	៣,១៥%	៦០១	៤,៤៩%	០	០,០០%
ចំណូលផ្សេងៗ	១៩៨	១,៦២%	៧៦៤	៥,៧០%	៣	០,០៣%
	១.៥០៩	១២,៣៤%	២.៤៤៦	១៨,២៧%	៣២០	២,៩៣%
ប្រាក់ចំណូលសរុប	១២.២៣១	១០០,០០%	១៣.៣៩១	១០០,០០%	១០.៩២២	១០០,០០%

ផ្នែកទី ៣ - របាយការណ៍ហិរញ្ញវត្ថុដែលបានត្រួតពិនិត្យឡើងវិញ ដោយសវនករឯករាជ្យ

សូមពិនិត្យមើលឧបសម្ព័ន្ធនៃរបាយការណ៍ហិរញ្ញវត្ថុដែលត្រូវបានត្រួតពិនិត្យឡើងវិញដោយសវនករឯករាជ្យដូចមានជូនភ្ជាប់។

ផ្នែកទី ៤ - ការពិភាក្សា និងវិភាគរបស់គណៈគ្រប់គ្រង

ការពិភាក្សា និងការវិភាគ របស់គណៈគ្រប់គ្រងរបស់ រ៉ូយ៉ាល់ អេលេវ អំពីលទ្ធផលប្រតិបត្តិការ និងស្ថានភាពហិរញ្ញវត្ថុដោយផ្អែកលើរបាយការណ៍ហិរញ្ញវត្ថុត្រឹមថ្ងៃទី៣០ ខែមិថុនា ឆ្នាំ២០២៤ ដែលត្រូវបានពិនិត្យដោយ ក្រុមហ៊ុនសវនករឯករាជ្យ ខេ ភី អឹម ជឿ ខេមបូឌា (សវនករឯករាជ្យ)។ របាយការណ៍ហិរញ្ញវត្ថុត្រូវបានរៀបចំឡើងស្របតាមស្តង់ដាររបាយការណ៍ហិរញ្ញវត្ថុអន្តរជាតិកម្ពុជា (CIFRS)។ ក្រុមការងារគណៈគ្រប់គ្រងបានពិភាក្សា និងវិភាគតែផ្នែកសំខាន់នៃរបាយការណ៍ហិរញ្ញវត្ថុ និងកត្តាសំខាន់ៗដែលប៉ះពាល់ដល់ប្រាក់ចំណេញរបស់រ៉ូយ៉ាល់ អេលេវ ។

ក. ទិដ្ឋភាពទូទៅនៃប្រតិបត្តិការ

១. វិភាគចំណូល

រ៉ូយ៉ាល់ អេលេវ បង្កើតប្រាក់ចំណូលពីប្រភពធំៗចំនួនបីដូចខាងក្រោម៖

- ប្រាក់ចំណូលទទួលបានពីការដឹកជញ្ជូនតាមផ្លូវដែក៖ សេវាកម្មដឹកជញ្ជូនដែលផ្តល់ជូនអតិថិជនទាំងខ្សែទិសខាងជើង និងខ្សែទិសខាងត្បូង។
- ប្រាក់ចំណូលនៃសេវាកម្មបន្ថែមដែលទាក់ទងនឹងថ្លៃភ្លើង៖ ប្រាក់ចំណូលពីថ្លៃលើកដាក់លើកុងតឺន័រ ការស្តុកកុងតឺន័រផ្ទាល់ខ្លួន សេវាលើការតំឯកសារសម្រាប់អតិថិជន និងថ្លៃទទួលទុកកុងតឺន័រ។
- ថ្លៃឈ្នួលដឹកអ្នកដំណើរ៖ សេវាដឹកអ្នកដំណើរតាមខ្សែថ្លៃភ្លើងភាគខាងត្បូង ដូចជាគោលដៅពីរាជធានីភ្នំពេញទៅស្ថានីយ៍តាកែវ ស្ថានីយ៍កែប ស្ថានីយ៍កំពត ស្ថានីយ៍ព្រះសីហនុ និងខ្សែខាងជើងពីរាជធានីទៅស្ថានីយ៍ពោធិសាត់ ស្ថានីយ៍បាត់ដំបង និងស្ថានីយ៍ប៉ោយប៉ែត។
- សេវាកម្មឃ្លាំងសម្រាប់ជួលដែលក្រុមហ៊ុនទទួលបានប្រាក់ចំណូលផងដែរ។

២. ការវិភាគចំណូលតាមផ្នែក

ប្រភពចំណូល	ត្រីមាសទី២ ឆ្នាំ២០២៤		ត្រីមាសទី២ ឆ្នាំ២០២៣	
	ទឹកប្រាក់សរុប (លានរៀល)	ភាគរយ (%)	ទឹកប្រាក់សរុប (លានរៀល)	ភាគរយ (%)
ផ្លូវទិសខាងត្បូង៖				
ការដឹកទំនិញតាមផ្លូវដែក	៦.៣២៩	៥១,៧៤%	៦.៣៦៩	៤៧,៥៦%
សេវាបន្ថែមផ្សេងៗតាមទូរថ្លៃភ្លើង	៧៥៧	៦,១៩%	៧២២	៥,៣៩%
ថ្លៃសំបុត្រថ្លៃភ្លើងពីអ្នកដំណើរ	៣៦៤	២,៩៨%	៤២៩	៣,២០%
ការដឹកជញ្ជូន	១៥៥	១,២៧%	២៤	០,១៨%
ប្រាក់ចំណូលផ្សេងៗ	-	០,០០%	-	០,០០%
	៧.៦០៥	៦២,១៨%	៧.៥៤៤	៥៦,៣៤%

ក. ទិដ្ឋភាពទូទៅនៃប្រតិបត្តិការ (ត)

២. ការវិភាគចំណូលតាមផ្នែក (ត)

ប្រភពចំណូល	ត្រីមាសទី២ ឆ្នាំ២០២៤		ត្រីមាសទី២ ឆ្នាំ២០២៣	
	ទឹកប្រាក់សរុប (លានរៀល)	ភាគរយ (%)	ទឹកប្រាក់សរុប (លានរៀល)	ភាគរយ (%)
ផ្លូវទិសខាងជើង៖				
ការដឹកទំនិញតាមផ្លូវដែក	២.៩២៤	២៣,៩១%	៣.១១៥	២៣,២៦%
ថ្លៃសំបុត្ររថភ្លើងពីអ្នកដំណើរ	១៦៥	១,៣៥%	២៤៣	១,៨១%
សេវាបន្ថែមផ្សេងៗតាមទូរថភ្លើង	២៣	០,១៩%	១៥	០,១១%
ការដឹកជញ្ជូន	-	០,០០%	២៣	០,១៧%
ប្រាក់ចំណូលផ្សេងៗ	៤	០,០៣%	៥	០,០៤%
	៣.១១៧	២៥,៤៨%	៣.៤០១	២៥,៤០%
ប្រាក់ចំណូលសរុប	១០.៧២២	៨៧,៦៦%	១០.៩៤៥	៨១,៧៣%

ប្រាក់ចំណូលលើការដឹកជញ្ជូនតាមផ្លូវដែកគឺជាប្រភពចំណូលដ៏សំខាន់សម្រាប់ រ៉ូយ៉ាល់ អេលដេ។ នៅក្នុងត្រីមាសទី២ នៃឆ្នាំ២០២៤ ប្រាក់ចំណូលដឹកជញ្ជូនផ្លូវដែកស្មើនឹង ៧៥,៦៥% នៃប្រាក់ចំណូលសរុប។ បើប្រៀបធៀបទៅនឹងឆ្នាំមុនជាមួយនឹង ត្រីមាសដូចគ្នានេះ ពុំមានការប្រែប្រួលច្រើននៃប្រាក់ចំណូលរបស់ រ៉ូយ៉ាល់ អេលដេ នោះទេ។

៣. ការវិភាគគម្លាតខាតដុល

ប្រាក់ចំណេញដុលមិនបង្ហាញក្នុងទម្រង់នៃរបាយការណ៍នៃប្រាក់ចំណូលសរុបដែលរៀបចំដោយ រ៉ូយ៉ាល់ អេលដេ ទេ។ ទោះជាយ៉ាងណាក៏ដោយ វាបង្ហាញពីប្រាក់ចំណូលសុទ្ធដែលមកពីប្រាក់ចំណូលតិចជាងតម្លៃនៃការលក់ដែលត្រូវបានចង្អុលបង្ហាញនៅក្នុងផ្នែកទី ៤ - ប្រាក់ចំណេញ / (ការបាត់បង់) មុនពេលការវិភាគពន្ធ។

៤. ការវិភាគចំណេញ/(ខាត) មុនបង់ពន្ធ

របាយការណ៍ចំណេញ/(ខាត) មុនបង់ពន្ធ	ត្រីមាសទី២	ត្រីមាសទី២	លម្អៀង	លម្អៀង
	ឆ្នាំ២០២៤	ឆ្នាំ២០២៣	ទឹកប្រាក់សរុប	ទឹកប្រាក់សរុប
	(លានរៀល)	(លានរៀល)	(លានរៀល)	(ភាគរយ)
ចំណូល	១០.៧២២	១០.៩៤៥	(២២៣)	-២,០៤%
ថ្លៃដើមសេវាកម្ម	(១៣.៤៣៦)	(១២.៥២២)	(៩១៣)	៧,២៩%
ប្រាក់ខាតដុល	(២.៧១៤)	(១.៥៧៧)	(១.១៣៦)	៥,២៦%
ចំណូលពីប្រតិបត្តិការផ្សេងៗ	១.១២៤	១.៨៤៥	(៧២២)	-៣៩,១១%
ចំណាយប្រតិបត្តិការ និងរដ្ឋបាល	(២.៥៧៤)	(២.៦៧៧)	១០៣	-៣,៨៣%
សំវិធានធនលើកិច្ចសន្យាខាតបង់	១៥១	(២១៥)	៣៦៦	-១៧០,៣៥%
ការកាត់ត្រឡប់វិញសម្រាប់ការខាតបង់ឱនភាពនៃតម្លៃ	(១២៩)	(៧)	(១២២)	១៧៩៤,៩៤%
ចំណាយពន្ធអប្បបរមា	(១២០)	(១២៨)	៩	-៦,៧២%
ប្រាក់ខាតពីប្រតិបត្តិការ	(៤.២៦២)	(២.៧៥៩)	(១.៥០៣)	៥៤,៤៨%
ចំណូលហិរញ្ញប្បទាន	៣៨៦	៦០១	(២១៥)	១០០,០០%
ចំណាយហិរញ្ញប្បទាន	(៤.០០៧)	(៥.៨១១)	១.៨១៤	-៣១,១៦%
ខាតចំណេញមុនបង់ពន្ធ	(៧.៨៨៣)	(៧.៩៧៩)	៩៦	-១,២០%

នៅក្នុងត្រីមាសទី២ នៃឆ្នាំ២០២៤ ប្រាក់ខាតមុនដកពន្ធ បានធ្លាក់ចុះចំនួន ៩៦ លានរៀល ស្មើនឹង -១,២០% បើប្រៀបធៀបទៅនឹងត្រីមាសដូចគ្នាក្នុង ឆ្នាំ២០២៣។ ការធ្លាក់ចុះនៃប្រាក់ខាតសម្រាប់ត្រីមាសនេះភាគច្រើនដោយសារតែការធ្លាក់ចុះនៃចំណាយប្រតិបត្តិការ និងរដ្ឋបាល ការខាតបង់ឱនភាពនៃតម្លៃ និងសំវិធានធនលើកិច្ចសន្យាខាតបង់ ក៏ដូចជាការធ្លាក់ចុះនូវចំណាយហិរញ្ញប្បទានដែលក្រុមហ៊ុនបានបង់ទៅកាន់វិនិយោគិនដែលជាម្ចាស់មូលបត្របំណុលរបស់ក្រុមហ៊ុន។

៥. ការវិភាគចំណេញ/(ខាត) ក្នុងការិយបរិច្ឆេទ

របាយការណ៍ចំណេញ/(ខាត) ក្រោយបង់ពន្ធ	ត្រីមាសទី២	ត្រីមាសទី២	លម្អៀង	លម្អៀង
	ឆ្នាំ២០២៤	ឆ្នាំ២០២៣	ទឹកប្រាក់សរុប	ទឹកប្រាក់សរុប
	(លានរៀល)	(លានរៀល)	(លានរៀល)	(ភាគរយ)
ខាតមុនបង់ពន្ធ	(៧.៨៨៣)	(៧.៩៧៩)	៩៦	-១,២០%
ចំណាយពន្ធលើប្រាក់ចំណេញ	-	-	-	0%
ខាតសុទ្ធក្នុងការិយបរិច្ឆេទ	(៧.៨៨៣)	(៧.៩៧៩)	៩៦	-១,២០%

ពន្ធលើប្រាក់ចំណូលត្រូវបានគណនាលើការបាត់បង់ជាប់ពន្ធលើអត្រាពន្ធអប្បបរមា ។ ដោយសារ រ៉ូយាល់ អេសេ មានខាតបង់មុនពន្ធលើប្រាក់ចំណូលពីឆ្នាំមុនដែលធ្វើឲ្យមាន បង្គុំពន្ធខាតបង់ប្រើប្រាស់សម្រាប់ទូទាត់ពន្ធលើប្រាក់ចំណេញក្នុងអំឡុង ត្រីមាសទី២ ឆ្នាំ២០២៤ នេះ ការចំណាយលើពន្ធលើប្រាក់ចំណេញនឹងគណនាម្តងទៀតនៅពេលឆ្នាំបញ្ចប់ ដូច្នេះរ៉ូយាល់ អេសេ បានបង់ពន្ធអប្បបរមាលើប្រាក់ចំណូល។

៦. ការវិភាគលទ្ធផលលម្អិតក្នុងការិយបរិច្ឆេទ

លទ្ធផលលម្អិតក្នុងការិយបរិច្ឆេទ	ត្រីមាសទី២ ឆ្នាំ២០២៤	ត្រីមាសទី២ ឆ្នាំ២០២៣	លម្អៀង	លម្អៀង
	ទឹកប្រាក់សរុប (លានរៀល)	ទឹកប្រាក់សរុប (លានរៀល)	ទឹកប្រាក់សរុប (លានរៀល)	(ភាគរយ)
ខាតសុទ្ធក្នុងការិយបរិច្ឆេទ	(៧.៨៨៣)	(៧.៩៧៩)	៩៦	-១,២០%
លម្អៀងពីការប្តូររូបិយប័ណ្ណ	(៥៨)	(៥១)	(៧)	១៤,៦៧%
លទ្ធផលលម្អិតក្នុងការិយបរិច្ឆេទ	<u>(៧.៩៤១)</u>	<u>(៨.០២៩)</u>	<u>(៨៨)</u>	<u>-១,១០%</u>

ធាតុនៃលទ្ធផលលម្អិតផ្សេងៗរួមបញ្ចូលតែភាពលម្អៀងពីការប្តូររូបិយប័ណ្ណ ដែលបានមកពីទ្រព្យសកម្ម និងបំណុលត្រូវបានប្រែសម្រួលដោយប្រើអត្រាប្តូរប្រាក់ចុងគ្រានាការិយបរិច្ឆេទនៃរបាយការណ៍ស្ថានភាពហិរញ្ញវត្ថុ ចំណែកឯចំណូល និងចំណាយ ដែលបានបង្ហាញក្នុងរបាយការណ៍លទ្ធផលពេញលេញ និងលំហូរសាច់ប្រាក់ ត្រូវបានប្រែសម្រួលដោយប្រើអត្រាមធ្យមក្នុងការិយបរិច្ឆេទខណៈពេលដែលដើមទុនត្រូវបានប្រែសម្រួលតាមអត្រាប្រវត្តិ ១ដុល្លារអាមេរិក ស្មើនឹង៤.០០០រៀល។

៧. ការវិភាគពីកត្តា និងនិន្នាការដែលប៉ះពាល់ដល់ស្ថានភាព និងលទ្ធផលហិរញ្ញវត្ថុ

ផលប៉ះពាល់សំខាន់ចំពោះលក្ខខណ្ឌហិរញ្ញវត្ថុ និងលទ្ធផលនៃ រ៉ូយ៉ាល់ រេលេវេ សម្រាប់ត្រីមាសទី២ នៃឆ្នាំ២០២៤ នេះគឺដោយសារការកើនឡើងនៃថ្លៃសេវា ដែលសំខាន់ជាងគេនោះគឺថ្លៃប្រេងឥន្ធនៈ និងកម្ទេចជាការកើនឡើងនៃចំណាយហិរញ្ញប្បទានដែលក្រុមហ៊ុនបានបង់ទៅកាន់វិនិយោគិនដែលជាម្ចាស់មូលបត្របំណុលរបស់ក្រុមហ៊ុន។

៨. កត្តាសំខាន់ៗដែលប៉ះពាល់លើផលចំណេញ

១. ការវិភាគលើស្ថានភាពតម្រូវការ និងការផ្គត់ផ្គង់

រ៉ូយ៉ាល់ រេលេវេ គឺជាក្រុមហ៊ុនផ្តល់សេវាដឹកជញ្ជូនតាមផ្លូវដឹកតែមួយគត់ក្នុងប្រទេសកម្ពុជា ដែលផ្តល់ជូននូវការដឹកជញ្ជូនទំនិញជាច្រើនមុខទូទាំងប្រទេសប្រកបដោយសុវត្ថិភាព និងប្រសិទ្ធភាព ដោយសារផ្លូវដឹកជញ្ជូនទំនិញបានក្នុងបរិមាណច្រើនបើធៀបនឹងការដឹកជញ្ជូនតាមផ្លូវគោក ធានាយ៉ាងពេញលេញដោយការធានារ៉ាប់រង និងអាចចូលទៅដល់ដោយផ្ទាល់ក្នុងកំពង់ផែក្រុងព្រះសីហនុ។

រ៉ូយ៉ាល់ រេលេវេ កំពុងបន្តធ្វើបច្ចុប្បន្នភាព និងពង្រីកជួរនៃ សេវាកម្មរបស់ខ្លួន ដើម្បីបំពេញការពេញចិត្តរបស់អតិថិជនរបស់ខ្លួន។ រ៉ូយ៉ាល់ រេលេវេ កំពុងវិនិយោគយ៉ាងខ្លាំងលើការកែលម្អក្បាលរថភ្លើង និងផ្លូវដឹកនៃការដឹកជញ្ជូនទំនិញ និងសេវាកម្ម ដើម្បីបង្កើនភាពងាយស្រួលនៃការប្រើប្រាស់ និងដើម្បីឱ្យអតិថិជនជឿជាក់លើសេវាកម្មរបស់យើង។

២. ការវិភាគទៅលើការប្រែប្រួលនៃតម្លៃវត្ថុធាតុដើម

រ៉ូយ៉ាល់ រេលេវេ កំពុងដំណើរការជាប្រតិបត្តិករផ្លូវដឹកដើម្បីផ្តល់សេវាកម្មដឹកជញ្ជូនតាមរថភ្លើងដល់អតិថិជន ដូច្នេះការវិភាគនៃការប្រែប្រួលតម្លៃវត្ថុធាតុដើមគឺមិនអាចអនុវត្តចំពោះក្រុមហ៊ុនបានទេ។

៣. ការវិភាគទៅលើពន្ធ

រ៉ូយ៉ាល់ អេសអេស មានកាតព្វកិច្ចបង់ពន្ធ និងអាករនានាជូនរដ្ឋ ក្រោមច្បាប់ដែលមានជាធរមាននៅក្នុងព្រះរាជាណាចក្រកម្ពុជា។ រ៉ូយ៉ាល់ អេសអេស គឺជាអ្នកជាប់ពន្ធនៃ និងតម្រូវឱ្យបង់ពន្ធក្រោមប្រព័ន្ធពន្ធតាមរបបពិត ដូចដែលបានកំណត់ដោយអគ្គនាយកដ្ឋានពន្ធដារ។ ចំណាយពន្ធ រួមមាន ពន្ធដែលបង់ក្នុងឆ្នាំសារពើពន្ធ និងពន្ធពន្យារ។ ចំណាយពន្ធត្រូវបានកត់ត្រានៅក្នុងរបាយការណ៍លទ្ធផលពេញលេញ។

៤. ការវិភាគទៅលើធាតុដែលខុសពីធម្មតា និងធាតុវិសាមញ្ញ

នាការិយបរិច្ឆេទនៃរបាយការណ៍នេះ គណៈគ្រប់គ្រងមិនបានដឹងពីធាតុដែលខុសពីធម្មតា និងធាតុវិសាមញ្ញ ប្រតិបត្តិការ ឬ ព្រឹត្តិការណ៍ណាមួយដែលមានលក្ខណៈជាសារវន្ត និងមានភាពមិនប្រក្រតីបានកើតឡើងដែលអាចជះឥទ្ធិពលយ៉ាងខ្លាំងដល់របាយការណ៍ហិរញ្ញវត្ថុរបស់ក្រុមហ៊ុននោះទេ។

គ. ការប្រែប្រួលសំខាន់ៗលើការលក់ និងចំណូល

ក្នុងត្រីមាសទី២ ឆ្នាំ២០២៤ នេះ រ៉ូយ៉ាល់ អេសអេស អាចបានប្រាក់ចំណូលសរុបប្រមាណ ១២.២៣១ លានរៀល កើនឡើងប្រមាណ -៨,៦៦% ធៀបនឹងរយៈពេលដូចគ្នាកាលពីត្រីមាសឆ្នាំមុន។ ប្រាក់ខាតសុទ្ធមានចំនួន ៧.៨៨៣ លានរៀលធ្លាក់ចុះប្រមាណ -១,២០% ធៀបនឹងត្រីមាសដូចគ្នាកាលពីឆ្នាំមុន។

ឃ. ផលប៉ះពាល់នៃការប្តូររូបិយប័ណ្ណ អត្រាការប្រាក់ និងថ្លៃទំនិញ

១. ហានិភ័យនៃអត្រាប្តូរប្រាក់

ក្រុមហ៊ុនប្រឈមមុខនឹងហានិភ័យនៃការផ្លាស់ប្តូររូបិយប័ណ្ណបរទេសដែលកើតចេញពីការទិញ និងប្រតិបត្តិការដែលត្រូវបានកំណត់ជាប្រតិបត្តិការផ្សេងក្រៅពីរូបិយប័ណ្ណមុខងាររបស់ក្រុមហ៊ុនដែលជាប្រាក់រៀល។

រូបិយប័ណ្ណដែលបង្កើតហានិភ័យប្តូរប្រាក់បរទេសដល់ក្រុមហ៊ុនជាចម្បងគឺដុល្លារសហរដ្ឋអាមេរិក (US\$) ពីការខ្ចីប្រាក់ និងប្រតិបត្តិការជាមួយភាគីពាក់ព័ន្ធ និងការទូទាត់ចំណាយប្រតិបត្តិការ។ ក្រុមហ៊ុនមិនការពារការប៉ះពាល់រូបិយប័ណ្ណបរទេសរបស់ខ្លួនទេ។ ដើម្បីគ្រប់គ្រងការប៉ះពាល់រូបិយប័ណ្ណបរទេសរបស់ខ្លួន គោលការណ៍របស់ក្រុមហ៊ុនគឺដើម្បីធានាថាការប៉ះពាល់សុទ្ធរបស់ខ្លួនត្រូវបានរក្សាទុកក្នុងកម្រិតដែលអាចទទួលយកបានដោយការទិញ ឬលក់រូបិយប័ណ្ណបរទេសក្នុងអត្រាការប្រាក់នៅពេលចាំបាច់។

២. ហានិភ័យនៃអត្រាការប្រាក់

ក្រុមហ៊ុនមិនកត់ត្រាទ្រព្យសកម្មហិរញ្ញវត្ថុក្នុងអត្រាថេរតាមតម្លៃសមស្របជា ចំណេញ ឬខាតទេ ហើយក្រុមហ៊ុនមិនមាននិស្សន្ទវត្ថុនាកាលបរិច្ឆេទរបាយការណ៍របាយការណ៍។ ដូច្នេះ ការផ្លាស់ប្តូរនៃអត្រាការប្រាក់នៅចុងគ្រានាកាលបរិច្ឆេទរបាយការណ៍បុគ្គលនឹងមិនប៉ះពាល់ដល់ចំណេញ ឬខាត។

១. ផលប៉ះពាល់នៃអតិផរណា

- អតិផរណាជាផ្នែកមួយដ៏សំខាន់ណាស់សម្រាប់ រ៉ូយ៉ាល់ អេសអេ ព្រោះប្រេងឥន្ធនៈគឺជាថ្លៃដើមចម្បងមួយនៃសេវាកម្ម។
- សេដ្ឋកិច្ចកម្ពុជាពឹងពឹងទៅលើមានការកើនឡើង ៥,៨% ក្នុងឆ្នាំ២០២៤។
- សេដ្ឋកិច្ចត្រូវបានគ្រប់គ្រងដោយដុល្លារជាធំ ហើយអត្រាប្តូរប្រាក់ប្រែប្រួលក្នុងកម្រិតទាបនៅក្នុងរយៈពេលដប់ឆ្នាំចុងក្រោយនេះ។
- នៅឆ្នាំ២០២៤ អត្រាអ្នកគ្មានការងារធ្វើរបស់កម្ពុជាត្រូវបានព្យាករណ៍ថានឹងមាននិរន្តរភាពក្នុងកម្រិត ០,៩%។
- GDP របស់កម្ពុជាសម្រាប់ឆ្នាំ២០២៤ នឹងកើនឡើងដល់ ៥,៨% និង ៦,០% នៅឆ្នាំ ២០២៥ (ADO ខែមេសា ឆ្នាំ២០២៤)
- អត្រាអតិផរណារបស់កម្ពុជាត្រូវបានព្យាករណ៍ថានឹងនៅត្រឹម ២% ក្នុងឆ្នាំ ២០២៤ និង ក្នុងឆ្នាំ ២០២៥ (ADO ខែមេសា ឆ្នាំ២០២៤)

២. គោលនយោបាយសេដ្ឋកិច្ច សារពើពន្ធ និងរូបិយវត្ថុរបស់រាជរដ្ឋាភិបាល

- កម្ពុជាផ្តល់អាទិភាពលើការពង្រឹងប្រសិទ្ធភាពថវិកា។
- ការកែទម្រង់ការគ្រប់គ្រងពន្ធដារ ដែលបានបង្កើនចំណូលបន្ថែមតាមរយៈការពង្រឹងគោលនយោបាយពន្ធដារ។
- ពង្រឹងការធ្វើពិធីកម្មមូលដ្ឋាននៃការប្រមូលចំណូល ដើម្បីធានានិរន្តរភាពនៃហិរញ្ញវត្ថុសាធារណៈ និងជំរុញការងើបឡើងវិញនៃសេដ្ឋកិច្ច។

ផ្នែកទី ៥ - ព័ត៌មានចាំបាច់ផ្សេងទៀតសម្រាប់ការពារវិនិយោគិន

ភាពខ្លាំងរបស់ GuarantCo ចំពោះលទ្ធភាពនៃការទូទាត់សង៖

- ក) GuarantCo មានកំណត់ត្រានៃការចាក់បញ្ចូលភាគហ៊ុនតាមកាលកំណត់ដែលផ្តល់ដោយម្ចាស់ភាគហ៊ុន ។
- ខ) GuarantCo គឺជាផ្នែកមួយនៃ PIDG ដែលមានទឹកប្រាក់ជាង ២,៤ ពាន់លានដុល្លារនៃមូលនិធិសរុប។
- គ) GuarantCo មិនមានបំណុលនៅលើតារាងតុល្យការរបស់ខ្លួនទេ។
- ឃ) ក្រុមប្រឹក្សាភិបាលអនុញ្ញាតឱ្យមានអានុភាពរហូតដល់ 3 ដងនៃភាគហ៊ុន និងដើមទុនដែលអាចប្រើបាន។
- ង) Moody's និង Fitch ទាំងពីរមានស្ថេរភាពដោយក្រុមប្រឹក្សាភិបាល GuarantCo។

GuarantCo ត្រូវបានផ្តល់ចំណាត់ថ្នាក់ឥណទានដូចខាងក្រោម៖

កម្រិត	ភ្នាក់ងារវាយតម្លៃឥណទាន	កាលបរិច្ឆេទ
AA-	FitchRatings	ខែឧសភា ឆ្នាំ២០២២
A១	Moody's	ខែមិថុនា ឆ្នាំ២០២២
AAA	Parcra	ខែមិថុនា ឆ្នាំ២០២២
AAA	Bloomfield Investment	ខែកញ្ញា ឆ្នាំ២០២១

បត្របំណុលធានាដោយ GuarantCo. អនុលោមតាម តាមលក្ខខណ្ឌនៃប័ណ្ណធានា (ដូចបានកំណត់ខាងក្រោម និងទម្រង់ដែលត្រូវបានភ្ជាប់ជាឧបសម្ព័ន្ធ ខ) អ្នកធានាដោយគ្មានលក្ខខណ្ឌ និងមិនអាចដកហូតវិញបាន៖

- ការធានាដល់អ្នកតំណាងម្ចាស់មូលបត្របំណុល ធ្វើសកម្មភាពក្នុងនាមម្ចាស់ប័ណ្ណបំណុល ការទូទាត់ពេញលេញ និងពេញលេញដោយអ្នកចេញនូវចំនួនទឹកប្រាក់ធានា។
- ទទួលខុសត្រូវលើការផ្តល់សំណងដល់តំណាងម្ចាស់មូលបត្របំណុល ធ្វើសកម្មភាពក្នុងនាមម្ចាស់មូលបត្របំណុលតាមការទាមទារ ប្រឆាំងនឹងការបាត់បង់ណាមួយទាក់ទងនឹងចំនួនទឹកប្រាក់ធានាដែលរងទុក្ខដោយអ្នកតំណាងម្ចាស់មូលបត្របំណុល ធ្វើសកម្មភាពក្នុងនាមម្ចាស់បំណុល ប្រសិនបើកាតព្វកិច្ចណាមួយដែលធានាដោយអ្នកធានាគឺ ឬ ក្លាយជាមិនអាចអនុវត្តបាន មិនត្រឹមត្រូវ ឬខុសច្បាប់ដោយហេតុផលណាមួយ (មិនថាអ្នកធានា ឬអ្នកតំណាងម្ចាស់មូលបត្រ ដែលធ្វើសកម្មភាពក្នុងនាមម្ចាស់ប័ណ្ណបំណុលបានដឹងពីវា)។ ចំនួនទឹកប្រាក់នៃការបាត់បង់នេះជាចំនួនទឹកប្រាក់ដែលអ្នកតំណាងម្ចាស់មូលបត្របំណុលដែលធ្វើសកម្មភាពក្នុងនាមម្ចាស់ប័ណ្ណបំណុល បើមិនដូច្នោះទេ នឹងមានសិទ្ធិទទួលបានមកវិញក្រោមកថាខណ្ឌ ២ (ក) នៃប័ណ្ណធានា និងបានផ្តល់ សម្រាប់ការរៀបរយសង្ស័យថា ចំនួនទឹកប្រាក់ដែលត្រូវបង់ដោយអ្នកធានា មិនត្រូវលើសពីចំនួនធានាអតិបរមាក្នុងកម្រិតដែលអាចអនុវត្តបាន។ ហើយ (ដូចដែលបានកំណត់នៅក្នុងប័ណ្ណធានា) ស្របតាមលក្ខខណ្ឌនៃប័ណ្ណធានា រួមទាំងការជូនដំណឹងអំពីតម្រូវការទូទាត់ (ដូចបានកំណត់ក្នុងប័ណ្ណធានា) ចំពោះចំនួននេះត្រូវបានធ្វើឡើងចំពោះអ្នកធានាស្របតាម ទៅនឹងការធានា។

ហត្ថលេខាអភិបាលរបស់បុគ្គលចុះបញ្ជីលក់មូលបត្រ

ថ្ងៃទី១៤ ខែសីហា ឆ្នាំ២០២៤

បានអាន និងឯកភាព



អ្នកឧកញ៉ា គិត ម៉េង

ប្រធានក្រុមប្រឹក្សាភិបាល