



របាយការណ៍ប្រចាំត្រីមាសទី៣

គិតត្រឹមថ្ងៃទី៣០ ខែកញ្ញា ឆ្នាំ២០២៤

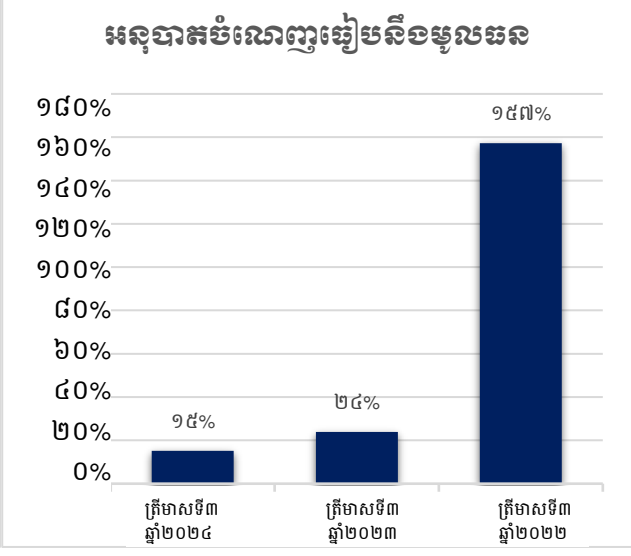
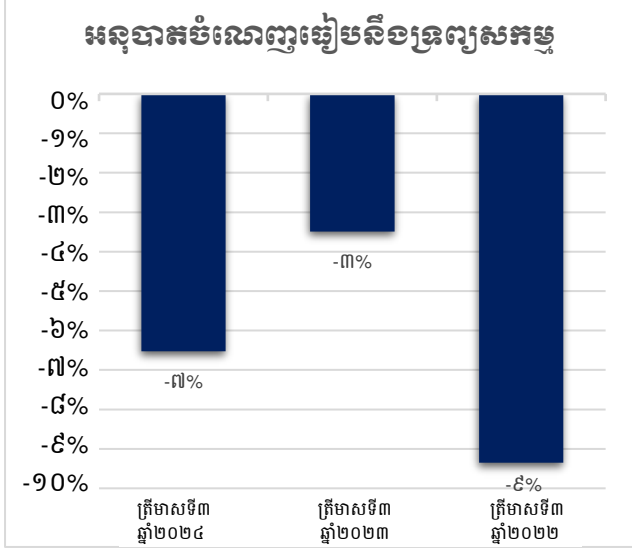
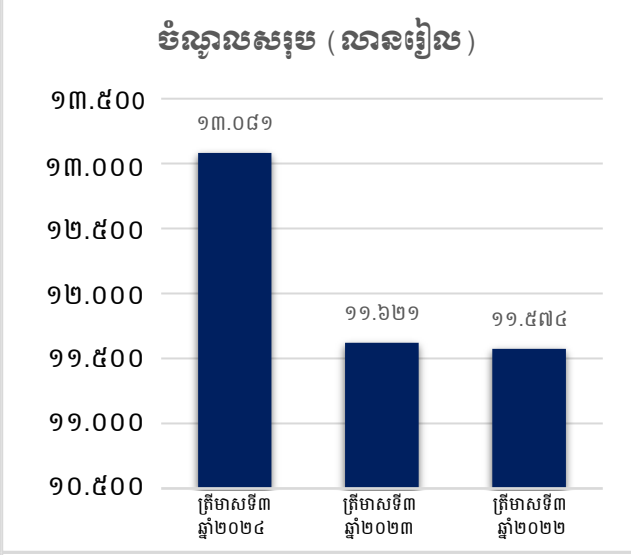
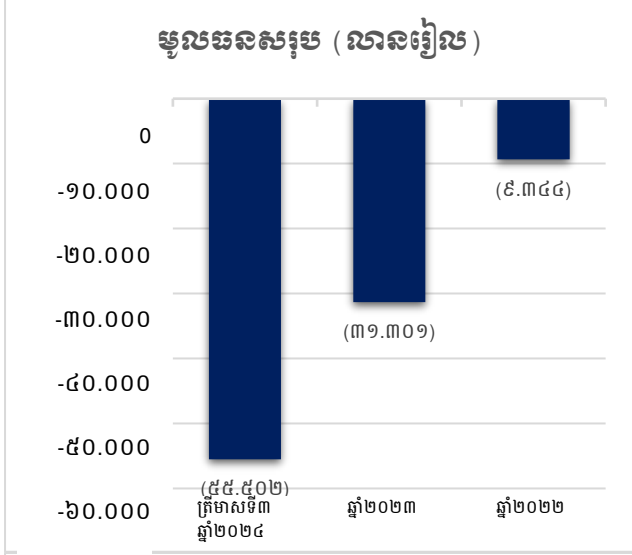
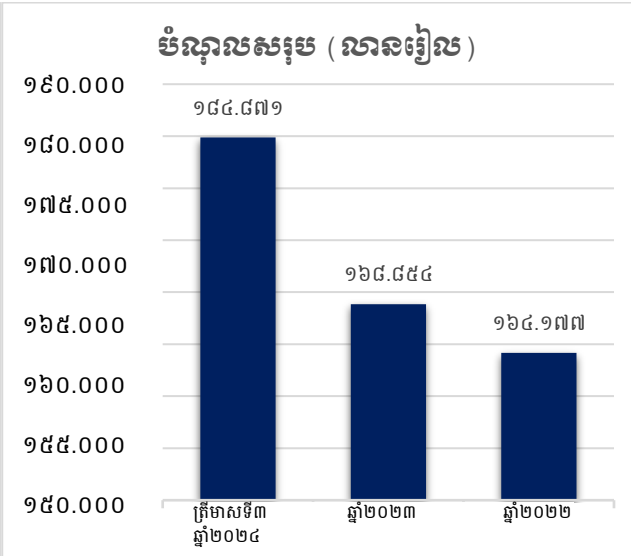
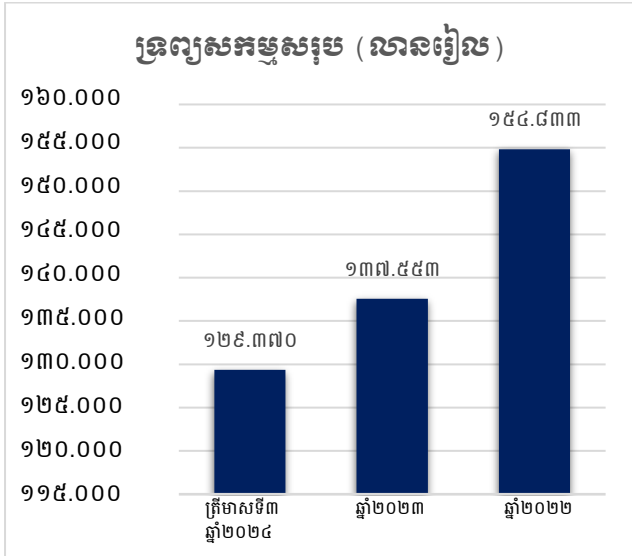
រ៉ូយ៉ាល់ រេលថេ ប.ក.

ព័ត៌មានហិរញ្ញវត្ថុសង្ខេប

ស្ថានភាពហិរញ្ញវត្ថុ (លានរៀល)		ត្រីមាសទី៣ ឆ្នាំ២០២៤	ឆ្នាំ២០២៣	ឆ្នាំ២០២២
ទ្រព្យសកម្មសរុប		១២៩.៣៧០	១៣៧.៥៥៣	១៥៤.៨៣៣
បំណុលសរុប		១៨៤.៨៧១	១៦៨.៨៥៤	១៦៤.១៧៧
មូលធនសរុប		(៥៥.៥០២)	(៣១.៣០១)	(៩.៣៤៤)
លទ្ធផលហិរញ្ញវត្ថុ (លានរៀល)		ត្រីមាសទី៣ ឆ្នាំ២០២៤	ត្រីមាសទី៣ ឆ្នាំ២០២៣	ត្រីមាសទី៣ ឆ្នាំ២០២២
ចំណូលសរុប		១៣.០៨១	១១.៦២១	១១.៥៧៤
ខាតបង់បង់ពន្ធ		(៨.៤៤៦)	(៤.៩៦០)	(៣.៣៤៨)
ខាតបង់ក្នុងការិយបរិច្ឆេទ		(៨.៤៤៦)	(៤.៩៦០)	(៣.៣៤៨)
លទ្ធផលលម្អិតក្នុងការិយបរិច្ឆេទ		(៨.៣៩១)	(៤.៩៤៦)	(៣.៣៦២)
អនុបាតហិរញ្ញវត្ថុ		ត្រីមាសទី៣ ឆ្នាំ២០២៤	ឆ្នាំ២០២៣	ឆ្នាំ២០២២
អនុបាតសាធារណ		-៨០,១៨%	-៩០,៨១%	-១១៨,៥០%
អនុបាតសន្ទនីយភាព	អនុបាតចរន្ត	០,៣៧	០,៦៨	៤,៥០
	អនុបាតចរន្តលឿន	០,៣៧	០,៦៧	៤,៤៦
អនុបាតចំណេញភាព		ត្រីមាសទី៣ ឆ្នាំ២០២៤	ត្រីមាសទី៣ ឆ្នាំ២០២៣	ត្រីមាសទី៣ ឆ្នាំ២០២២
អនុបាតចំណេញធៀបនឹងទ្រព្យសកម្ម ^(១)		-៧%	-៣%	-៩%
អនុបាតចំណេញធៀបនឹងមូលធន ^(១)		១៥%	២៤%	១៥៧%
អនុបាតលទ្ធភាពបង់ការប្រាក់		-០.៦១	-៤.៥៧	-១៩.៣៨
អនុបាតកម្លាតចំណេញដុល		-២០,៣៦%	-២២,៩០%	-២២,០៥%
អនុបាតកម្លាតចំណេញភាព		-៦៤,៥៧%	-៤២,៦៨%	-២៨,៩៣%

^(១) អនុបាតត្រូវបានគណនាលើប្រាក់ចំណេញសុទ្ធរយៈពេល៣ខែ គិតចាប់ពីថ្ងៃទី១ ខែកក្កដា ឆ្នាំ២០២៤ ដល់ថ្ងៃទី៣០ ខែកញ្ញា ឆ្នាំ២០២៤

ក្រាហ្វិកអំពីព័ត៌មានហិរញ្ញវត្ថុសង្ខេប



ក្រុមប្រឹក្សាភិបាល



អ្នកឧកញ៉ា គិត ម៉េង
ប្រធានក្រុមប្រឹក្សាភិបាល



លោក Raymond Thornton Yager
អភិបាល



លោក William Mark Hanna
អភិបាល



លោក Paul Clement
អភិបាល



លោក Lun Yeng
អភិបាល

សេចក្តីថ្លែងរបស់ប្រធានក្រុមប្រឹក្សាភិបាល

យើងខ្ញុំមានក្តីសោមនស្សរីករាយក្នុងការបង្ហាញនូវលទ្ធផលហិរញ្ញវត្ថុរបស់ ក្រុមហ៊ុន រ៉ូយ៉ាល់ រេលវេ ម.ក. (រ៉ូយ៉ាល់ រេលវេ) ប្រចាំត្រីមាសទី៣ ឆ្នាំ២០២៤ ស្របតាមតម្រូវការរបស់និយតករមូលបត្រកម្ពុជា (ន.ម.ក)។

នៅក្នុងត្រីមាសទី៣នៃឆ្នាំនេះ សេដ្ឋកិច្ចរបស់កម្ពុជាត្រូវបានគេព្យាករណ៍ថានឹងកើនឡើងប្រមាណ ៥,៨% ក្នុងឆ្នាំ២០២៤ និង ៦,០% ក្នុងឆ្នាំ ២០២៥ ការកើនឡើងនេះគឺដោយសារការស្ទុះដើមឡើងវិញនូវវិស័យទេសចរណ៍ និងទស្សនវិស័យផលិតកម្មដ៏រឹងមាំ នេះបើយោងតាមការ ចេញផ្សាយចុងក្រោយរបស់ធនាគារអភិវឌ្ឍន៍អាស៊ី (ADB)។ របាយការណ៍សេដ្ឋកិច្ចសំខាន់ៗដែលបានចេញផ្សាយនាថ្ងៃទី១១ ខែមេសា ឆ្នាំ២០២៤។ ទោះបីជាមានការប្រឈមផ្នែកសេដ្ឋកិច្ចពិភពលោកក៏ដោយ ក៏សេដ្ឋកិច្ចកម្ពុជា ដំណើរការបានល្អដដែលនៅ ឆ្នាំ២០២៣ សេដ្ឋកិច្ចរបស់កម្ពុជាវិញបានឆ្លងកាត់ដំណើររឹងមាំនៅ ឆ្នាំ២០២៤ និង ឆ្នាំ២០២៥ ដោយវិស័យកាត់ដេរ ស្បែកជើង និងការដឹកជញ្ជូន ទំនិញ (GFT) និងមានការកើនឡើងគួរឱ្យកត់សម្គាល់ ក៏ដូចជាការកើនឡើងនៃសន្ទុះវិជ្ជមានក្នុងកំឡុងត្រីមាសចុងក្រោយនៃឆ្នាំ២០២៣ ផងដែរ។ ទស្សនវិស័យអភិវឌ្ឍន៍អាស៊ី (ADO) ខែមេសា ឆ្នាំ២០២៤ បានប្រមាណថាមានកំណើន ៥,០% ក្នុងឆ្នាំ២០២៣ ដែលជំរុញដោយ ការស្ទុះដើមឡើងវិញដ៏រឹងមាំនៅក្នុងវិស័យទេសចរណ៍ និងសកម្មភាពរឹងមាំនៅក្នុងការផលិតនៅខាងក្រៅវិស័យ GFT។ របាយការណ៍នេះ បានព្យាករណ៍ពីការបន្តពង្រីកសេដ្ឋកិច្ចនៅឆ្នាំ២០២៤ និង ឆ្នាំ២០២៥ ដែលគាំទ្រដោយការផលិតដែលផ្តោតលើការនាំចេញកាន់តែខ្លាំង។ អតិផរណាត្រូវបានប៉ាន់ស្មានជាមធ្យម ២,១% ក្នុងឆ្នាំ២០២៣ ដោយមានការធ្លាក់ចុះនៃតម្លៃថាមពលជាសកលដែលតម្លៃស្ថិតនៅកម្រិត ទាបប្រមាណ ២,០% ក្នុងរយៈពេល ២ ឆ្នាំខាងមុខ។

ចំពោះហិរញ្ញវត្ថុរបស់ក្រុមហ៊ុនដោយភាពប្រកួតប្រជែងនេះ រ៉ូយ៉ាល់ រេលវេ បានដើរតួយ៉ាងសំខាន់ក្នុងការរួមចំណែកដល់ការអភិវឌ្ឍន៍ សេដ្ឋកិច្ចប្រកបដោយនិរន្តរភាព តាមរយៈការបន្តចូលរួមជាមួយអតិថិជនថ្មីសម្រាប់សេវាកម្មដឹកជញ្ជូនទំនិញជាមួយនឹងតម្លៃសមរម្យបំផុត ដើម្បីសមជាមួយនឹងការផ្លាស់ប្តូរស្ថានភាពសេដ្ឋកិច្ចនេះ។


ចំពោះផ្នែកប្រតិបត្តិការហិរញ្ញវត្ថុ គិតត្រឹមត្រីមាសទី៣ ឆ្នាំ២០២៤ នេះក្រុមហ៊ុនមានទ្រព្យសកម្មសរុបមានចំនួន ១២៩.៣៧០ លានរៀល ដោយធ្លាក់ចុះចំនួន -៥,៩៥% បើធៀបនឹងត្រីមាសដូចគ្នានៃឆ្នាំ២០២៣។ ប្រាក់ចំណូលសរុបមានចំនួន ១៣.០៨១ លានរៀល កើនឡើង ១២,៥៦% បើធៀបនឹងត្រីមាសដូចគ្នានៃឆ្នាំ២០២៣។

លទ្ធផលទាំងនេះត្រូវបានជំរុញដោយការអនុវត្តជោគជ័យរបស់ក្រុមហ៊ុននៃយុទ្ធសាស្ត្រអាជីវកម្មដ៏ល្អរបស់ខ្លួនដោយភាពស៊ីសង្វាក់គ្នា និង ភាពមានវិស័យបន្តរហូតដល់សម្រេចគោលដៅរបស់ក្រុមហ៊ុន។

ក្រុមប្រឹក្សាភិបាល និងម្ចាស់ភាគហ៊ុនមានទំនុកចិត្តថា ការដឹកនាំ យុទ្ធសាស្ត្រ និងធនធានមនុស្សរបស់ រ៉ូយ៉ាល់ រេលវេ នឹងអនុញ្ញាតឱ្យ រ៉ូយ៉ាល់ រេលវេ បន្តដំណើរការរបស់ខ្លួនក្នុងវឌ្ឍនភាពខ្ពស់សម្រាប់អ្នកវិនិយោគទាំងអស់។

ក្នុងនាមក្រុមប្រឹក្សាភិបាល ខ្ញុំបាទសូមថ្លែងអំណរគុណចំពោះថ្នាក់ដឹកនាំ និងបុគ្គលិករបស់ រ៉ូយ៉ាល់ រេលវេ ចំពោះការខិតខំប្រឹងប្រែង ប្រកបដោយភាពស្មោះត្រង់ និងការប្តេជ្ញាចិត្តយ៉ាងមុតមាំក្នុងការពង្រីកអាជីវកម្ម ជាមួយនឹងការរីកចម្រើនរបស់អតិថិជនរបស់យើងខ្ញុំ ប្រកបដោយសុខដុមរមនា។ ខ្ញុំបាទក៏សូមថ្លែងអំណរគុណដល់ក្រុមប្រឹក្សាភិបាល ម្ចាស់ភាគហ៊ុន អតិថិជន រាជរដ្ឋាភិបាលកម្ពុជា និង ជាពិសេសនិយ័តករមូលបត្រកម្ពុជា (ន.ម.ក) និងផ្សារមូលបត្រកម្ពុជា (ផ.ម.ក) សម្រាប់ការគាំទ្រ និងជំនួយជាប្រចាំ។

ថ្ងៃទី១៣ ខែវិច្ឆិកា ឆ្នាំ២០២៤



អ្នកឧកញ៉ា គិត ម៉េង
ប្រធានក្រុមប្រឹក្សាភិបាល

មាតិកា

ព័ត៌មានហិរញ្ញវត្ថុសង្ខេប	i
ក្រាហ្វិកអំពីព័ត៌មានហិរញ្ញវត្ថុសង្ខេប	ii
ក្រុមប្រឹក្សាភិបាល	iii
សេចក្តីថ្លែងរបស់ប្រធានក្រុមប្រឹក្សាភិបាល.....	iv
ផ្នែកទី ១ - ព័ត៌មានទូទៅពាក់ព័ន្ធនឹងបុគ្គលចុះបញ្ជីលក់មូលបត្រ	១
ក. អត្តសញ្ញាណបុគ្គលចុះបញ្ជីលក់មូលបត្រ.....	១
ខ. លក្ខណៈនៃធុរកិច្ច.....	២
គ. ព្រឹត្តិការណ៍សំខាន់ៗប្រចាំត្រីមាសរបស់បុគ្គលចុះបញ្ជីលក់មូលបត្រ	២
ផ្នែកទី ២ - ព័ត៌មានអំពីលទ្ធផលប្រតិបត្តិការធុរកិច្ច	៣
ក. លទ្ធផលប្រតិបត្តិការធុរកិច្ច ដោយរួមបញ្ចូលព័ត៌មានធុរកិច្ចតាមផ្នែក.....	៣
ខ. រចនាសម្ព័ន្ធចំណូល.....	៣
ផ្នែកទី ៣ - របាយការណ៍ហិរញ្ញវត្ថុដែលបានត្រួតពិនិត្យឡើងវិញដោយសវនករឯករាជ្យ.....	៥
ផ្នែកទី ៤ - ការពិភាក្សា និងវិភាគរបស់គណៈគ្រប់គ្រង.....	៦
ក. ទិដ្ឋភាពទូទៅនៃប្រតិបត្តិការ	៦
ខ. កត្តាសំខាន់ៗដែលប៉ះពាល់លើផលចំណេញ.....	៩
គ. ការប្រែប្រួលសំខាន់ៗលើការលក់ និងចំណូល.....	១០
ឃ. ផលប៉ះពាល់នៃការប្តូររូបិយប័ណ្ណ អត្រាការប្រាក់ និងថ្លៃទំនិញ.....	១០
ង. ផលប៉ះពាល់នៃអតិផរណា	១១
ច. គោលនយោបាយសេដ្ឋកិច្ច សារពើពន្ធ និងរូបិយវត្ថុរបស់រាជរដ្ឋាភិបាល	១១
ផ្នែកទី ៥ - ព័ត៌មានចាំបាច់ផ្សេងទៀតសម្រាប់ការពារវិនិយោគិន.....	១២
ហត្ថលេខាអភិបាលរបស់បុគ្គលចុះបញ្ជីលក់មូលបត្រ.....	១៣

ផ្នែកទី ១ - ព័ត៌មានទូទៅពាក់ព័ន្ធនឹងបុគ្គលចុះបញ្ជីលក់មូលបត្រ

ក. អគ្គសញ្ញាណបុគ្គលចុះបញ្ជីលក់មូលបត្រ

ឈ្មោះក្រុមហ៊ុនជាអក្សរខ្មែរ	រ៉ូយ៉ាល់ រេលវេ ម.ក.
ជាអក្សរឡាតាំង	Royal Railway Plc.
លេខកូដស្តង់ដារ	KH២០០០១៩១CA៤ KH២០០០១៩២CC៨ KH២០០០១៩៣CC៦
ទីស្នាក់ការ	ស្ថានីយ៍រថភ្លើងភ្នំពេញ មហាវិថីសហព័ន្ធរុស្ស៊ី សង្កាត់ស្រះចក ខណ្ឌដូនពេញ រាជធានីភ្នំពេញ ព្រះរាជាណាចក្រកម្ពុជា
លេខទូរស័ព្ទ	+៨៥៥ ២៣ ៩៩២ ៣៧៩
លេខទូរសារ	+៨៥៥ ២៣ ៩៩២ ៣៥៣
វេបសាយ	royal-railway.com.kh
អ៊ីម៉ែល	admin@trrcambodia.com
លេខវិញ្ញាបនបត្រចុះបញ្ជីពាណិជ្ជកម្ម	០០០១៨៥០៤ កាលបរិច្ឆេទ៖ ថ្ងៃទី០៦ ខែតុលាឆ្នាំ២០១៥
សេចក្តីសម្រេចអនុញ្ញាតនិងចុះបញ្ជីឯកសារផ្តល់ព័ត៌មាន	២០២/២២ ន.ម.ក/ស.ស.វ កាលបរិច្ឆេទ៖ ថ្ងៃទី១៩ ខែកញ្ញា ឆ្នាំ២០២២ ២៧៣/២២ ន.ម.ក/ស.ស.វ កាលបរិច្ឆេទ៖ ថ្ងៃទី១៩ ខែធ្នូ ឆ្នាំ២០២២
ឈ្មោះបុគ្គលតំណាងបុគ្គលចុះបញ្ជីលក់មូលបត្រ	លោក John Guiry

ខ. លក្ខណៈនៃធុរកិច្ច

ផ្លូវដឹកនាំកម្ពុជាមានពីរខ្សែ គឺខ្សែខាងជើង និងខ្សែខាងត្បូង ដែលមានប្រវែងសរុប ៦៥០ គីឡូម៉ែត្រ។ ខ្សែខាងជើងមានប្រវែងសរុប ៣៨៦គីឡូម៉ែត្រ ពីភ្នំពេញទៅក្រុងប៉ោយប៉ែត (ព្រំដែនកម្ពុជា-ថៃ)។ ខ្សែខាងត្បូងមានប្រវែងសរុប ២៦៤គីឡូម៉ែត្រ។

សេវាកម្មសំខាន់ៗ របស់ រ៉ូយ៉ាល់ វេលវេ រួមមានសេវាកម្មដឹកជញ្ជូន (ប្រេងឥន្ធនៈ ស៊ីម៉ងត៍ ថ្ម អង្ករ ។ល។) ការដឹកជញ្ជូនឥន្ធនៈមានចំនួនច្រើន ជាងការដឹកជញ្ជូនតាមកុងតឺន័រ (សម្លៀកបំពាក់ រថយន្ត អង្ករ កៅស៊ូ ស្ករ។ល។) មានឃ្លាំងសម្រាប់ជួលក្នុងការស្តុកទំនិញ និង សេវាកម្មរត់ឯកសារគយ និងពន្ធគយ។

សូមមើលព័ត៌មានខាងក្រោមសម្រាប់ចំណូលលម្អិតនៃសេវាកម្ម៖

	សម្រាប់ដំណាច់ការិយបរិច្ឆេទ ៣ខែ ដែលបានបញ្ចប់			
	ថ្ងៃទី៣០ ខែកញ្ញា ឆ្នាំ២០២៤		ថ្ងៃទី៣០ ខែកញ្ញា ឆ្នាំ២០២៣	
	ដុល្លារអាមេរិក	សមមូលពាន់រៀល	ដុល្លារអាមេរិក	សមមូលពាន់រៀល
ផ្លូវទិសខាងត្បូង៖				
ការដឹកទំនិញតាមផ្លូវដឹក	១.៥៦៤.៤០១	៦.៣៩៥.២៧១	១.៣៨៥.១៧៤	៥.៧២៤.៩២៤
សេវាបន្ថែមផ្សេងៗតាមទូរថតភ្លើង	២៣២.២៨០	៩៤៩.៥៦១	១៨២.៣១០	៧៥៣.៤៨៧
ថ្លៃសំបុត្ររថតភ្លើងពីអ្នកដំណើរ	៩៦.១៧៩	៣៩៣.១៨០	១០៤.៤០៨	៤៣១.៥១៨
ការដឹកជញ្ជូន	២៣.៣៧៦	៩៥.៥៦១	១៥.៦១៦	៦៤.៥៤១
ប្រាក់ចំណូលផ្សេងៗ	(៧៩៥)	(៣.២៥០)	-	-
	<u>១.៩១៥.៤៤១</u>	<u>៧.៨៣០.៣២៣</u>	<u>១.៦៨៧.៥០៨</u>	<u>៦.៩៧៤.៤៧០</u>
ផ្លូវទិសខាងជើង៖				
ការដឹកទំនិញតាមផ្លូវដឹក	៧២៣.៥៦៣	២.៩៥៧.៩២៦	៧០៥.៨៩៧	២.៩១៧.៤៧២
ថ្លៃសំបុត្ររថតភ្លើងពីអ្នកដំណើរ	៣៥.៣៣២	១៤៤.៤៣៧	៤២.៦០៦	១៧៦.០៩១
សេវាបន្ថែមផ្សេងៗតាមទូរថតភ្លើង	៥.០៤៨	២០.៦៣៦	១.០៥៥	៤.៣៦០
ការដឹកជញ្ជូន	-	-	១៦០	៦៦២
ប្រាក់ចំណូលផ្សេងៗ	១.២១០	៤.៩៤៦	១.១៧៥	៤.៨៥៦
	<u>៧៦៥.១៥៣</u>	<u>៣.១២៧.៩៤៥</u>	<u>៧៥០.៨៩៣</u>	<u>៣.១០៣.៤៤១</u>
	<u>២.៦៨០.៥៩៤</u>	<u>១០.៩៥៨.២៦៨</u>	<u>២.៤៣៨.៤០១</u>	<u>១០.០៧៧.៩១១</u>

គ. ព្រឹត្តិការណ៍សំខាន់ៗប្រចាំត្រីមាសរបស់បុគ្គលចុះបញ្ជីលក់មូលបត្រ

ពុំមានព្រឹត្តិការណ៍សំខាន់ៗប្រចាំត្រីមាសនេះទេ។

ផ្នែកទី ២ - ព័ត៌មានអំពីលទ្ធផលប្រតិបត្តិការរដ្ឋបាល

ក. លទ្ធផលសំខាន់ៗសម្រេចបាន ដោយរួមបញ្ចូលព័ត៌មានរដ្ឋបាល

លទ្ធផលសំខាន់ៗសម្រេចបាន សេវាកម្មដឹកជញ្ជូនគិតជាគោន	ខែកញ្ញា ឆ្នាំ២០២៤	ខែកញ្ញា ឆ្នាំ២០២៣	ខែកញ្ញា ឆ្នាំ២០២២
ថ្ម	១.៣៧៧	១.៣៥២	២.៧០០
ស៊ីម៉ង់ត៍	១.២១៩	៩.០២៤	៨.៦២៨
ផ្សេងៗ	-	-	-
កុងតឺន័រ	១៤៦.០៥៤	១១៨.៨០១	៩១.៩១៨
ម៉ាស៊ីន	៨២.២៨៤	៨៧.២០០	៤៩.៩៨៣
ដី	២.១០០	៣.១៨០	-
សាំង	៣០.១៤៩	២១.៥៥៦	26,500
កំបោរ	១.២០០	៣០០	-
រថយន្ត	-	-	-
ខ្សាច់	៤៥០	-	-
ប្រាក់ចំណូលសរុប (គិតជាលានរៀល)	១០.៤២១	៩.៤៧០	៩.៣១២
<i>សេវាកម្មរថយន្តអ្នកដំណើរ</i>			
ចំនួនអ្នកដំណើរ	៦៨.៦៨៨	២៨.២៩១	២៧.៤០១
ប្រាក់ចំណូលសរុប (គិតជាលានរៀល)	១.៨២៨	៦០៨	៨៦៩

ខ. បេសាសម្ព័ន្ធចំណូល

ប្រភពចំណូល	ត្រីមាសទី៣ ឆ្នាំ២០២៤		ត្រីមាសទី៣ ឆ្នាំ២០២៣		ត្រីមាសទី៣ ឆ្នាំ២០២២	
	ទឹកប្រាក់សរុប (លានរៀល)	ភាគរយ (%)	ទឹកប្រាក់សរុប (លានរៀល)	ភាគរយ (%)	ទឹកប្រាក់សរុប (លានរៀល)	ភាគរយ (%)
ប្រភពចំណូល						
<i>ផ្លូវទិសខាងត្បូង</i>						
ការដឹកទំនិញតាមផ្លូវដែក	៦.៣៩៥	៤៨,៨៩%	៥.៧២៥	៤៩,២៦%	៥.៩២៤	៥១,១៩%
សេវាបន្ថែមផ្សេងៗតាមទូរថយន្ត	៩៥០	៧,២៦%	៧៥៣	៦,៤៨%	៦៦៥	៥,៧៤%
ថ្លៃសំបុត្ររថយន្តអ្នកដំណើរ	៣៩៣	៣,០១%	៤៣២	៣,៧១%	៥៥២	៤,៧៧%
ការដឹកជញ្ជូន	៩៦	០,៧៣%	៦៥	០,៥៦%	៤០	០,៣៤%
ប្រាក់ចំណូលផ្សេងៗ	(៣)	-០,០២%	-	០,០០%	៣១	០,២៧%
	៧.៨៣០	៥៩,៨៦%	៦.៩៧៥	៦០,០១%	៧.២១២	៦២,៣២%

ខ. ចេតនាសម្ព័ន្ធចំណូល (ត)

	ត្រីមាសទី៣ ឆ្នាំ២០២៤		ត្រីមាសទី៣ ឆ្នាំ២០២៣		ត្រីមាសទី៣ ឆ្នាំ២០២២	
	ទឹកប្រាក់សរុប (លានរៀល)	ភាគរយ (%)	ទឹកប្រាក់សរុប (លានរៀល)	ភាគរយ (%)	ទឹកប្រាក់សរុប (លានរៀល)	ភាគរយ (%)
<i>ផ្លូវទិសខាងលើ៖</i>						
ការដឹកទំនិញតាមផ្លូវដែក	២.៩៥៨	២២,៦១%	២.៩១៧	២៥,១០%	២.៥៦៥	២២,១៦%
ថ្លៃសំបុត្ររថភ្លើងពីអ្នកដំណើរ	១៤៤	១,១០%	១៧៦	១,៥២%	៣១៦	២,៧៣%
សេវាបន្ថែមផ្សេងៗតាមទូរថភ្លើង	២១	០,១៦%	៤	០,០៤%	១	០,០១%
ការដឹកជញ្ជូន	-	០,០០%	១	០,០១%	-	០,០០%
ប្រាក់ចំណូលផ្សេងៗ	៥	០,០៤%	៥	០,០៤%	៨៦	០,៧៤%
	៣.១២៨	២៣,៩១%	៣.១០៣	២៦,៧០%	២.៩៦៨	២៥,៦៥%
<i>ចំណូលផ្សេងៗពីប្រតិបត្តិការ៖</i>						
ចំណូលពីការជួលយន្ត	១.០៥១	៨,០៤%	១.០៩៨	៩,៤៥%	៦៥២	៥,៦៣%
ចំណូលហិរញ្ញវត្ថុ	៣០៦	២,៣៤%	៤៣០	៣,៧០%	០	០,០០%
ចំណូលផ្សេងៗ	៧៦៥	៥,៨៥%	១៥	០,១៣%	៧៤១	៦,៤០%
	២.១២៣	១៦,២៣%	១.៥៤៣	១៣,២៨%	១.៣៩៣	១២,០៤%
ប្រាក់ចំណូលសរុប	១៣.០៨១	១០០,០០%	១១.៦២១	១០០,០០%	១១.៥៧៤	១០០,០០%

ផ្នែកទី ៣ - របាយការណ៍ហិរញ្ញវត្ថុដែលបានត្រួតពិនិត្យឡើងវិញ ដោយសវនករឯករាជ្យ

សូមពិនិត្យមើលឧបសម្ព័ន្ធនៃរបាយការណ៍ហិរញ្ញវត្ថុដែលត្រូវបានត្រួតពិនិត្យឡើងវិញដោយសវនករឯករាជ្យដូចមានជូនភ្ជាប់។

ផ្នែកទី ៤ - ការពិភាក្សា និងវិភាគរបស់គណៈគ្រប់គ្រង

ការពិភាក្សា និងការវិភាគ របស់គណៈគ្រប់គ្រងរបស់ រ៉ូយ៉ាល់ អេលេវ អំពីលទ្ធផលប្រតិបត្តិការ និងស្ថានភាពហិរញ្ញវត្ថុដោយផ្អែកលើរបាយការណ៍ហិរញ្ញវត្ថុត្រឹមថ្ងៃទី៣០ ខែកញ្ញា ឆ្នាំ២០២៤ ដែលត្រូវបានពិនិត្យដោយ ក្រុមហ៊ុនសវនករឯករាជ្យ ខេ ភី អឹម ជឿ ខេមបូឌា (សវនករឯករាជ្យ)។ របាយការណ៍ហិរញ្ញវត្ថុត្រូវបានរៀបចំឡើងស្របតាមស្តង់ដាររបាយការណ៍ហិរញ្ញវត្ថុអន្តរជាតិកម្ពុជា (CIFRS)។ ក្រុមការងារគណៈគ្រប់គ្រងបានពិភាក្សា និងវិភាគតែផ្នែកសំខាន់នៃរបាយការណ៍ហិរញ្ញវត្ថុ និងកត្តាសំខាន់ៗដែលប៉ះពាល់ដល់ប្រាក់ចំណេញរបស់រ៉ូយ៉ាល់ អេលេវ ។

ក. ទិដ្ឋភាពទូទៅនៃប្រតិបត្តិការ

១. វិភាគចំណូល

រ៉ូយ៉ាល់ អេលេវ បង្កើតប្រាក់ចំណូលពីប្រភពធំៗចំនួនបីដូចខាងក្រោម៖

- ប្រាក់ចំណូលទទួលបានពីការដឹកជញ្ជូនតាមផ្លូវដែក៖ សេវាកម្មដឹកជញ្ជូនដែលផ្តល់ជូនអតិថិជនទាំងខ្សែទិសខាងជើង និងខ្សែទិសខាងត្បូង។
- ប្រាក់ចំណូលនៃសេវាកម្មបន្ថែមដែលទាក់ទងនឹងថ្លៃឡើង៖ ប្រាក់ចំណូលពីថ្លៃលើកដាក់លើកុងតឺន័រ ការស្តុកកុងតឺន័រផ្ទាល់ខ្លួន សេវាលើការតំឯកសារសម្រាប់អតិថិជន និងថ្លៃទទួលទុកកុងតឺន័រ។
- ថ្លៃឈ្នួលដឹកអ្នកដំណើរ៖ សេវាដឹកអ្នកដំណើរតាមខ្សែថ្លៃឡើងភាគខាងត្បូង ដូចជាគោលដៅពីរាជធានីភ្នំពេញទៅស្ថានីយ៍តាកែវ ស្ថានីយ៍កែប ស្ថានីយ៍កំពត ស្ថានីយ៍ព្រះសីហនុ និងខ្សែខាងជើងពីរាជធានីទៅស្ថានីយ៍ពោធិសាត់ ស្ថានីយ៍បាត់ដំបង និងស្ថានីយ៍ប៉ោយប៉ែត។
- សេវាកម្មឃ្លាំងសម្រាប់ជួលដែលក្រុមហ៊ុនទទួលបានប្រាក់ចំណូលផងដែរ។

២. ការវិភាគចំណូលតាមផ្នែក

ប្រភពចំណូល	ត្រីមាសទី៣ ឆ្នាំ២០២៤		ត្រីមាសទី៣ ឆ្នាំ២០២៣	
	ទឹកប្រាក់សរុប (លានរៀល)	ភាគរយ (%)	ទឹកប្រាក់សរុប (លានរៀល)	ភាគរយ (%)
ផ្លូវទិសខាងត្បូង៖				
ការដឹកទំនិញតាមផ្លូវដែក	៦.៣៩៥	៤៨,៨៩%	៥.៧២៥	៤៩,២៦%
សេវាបន្ថែមផ្សេងៗតាមទូរថ្លៃឡើង	៩៥០	៧,២៦%	៧៥៣	៦,៤៨%
ថ្លៃសំបុត្រថ្លៃឡើងពីអ្នកដំណើរ	៣៩៣	៣,០១%	៤៣២	៣,៧១%
ការដឹកជញ្ជូន	៩៦	០,៧៣%	៦៥	០,៥៦%
ប្រាក់ចំណូលផ្សេងៗ	(៣)	-០,០២%	-	០,០០%
	៧.៨៣០	៥៩,៨៦%	៦.៩៧៤	៦០,០១%

ក. ទិដ្ឋភាពទូទៅនៃប្រតិបត្តិការ (ត)

២. ការវិភាគចំណូលតាមផ្នែក (ត)

ប្រភពចំណូល	ត្រីមាសទី៣ ឆ្នាំ២០២៤		ត្រីមាសទី៣ ឆ្នាំ២០២៣	
	ទឹកប្រាក់សរុប (លានរៀល)	ភាគរយ (%)	ទឹកប្រាក់សរុប (លានរៀល)	ភាគរយ (%)
ផ្លូវទិសខាងជើង៖				
ការដឹកទំនិញតាមផ្លូវដែក	២.៩៥៨	២២,៦១%	២.៩១៧	២៥,១០%
ថ្លៃសំបុត្ររថភ្លើងពីអ្នកដំណើរ	១៤៤	១,១០%	១៧៦	១,៥២%
សេវាបន្ថែមផ្សេងៗតាមទូរថភ្លើង	២១	០,១៦%	៤	០,០៤%
ការដឹកជញ្ជូន	-	០,០០%	១	០,០១%
ប្រាក់ចំណូលផ្សេងៗ	៥	០,០៤%	៥	០,០៤%
	៣.១២៨	២៣,៩១%	៣.១០៣	២៦,៧០%
ប្រាក់ចំណូលសរុប	១០.៩៥៨	៨៣,៧៧%	១០.០៧៨	៨៦,៧២%

ប្រាក់ចំណូលលើការដឹកជញ្ជូនតាមផ្លូវដែកគឺជាប្រភពចំណូលដ៏សំខាន់សម្រាប់ រ៉ូយ៉ាល់ អេសអេស។ នៅក្នុងត្រីមាសទី៣ នៃឆ្នាំ២០២៤ ប្រាក់ចំណូលដឹកជញ្ជូនផ្លូវដែកស្មើនឹង ៨៣,៧៧% នៃប្រាក់ចំណូលសរុប។ បើប្រៀបធៀបទៅនឹងឆ្នាំមុនជាមួយនឹង ត្រីមាសដូចគ្នានេះ ពុំមានការប្រែប្រួលច្រើននៃប្រាក់ចំណូលរបស់ រ៉ូយ៉ាល់ អេសអេស នោះទេ។

៣. ការវិភាគគម្លាតខាតដុល

ប្រាក់ចំណេញដុលមិនបង្ហាញក្នុងទម្រង់នៃរបាយការណ៍នៃប្រាក់ចំណូលសរុបដែលរៀបចំដោយ រ៉ូយ៉ាល់ អេសអេស ទេ។ ទោះជាយ៉ាងណាក៏ដោយ វាបង្ហាញពីប្រាក់ចំណូលសុទ្ធដែលមកពីប្រាក់ចំណូលតិចជាងតម្លៃនៃការលក់ដែលត្រូវបានចង្អុលបង្ហាញនៅក្នុងផ្នែកទី ៤ - ប្រាក់ចំណេញ / (ការបាត់បង់) មុនពេលការវិភាគពន្ធ។

៤. ការវិភាគចំណេញ/(ខាត) មុនបង់ពន្ធ

របាយការណ៍ចំណេញ/(ខាត) មុនបង់ពន្ធ	ត្រីមាសទី៣ ឆ្នាំ២០២៤ ទឹកប្រាក់សរុប (លានរៀល)	ត្រីមាសទី៣ ឆ្នាំ២០២៣ ទឹកប្រាក់សរុប (លានរៀល)	លម្អៀង ទឹកប្រាក់សរុប (លានរៀល)	លម្អៀង (ភាគរយ)
ចំណូល	១០.៩៥៨	១០.០៧៨	៨៨០	៨,៧៤%
ថ្លៃដើមសេវាកម្ម	(១៣.៦២២)	(១២.៧៣៩)	(៨៨២)	៦,៩៣%
ប្រាក់ខាតដុល	(២.៦៦៣)	(២.៦៦២)	(២)	១៥,៦៦%
ចំណូលពីប្រតិបត្តិការផ្សេងៗ	១.៨១៧	១.១១៣	៧០៣	៦៣,១៦%
ចំណាយប្រតិបត្តិការ និងរដ្ឋបាល	(២.៧០០)	(២.៥៦៤)	(១៣៦)	៥,២៩%
សំវិធានធនលើកិច្ចសន្យាខាតបង់	-	-	-	០,០០%
ការកាត់ត្រឡប់វិញសម្រាប់ការខាតបង់ឱនភាពនៃតម្លៃ	១៥៣	(២៧៣)	៤២៦	-១៥៥,៨៨%
ចំណាយពន្ធអប្បបរមា	(១២៨)	(១១៣)	(១៤)	១២,៥២%
ប្រាក់ខាតពីប្រតិបត្តិការ	(៣.៥២១)	(៤.៤៩៩)	៩៧៧	- ២១,៧២%
ចំណូលហិរញ្ញប្បទាន	៣០៦	៤៣០	(១២៤)	១០០,០០%
ចំណាយហិរញ្ញប្បទាន	(៥.២៣១)	(៨៩១)	(៤.៣៤០)	៤៨៧,១៤%
ខាតចំណេញមុនបង់ពន្ធ	(៨.៤៤៦)	(៤.៩៦០)	(៣.៤៨៧)	៧០,៣១%

នៅក្នុងត្រីមាសទី៣ នៃឆ្នាំ២០២៤ ប្រាក់ខាតមុនដកពន្ធ បានកើនឡើងចំនួន ៣.៤៨៧ លានរៀល ស្មើនឹង ៧០,៣១% បើប្រៀបធៀបទៅនឹង ត្រីមាសដូចគ្នាក្នុង ឆ្នាំ២០២៣។ ការធ្លាក់ចុះនៃប្រាក់ខាតសម្រាប់ត្រីមាសនេះភាគច្រើនដោយសារតែការកើនឡើងនៃចំណាយហិរញ្ញប្បទានដែលក្រុមហ៊ុនបានបង់ទៅកាន់វិនិយោគិនដែលជាម្ចាស់មូលបត្របំណុលរបស់ក្រុមហ៊ុន។

៥. ការវិភាគចំណេញ/(ខាត) ក្នុងការិយបរិច្ឆេទ

របាយការណ៍ចំណេញ/(ខាត) ក្រោយបង់ពន្ធ	ត្រីមាសទី៣ ឆ្នាំ២០២៤ ទឹកប្រាក់សរុប (លានរៀល)	ត្រីមាសទី៣ ឆ្នាំ២០២៣ ទឹកប្រាក់សរុប (លានរៀល)	លម្អៀង ទឹកប្រាក់សរុប (លានរៀល)	លម្អៀង (ភាគរយ)
ខាតមុនបង់ពន្ធ	(៨.៤៤៦)	(៤.៩៦០)	(៣.៤៨៧)	៧០,៣១%
ចំណាយពន្ធលើប្រាក់ចំណេញ	-	-	-	០%
ខាតសុទ្ធក្នុងការិយបរិច្ឆេទ	(៨.៤៤៦)	(៤.៩៦០)	(៣.៤៨៧)	៧០,៣១%

ពន្ធលើប្រាក់ចំណូលត្រូវបានគណនាលើការបាត់បង់ជាប់ពន្ធលើអត្រាពន្ធ២០% ។ ដោយសារ រ៉ូយាល់ វេលវេ មានខាតបង់មុនពន្ធលើប្រាក់ចំណូលពីឆ្នាំមុនដែលធ្វើឲ្យមាន បង្គុយខាតបង់ប្រើប្រាស់សម្រាប់ទូទាត់ពន្ធលើប្រាក់ចំណេញក្នុងអំឡុង ត្រីមាសទី៣ ឆ្នាំ២០២៤ នេះ ការចំណាយលើពន្ធលើប្រាក់ចំណេញនឹងគណនាម្តងទៀតនៅពេលឆ្នាំបញ្ចប់ ដូច្នេះរ៉ូយាល់ វេលវេ បានបង់ពន្ធអប្បបរមាលើប្រាក់ចំណូល។

៦. ការវិភាគលទ្ធផលលម្អិតក្នុងការិយបរិច្ឆេទ

លទ្ធផលលម្អិតក្នុងការិយបរិច្ឆេទ	ត្រីមាសទី៣	ត្រីមាសទី៣	លម្អៀង	លម្អៀង
	ឆ្នាំ២០២៤	ឆ្នាំ២០២៣	លម្អៀង	លម្អៀង
	ទឹកប្រាក់សរុប	ទឹកប្រាក់សរុប	ទឹកប្រាក់សរុប	ភាគរយ
	(លានរៀល)	(លានរៀល)	(លានរៀល)	(ភាគរយ)
ខាតសុទ្ធក្នុងការិយបរិច្ឆេទ	(៨.៤៤៦)	(៤.៩៦០)	(៣.៤៨៧)	៧០,៣១%
លម្អៀងពីការប្តូររូបិយប័ណ្ណ	៥៦	១៣	៤៣	៣២២,៦០%
លទ្ធផលលម្អិតក្នុងការិយបរិច្ឆេទ	<u>(៨.៣៩១)</u>	<u>(៤.៩៤៦)</u>	<u>(៣.៤៤៤)</u>	<u>៦៩,៦៣%</u>

ធាតុនៃលទ្ធផលលម្អិតផ្សេងៗរួមបញ្ចូលតែភាពលម្អៀងពីការប្តូររូបិយប័ណ្ណ ដែលបានមកពីទ្រព្យសកម្ម និងបំណុលត្រូវបានប្រែសម្រួលដោយប្រើអត្រាប្តូរប្រាក់ចុងគ្រានាការិយបរិច្ឆេទនៃរបាយការណ៍ស្ថានភាពហិរញ្ញវត្ថុ ចំណែកឯចំណូល និងចំណាយ ដែលបានបង្ហាញក្នុងរបាយការណ៍លទ្ធផលពេញលេញ និងលំហូរសាច់ប្រាក់ ត្រូវបានប្រែសម្រួលដោយប្រើអត្រាមធ្យមក្នុងការិយបរិច្ឆេទខណៈពេលដែលដើមទុនត្រូវបានប្រែសម្រួលតាមអត្រាប្រាក់ ១ដុល្លារអាមេរិក ស្មើនឹង៤.០០០រៀល។

៧. ការវិភាគពីកត្តា និងនិន្នាការដែលប៉ះពាល់ដល់ស្ថានភាព និងលទ្ធផលហិរញ្ញវត្ថុ

ផលប៉ះពាល់សំខាន់ចំពោះលក្ខខណ្ឌហិរញ្ញវត្ថុ និងលទ្ធផលនៃ រ៉ូយ៉ាល់ អេសអេស សម្រាប់ត្រីមាសទី៣ នៃឆ្នាំ២០២៤ នេះគឺដោយសារការកើនឡើងនៃថ្លៃសេវា ដែលសំខាន់ជាងគេនោះគឺថ្លៃប្រេងឥន្ធនៈ និងកម្ទេចជាការកើនឡើងនៃចំណាយហិរញ្ញប្បទានដែលក្រុមហ៊ុនបានបង់ទៅកាន់វិនិយោគិនដែលជាម្ចាស់មូលបត្របំណុលរបស់ក្រុមហ៊ុន។

៨. កត្តាសំខាន់ៗដែលប៉ះពាល់លើផលចំណេញ

១. ការវិភាគលើស្ថានភាពតម្រូវការ និងការផ្គត់ផ្គង់

រ៉ូយ៉ាល់ អេសអេស គឺជាក្រុមហ៊ុនផ្តល់សេវាដឹកជញ្ជូនតាមផ្លូវដឹកតែមួយគត់ក្នុងប្រទេសកម្ពុជា ដែលផ្តល់ជូននូវការដឹកជញ្ជូនទំនិញជាច្រើនមុខទូទាំងប្រទេសប្រកបដោយសុវត្ថិភាព និងប្រសិទ្ធភាព ដោយសារផ្លូវដឹកជញ្ជូនទំនិញបានក្នុងបរិមាណច្រើនបើធៀបនឹងការដឹកជញ្ជូនតាមផ្លូវគោក ធានាយ៉ាងពេញលេញដោយការធានារ៉ាប់រង និងអាចចូលទៅដល់ដោយផ្ទាល់ក្នុងកំពង់ផែក្រុងព្រះសីហនុ។

រ៉ូយ៉ាល់ អេសអេស កំពុងបន្តធ្វើបច្ចុប្បន្នភាព និងពង្រីកជួរនៃ សេវាកម្មរបស់ខ្លួន ដើម្បីបំពេញការពេញចិត្តរបស់អតិថិជនរបស់ខ្លួន។ រ៉ូយ៉ាល់ អេសអេស កំពុងវិនិយោគយ៉ាងខ្លាំងលើការកែលម្អក្បាលរថភ្លើង និងផ្លូវដឹកនៃការដឹកជញ្ជូនទំនិញ និងសេវាកម្ម ដើម្បីបង្កើនភាពងាយស្រួលនៃការប្រើប្រាស់ និងដើម្បីឱ្យអតិថិជនជឿជាក់លើសេវាកម្មរបស់យើង។

២. ការវិភាគទៅលើការប្រែប្រួលនៃតម្លៃវត្ថុធាតុដើម

រ៉ូយ៉ាល់ អេសអេស កំពុងដំណើរការជាប្រតិបត្តិករផ្លូវដឹកដើម្បីផ្តល់សេវាកម្មដឹកជញ្ជូនតាមរថភ្លើងដល់អតិថិជន ដូច្នេះការវិភាគនៃការប្រែប្រួលតម្លៃវត្ថុធាតុដើមគឺមិនអាចអនុវត្តចំពោះក្រុមហ៊ុនបានទេ។

៣. ការវិភាគទៅលើពន្ធ

រ៉ូយ៉ាល់ អេសអេ មានកាតព្វកិច្ចបង់ពន្ធ និងអាករនានាជូនរដ្ឋ ក្រោមច្បាប់ដែលមានជាធរមាននៅក្នុងព្រះរាជាណាចក្រកម្ពុជា។ រ៉ូយ៉ាល់ អេសអេ គឺជាអ្នកជាប់ពន្ធនៃ និងតម្រូវឱ្យបង់ពន្ធក្រោមប្រព័ន្ធពន្ធតាមរបបពិត ដូចដែលបានកំណត់ដោយអគ្គនាយកដ្ឋានពន្ធដារ។ ចំណាយពន្ធ រួមមាន ពន្ធដែលបង់ក្នុងឆ្នាំសារពើពន្ធ និងពន្ធពន្ធរា។ ចំណាយពន្ធត្រូវបានកាត់ត្រានៅក្នុងរបាយការណ៍លទ្ធផលពេញលេញ។

៤. ការវិភាគទៅលើធាតុដែលខុសពីធម្មតា និងធាតុវិសាមញ្ញ

នាការិយបរិច្ឆេទនៃរបាយការណ៍នេះ គណៈគ្រប់គ្រងមិនបានដឹងពីធាតុដែលខុសពីធម្មតា និងធាតុវិសាមញ្ញ ប្រតិបត្តិការ ឬ ព្រឹត្តិការណ៍ណាមួយដែលមានលក្ខណៈជាសារវន្ត និងមានភាពមិនប្រក្រតីបានកើតឡើងដែលអាចជះឥទ្ធិពលយ៉ាងខ្លាំងដល់របាយការណ៍ហិរញ្ញវត្ថុរបស់ក្រុមហ៊ុននោះទេ។

គ. ការប្រែប្រួលសំខាន់ៗលើការលក់ និងចំណូល

ក្នុងត្រីមាសទី៣ ឆ្នាំ២០២៤ នេះ រ៉ូយ៉ាល់ អេសអេ បានប្រាក់ចំណូលសរុបប្រមាណ ១៣.០៨១ លានរៀល កើនឡើងប្រមាណ ១២,៥៦% ធៀបនឹងរយៈពេលដូចគ្នាកាលពីត្រីមាសឆ្នាំមុន។ ប្រាក់ខាតសុទ្ធមានចំនួន ៨.៤៤៦ លានរៀលកើនឡើងប្រមាណ ៧០,៣១% ធៀបនឹងត្រីមាសដូចគ្នាកាលពីឆ្នាំមុន។

ឃ. ផលប៉ះពាល់នៃការប្តូររូបិយប័ណ្ណ អត្រាការប្រាក់ និងថ្លៃទំនិញ

១. ហានិភ័យនៃអត្រាប្តូរប្រាក់

ក្រុមហ៊ុនប្រឈមមុខនឹងហានិភ័យនៃការផ្លាស់ប្តូររូបិយប័ណ្ណបរទេសដែលកើតចេញពីការទិញ និងប្រតិបត្តិការដែលត្រូវបានកំណត់ជាប្រតិបត្តិការផ្សេងក្រៅពីរូបិយប័ណ្ណមុខងាររបស់ក្រុមហ៊ុនដែលជាប្រាក់រៀល។

រូបិយប័ណ្ណដែលបង្កើតហានិភ័យប្តូរប្រាក់បរទេសដល់ក្រុមហ៊ុនជាចម្បងគឺដុល្លារសហរដ្ឋអាមេរិក (US\$) ពីការខ្ចីប្រាក់ និងប្រតិបត្តិការជាមួយភាគីពាក់ព័ន្ធ និងការទូទាត់ចំណាយប្រតិបត្តិការ។ ក្រុមហ៊ុនមិនការពារការប៉ះពាល់រូបិយប័ណ្ណបរទេសរបស់ខ្លួនទេ។ ដើម្បីគ្រប់គ្រងការប៉ះពាល់រូបិយប័ណ្ណបរទេសរបស់ខ្លួន គោលការណ៍របស់ក្រុមហ៊ុនគឺដើម្បីធានាថាការប៉ះពាល់សុទ្ធរបស់ខ្លួនត្រូវបានរក្សាទុកក្នុងកម្រិតដែលអាចទទួលយកបានដោយការទិញ ឬលក់រូបិយប័ណ្ណបរទេសក្នុងអត្រាការប្រាក់នៅពេលចាំបាច់។

២. ហានិភ័យនៃអត្រាការប្រាក់

ក្រុមហ៊ុនមិនកត់ត្រាទ្រព្យសកម្មហិរញ្ញវត្ថុក្នុងអត្រាថេរតាមតម្លៃសមស្របជា ចំណេញ ឬខាតទេ ហើយក្រុមហ៊ុនមិនមាននិស្សន្ទវត្ថុនាកាលបរិច្ឆេទរបាយការណ៍របាយការណ៍។ ដូច្នេះ ការផ្លាស់ប្តូរនៃអត្រាការប្រាក់នៅចុងគ្រានាកាលបរិច្ឆេទរបាយការណ៍បុគ្គលនឹងមិនប៉ះពាល់ដល់ចំណេញ ឬខាត។

១. ផលប៉ះពាល់នៃអតិផរណា

- អតិផរណាជាផ្នែកមួយដ៏សំខាន់ណាស់សម្រាប់ រ៉ូយ៉ាល់ អេសអេ ព្រោះប្រេងឥន្ធនៈគឺជាថ្លៃដើមចម្បងមួយនៃសេវាកម្ម។
- សេដ្ឋកិច្ចកម្ពុជាពឹងពឹងទៅលើមានការកើនឡើង ៥,៨% ក្នុងឆ្នាំ២០២៤។
- សេដ្ឋកិច្ចត្រូវបានគ្រប់គ្រងដោយដុល្លារជាធំ ហើយអត្រាប្តូរប្រាក់ប្រែប្រួលក្នុងកម្រិតទាបនៅក្នុងរយៈពេលដប់ឆ្នាំចុងក្រោយនេះ។
- នៅឆ្នាំ២០២៤ អត្រាអ្នកគ្មានការងារធ្វើរបស់កម្ពុជាត្រូវបានព្យាករណ៍ថានឹងមាននិរន្តរភាពក្នុងកម្រិត ០,៩%។
- GDP របស់កម្ពុជាសម្រាប់ឆ្នាំ២០២៤ នឹងកើនឡើងដល់ ៥,៨% និង ៦,០% នៅឆ្នាំ ២០២៥ (ADO ខែមេសា ឆ្នាំ២០២៤)
- អត្រាអតិផរណារបស់កម្ពុជាត្រូវបានព្យាករណ៍ថានឹងនៅត្រឹម ២% ក្នុងឆ្នាំ ២០២៤ និង ក្នុងឆ្នាំ ២០២៥ (ADO ខែមេសា ឆ្នាំ២០២៤)

២. គោលនយោបាយសេដ្ឋកិច្ច សារពើពន្ធ និងរូបិយវត្ថុរបស់រាជរដ្ឋាភិបាល

- កម្ពុជាផ្តល់អាទិភាពលើការពង្រឹងប្រសិទ្ធភាពថវិកា។
- ការកែទម្រង់ការគ្រប់គ្រងពន្ធដារ ដែលបានបង្កើនចំណូលបន្ថែមតាមរយៈការពង្រឹងគោលនយោបាយពន្ធដារ។
- ពង្រឹងការធ្វើពិធកម្មមូលដ្ឋាននៃការប្រមូលចំណូល ដើម្បីធានានិរន្តរភាពនៃហិរញ្ញវត្ថុសាធារណៈ និងជំរុញការងើបឡើងវិញនៃសេដ្ឋកិច្ច។

ផ្នែកទី ៥ - ព័ត៌មានចាំបាច់ផ្សេងទៀតសម្រាប់ការពារវិនិយោគិន

ភាពខ្លាំងរបស់ GuarantCo ចំពោះលទ្ធភាពនៃការទូទាត់សង៖

- ក) GuarantCo មានកំណត់ត្រានៃការចាក់បញ្ចូលភាគហ៊ុនតាមកាលកំណត់ដែលផ្តល់ដោយម្ចាស់ភាគហ៊ុន ។
- ខ) GuarantCo គឺជាផ្នែកមួយនៃ PIDG ដែលមានទឹកប្រាក់ជាង ២,៤ ពាន់លានដុល្លារនៃមូលនិធិសរុប។
- គ) GuarantCo មិនមានបំណុលនៅលើតារាងតុល្យការរបស់ខ្លួនទេ។
- ឃ) ក្រុមប្រឹក្សាភិបាលអនុញ្ញាតឱ្យមានអានុភាពរហូតដល់ 3 ដងនៃភាគហ៊ុន និងដើមទុនដែលអាចប្រើបាន។
- ង) Moody's និង Fitch ទាំងពីរមានស្ថេរភាពដោយក្រុមប្រឹក្សាភិបាល GuarantCo។

GuarantCo ត្រូវបានផ្តល់ចំណាត់ថ្នាក់ឥណទានដូចខាងក្រោម៖

កម្រិត	ភ្នាក់ងារវាយតម្លៃឥណទាន	កាលបរិច្ឆេទ
AA-	FitchRatings	ខែឧសភា ឆ្នាំ២០២២
A១	Moody's	ខែមិថុនា ឆ្នាំ២០២២
AAA	Parcra	ខែមិថុនា ឆ្នាំ២០២២
AAA	Bloomfield Investment	ខែកញ្ញា ឆ្នាំ២០២១

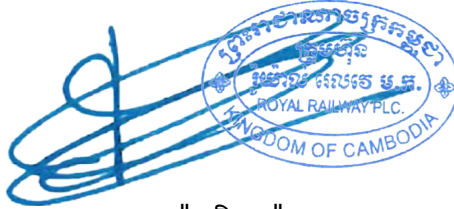
បត្របំណុលធានាដោយ GuarantCo. អនុលោមតាម តាមលក្ខខណ្ឌនៃប័ណ្ណធានា (ដូចបានកំណត់ខាងក្រោម និងទម្រង់ដែលត្រូវបានភ្ជាប់ជាឧបសម្ព័ន្ធ ខ) អ្នកធានាដោយគ្មានលក្ខខណ្ឌ និងមិនអាចដកហូតវិញបាន៖

- ការធានាដល់អ្នកតំណាងម្ចាស់មូលបត្របំណុល ធ្វើសកម្មភាពក្នុងនាមម្ចាស់ប័ណ្ណបំណុល ការទូទាត់ពេញលេញ និងពេញលេញដោយអ្នកចេញនូវចំនួនទឹកប្រាក់ធានា។
- ទទួលខុសត្រូវលើការផ្តល់សំណងដល់តំណាងម្ចាស់មូលបត្របំណុល ធ្វើសកម្មភាពក្នុងនាមម្ចាស់មូលបត្របំណុលតាមការទាមទារ ប្រឆាំងនឹងការបាត់បង់ណាមួយទាក់ទងនឹងចំនួនទឹកប្រាក់ធានាដែលរងទុក្ខដោយអ្នកតំណាងម្ចាស់មូលបត្របំណុល ធ្វើសកម្មភាពក្នុងនាមម្ចាស់បំណុល ប្រសិនបើកាតព្វកិច្ចណាមួយដែលធានាដោយអ្នកធានាគឺ ឬ ក្លាយជាមិនអាចអនុវត្តបាន មិនត្រឹមត្រូវ ឬខុសច្បាប់ដោយហេតុផលណាមួយ (មិនថាអ្នកធានា ឬអ្នកតំណាងម្ចាស់មូលបត្រ ដែលធ្វើសកម្មភាពក្នុងនាមម្ចាស់ប័ណ្ណបំណុលបានដឹងពីវា)។ ចំនួនទឹកប្រាក់នៃការបាត់បង់នេះជាចំនួនទឹកប្រាក់ដែលអ្នកតំណាងម្ចាស់មូលបត្របំណុលដែលធ្វើសកម្មភាពក្នុងនាមម្ចាស់ប័ណ្ណបំណុល បើមិនដូច្នោះទេ នឹងមានសិទ្ធិទទួលបានមកវិញក្រោមកថាខណ្ឌ ២ (ក) នៃប័ណ្ណធានា និងបានផ្តល់ សម្រាប់ការរៀបរយសង្ស័យថា ចំនួនទឹកប្រាក់ដែលត្រូវបង់ដោយអ្នកធានា មិនត្រូវលើសពីចំនួនធានាអតិបរមាក្នុងកម្រិតដែលអាចអនុវត្តបាន។ ហើយ (ដូចដែលបានកំណត់នៅក្នុងប័ណ្ណធានា) ស្របតាមលក្ខខណ្ឌនៃប័ណ្ណធានា រួមទាំងការជូនដំណឹងអំពីតម្រូវការទូទាត់ (ដូចបានកំណត់ក្នុងប័ណ្ណធានា) ចំពោះចំនួននេះត្រូវបានធ្វើឡើងចំពោះអ្នកធានាស្របតាម ទៅនឹងការធានា។

ហត្ថលេខាអភិបាលរបស់បុគ្គលចុះបញ្ជីលក់មូលបត្រ

ថ្ងៃទី១៣ ខែវិច្ឆិកា ឆ្នាំ២០២៤

បានអាន និងឯកភាព



អ្នកឧកញ៉ា គិត ម៉េង

ប្រធានក្រុមប្រឹក្សាភិបាល