

អេស៊ីលីដា  
ACLEDA BANK



# របាយការណ៍ប្រចាំត្រីមាសទី១

គិតត្រឹមថ្ងៃទី៣១ ខែមីនា ឆ្នាំ២០២៦

**ព័ត៌មានហិរញ្ញវត្ថុសង្ខេប**

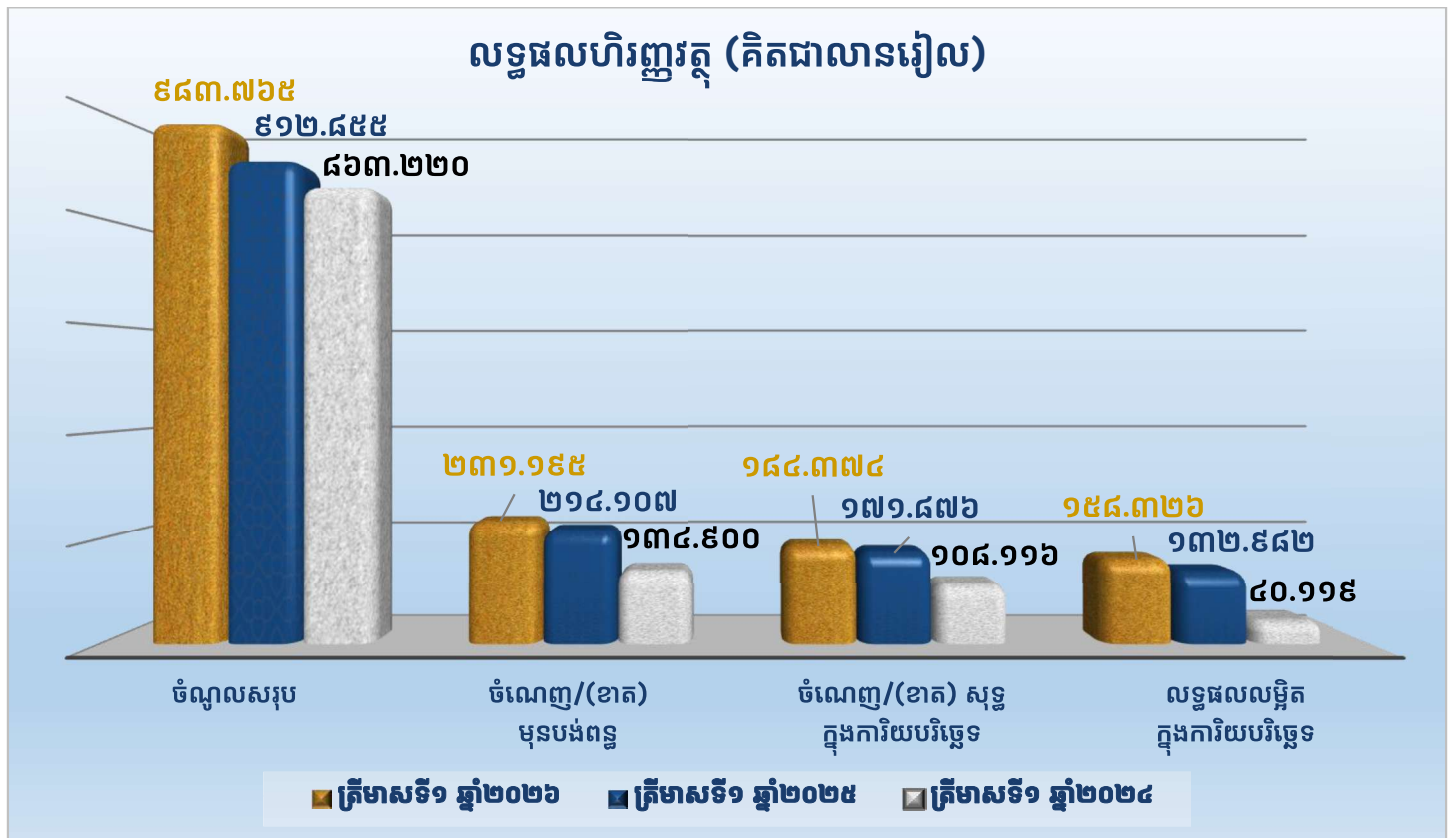
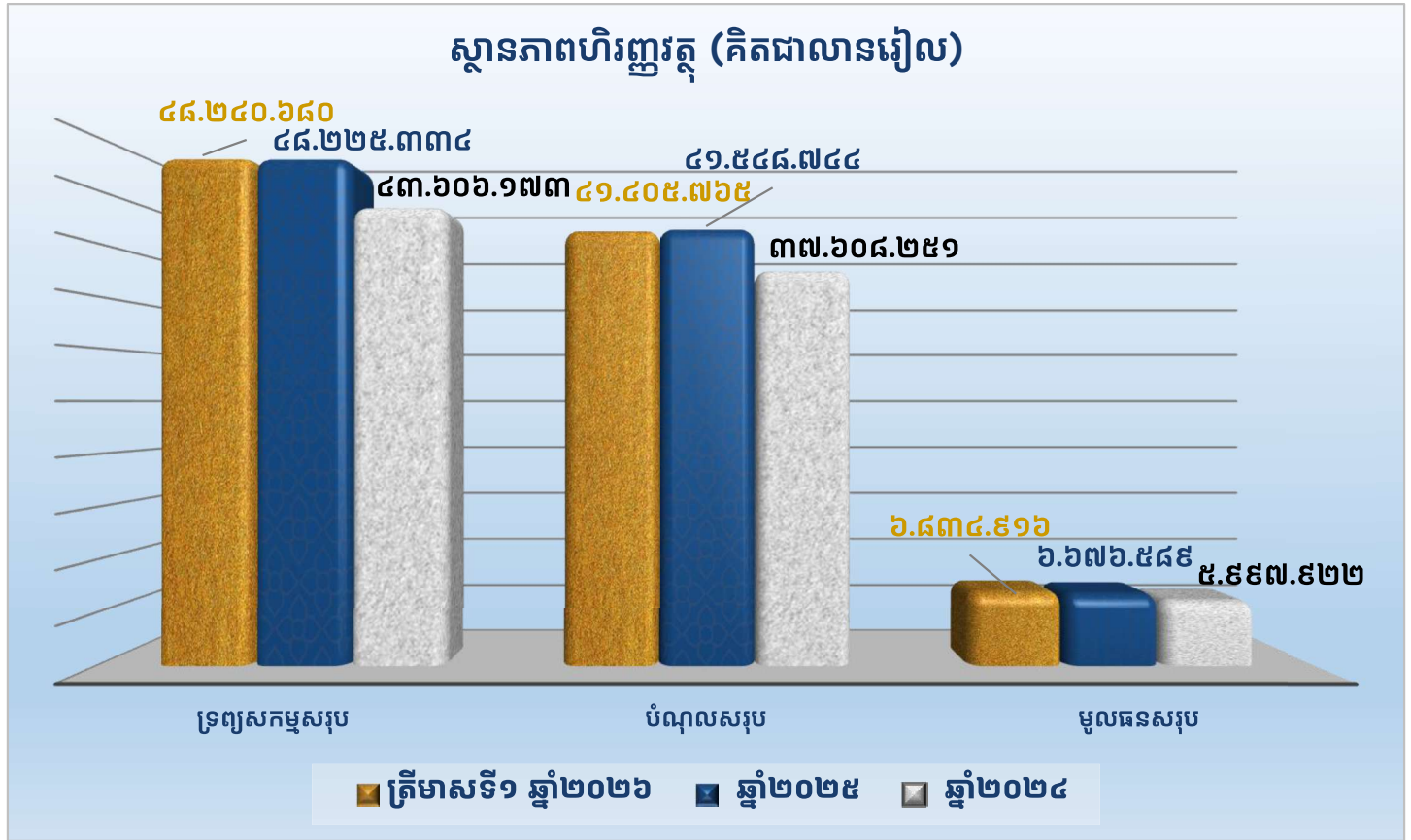
<b>ស្ថានភាពហិរញ្ញវត្ថុ (គិតជាលានរៀល)</b>	<b>ត្រីមាសទី១ ឆ្នាំ២០២៦</b>	<b>ឆ្នាំ២០២៥</b>	<b>ឆ្នាំ២០២៤</b>
ទ្រព្យសកម្មសរុប	៤៨.២៤០.៦៨០	៤៨.២២៥.៣៣៤	៤៣.៦០៦.១៧៣
បំណុលសរុប	៤១.៤០៥.៧៦៥	៤១.៥៤៨.៧៤៤	៣៧.៦០៨.២៥១
មូលធនសរុប	៦.៨៣៤.៩១៦	៦.៦៧៦.៥៨៩	៥.៩៩៧.៩២២
<b>លទ្ធផលហិរញ្ញវត្ថុ (គិតជាលានរៀល)</b>	<b>ត្រីមាសទី១ ឆ្នាំ២០២៦</b>	<b>ត្រីមាសទី១ ឆ្នាំ២០២៥</b>	<b>ត្រីមាសទី១ ឆ្នាំ២០២៤</b>
ចំណូលសរុប	៩៨៣.៧៦៥	៩១២.៤៥៥	៨៦៣.២២០
ចំណេញ/(ខាត) មុនបង់ពន្ធ	២៣១.១៩៥	២១៤.១០៧	១៣៤.៩០០
ចំណេញ/(ខាត) សុទ្ធក្នុងការិយបរិច្ឆេទ	១៨៤.៣៧៤	១៧១.៨៧៦	១០៨.១១៦
លទ្ធផលលម្អិតក្នុងការិយបរិច្ឆេទ	១៥៨.៣២៦	១៣២.៩៨២	៤០.១១៩
<b>អនុបាតហិរញ្ញវត្ថុ (%)</b>	<b>ត្រីមាសទី១ ឆ្នាំ២០២៦</b>	<b>ឆ្នាំ២០២៥</b>	<b>ឆ្នាំ២០២៤</b>
អនុបាតសាធារណៈ	១៨,៩៤%	២០,១៧%	១៨,៦៤%
អនុបាតបំណុលធៀបនឹងមូលធន	៦០៥,៨០%	៦២២,៣០%	៦២៧,០២%
អនុបាតក្របខ័ណ្ឌសន្ទនីយភាព	៣៦៨,៩៣%	៤១៤,០៥%	២៥០,៧៦%
អនុបាតឥណទានមិនដំណើរការ <sup>(*)</sup>	៦,១៨%	៥,៩៤%	៥,៤៧%
អនុបាតឥណទានធៀបនឹងប្រាក់បញ្ញើ	៨២,៣៣%	៨១,៤៨%	៨៥,១៧%
តម្លៃចុះបញ្ជីក្នុងមួយឯកតាមូលបត្រកម្មសិទ្ធិ (រៀល)	១៥.៧២១	១៥.៣៥៥	១៣.៧៩០
	<b>ត្រីមាសទី១ ឆ្នាំ២០២៦</b>	<b>ត្រីមាសទី១ ឆ្នាំ២០២៥</b>	<b>ត្រីមាសទី១ ឆ្នាំ២០២៤</b>
អនុបាតចំណេញធៀបនឹងទ្រព្យសកម្មមធ្យម (ROAA) <sup>(**)</sup>	០,៣៨%	០,៣៨%	០,២៧%
អនុបាតចំណេញធៀបនឹងមូលធនមធ្យម (ROAE) <sup>(**)</sup>	២,៧៤%	២,៤៤%	១,៩២%
អនុបាតលទ្ធភាពបង់ការប្រាក់ (ដង)	១,៧៩	១,៦៧	១,៣៨
ចំណេញក្នុងមួយឯកតាមូលបត្រកម្មសិទ្ធិ (រៀល)	៤២៥,២១	៣៩៦,១៦	២៤៩,៤៧
ភាគលាភក្នុងមួយឯកតាមូលបត្រកម្មសិទ្ធិ	គ្មាន	គ្មាន	គ្មាន
អនុបាតហិរញ្ញវត្ថុសំខាន់ៗផ្សេងទៀត	គ្មាន	គ្មាន	គ្មាន

(\*) អនុបាតឥណទានមិនដំណើរការ = សមតុល្យប្រាក់ដើមតាមកិច្ចសន្យារបស់ឥណទានមិនដំណើរការ / សមតុល្យប្រាក់ដើមឥណទានតាមកិច្ចសន្យាសរុប

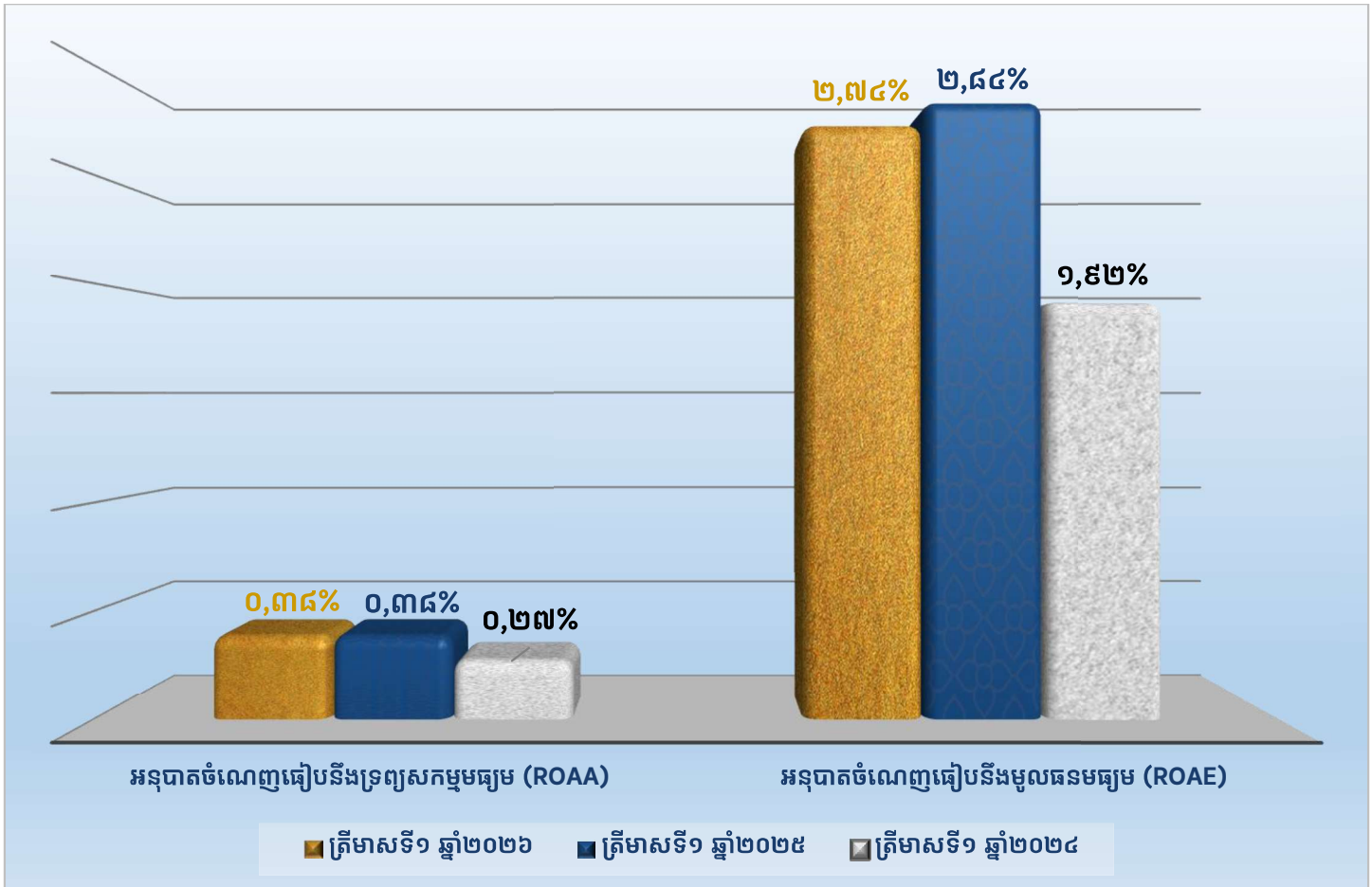
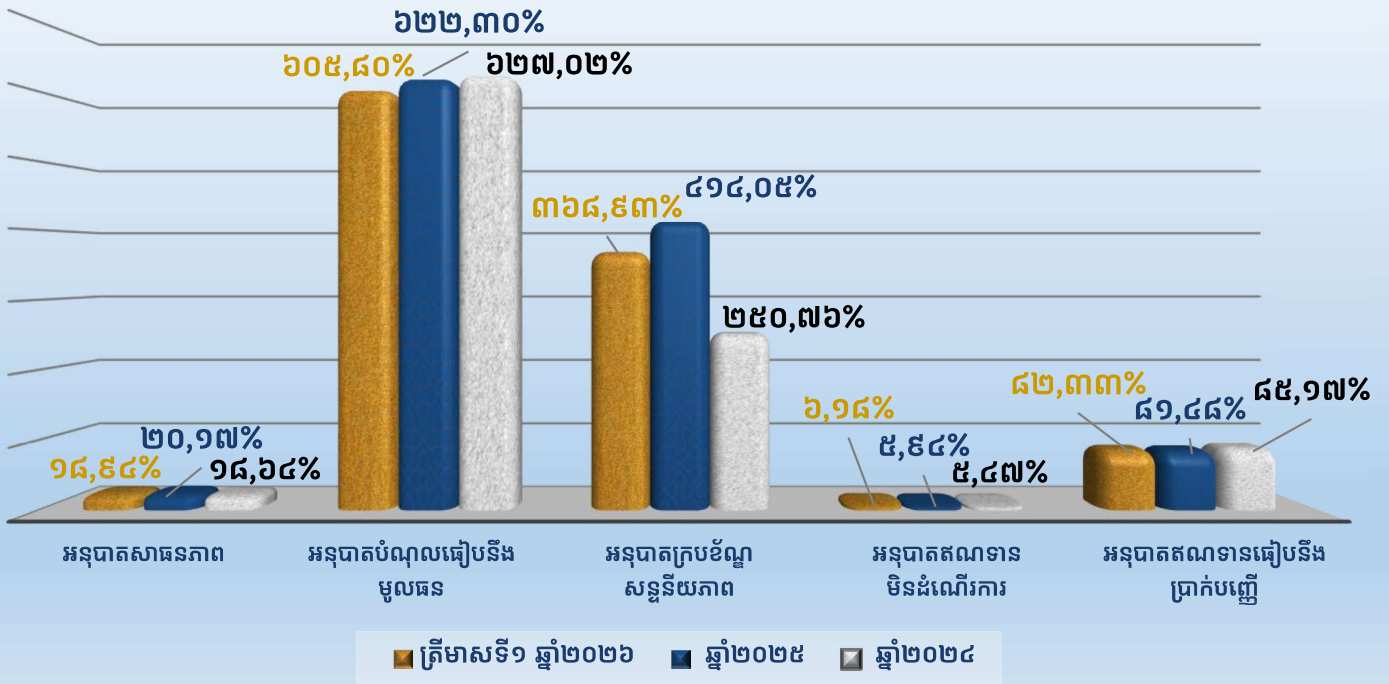
(\*\*) . អនុបាតទាំងនេះមិនមែនជាអនុបាតប្រចាំឆ្នាំនោះទេ ហើយត្រូវបានគណនាដោយប្រើតួលេខប្រាក់ចំណេញដែលផ្តល់ជូនដល់ភាគហ៊ុនិករបស់ធនាគាររយៈពេល ៣ខែ ចាប់ពីថ្ងៃទី១ ខែមករា ដល់ថ្ងៃទី៣១ ខែមីនា ឆ្នាំ២០២៦។

. អនុបាតចំណេញធៀបនឹងទ្រព្យសកម្មមធ្យម = ប្រាក់ចំណេញក្នុងការិយបរិច្ឆេទដែលផ្តល់ជូនដល់ភាគហ៊ុនិករបស់ធនាគារ / ទ្រព្យសកម្មសរុបមធ្យម

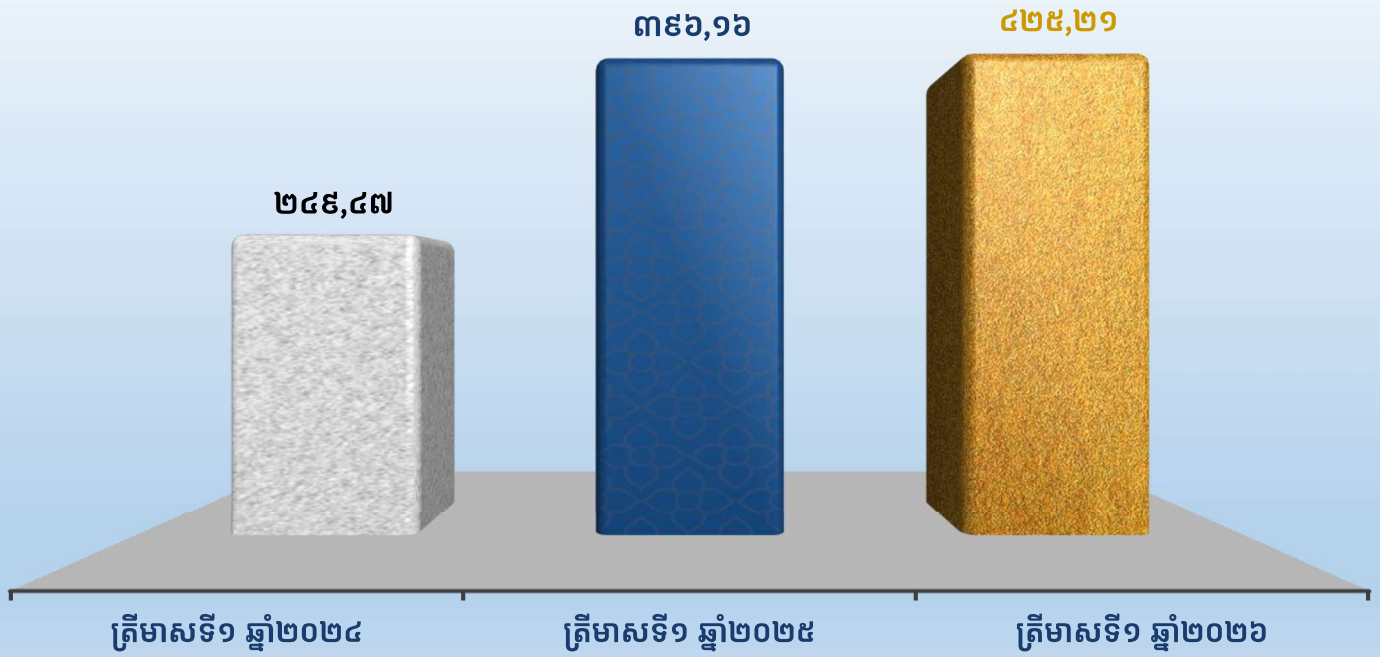
. អនុបាតចំណេញធៀបនឹងមូលធនមធ្យម = ប្រាក់ចំណេញក្នុងការិយបរិច្ឆេទដែលផ្តល់ជូនដល់ភាគហ៊ុនិករបស់ធនាគារ / មូលធនមធ្យមផ្តល់ជូនភាគហ៊ុនិករបស់ធនាគារ



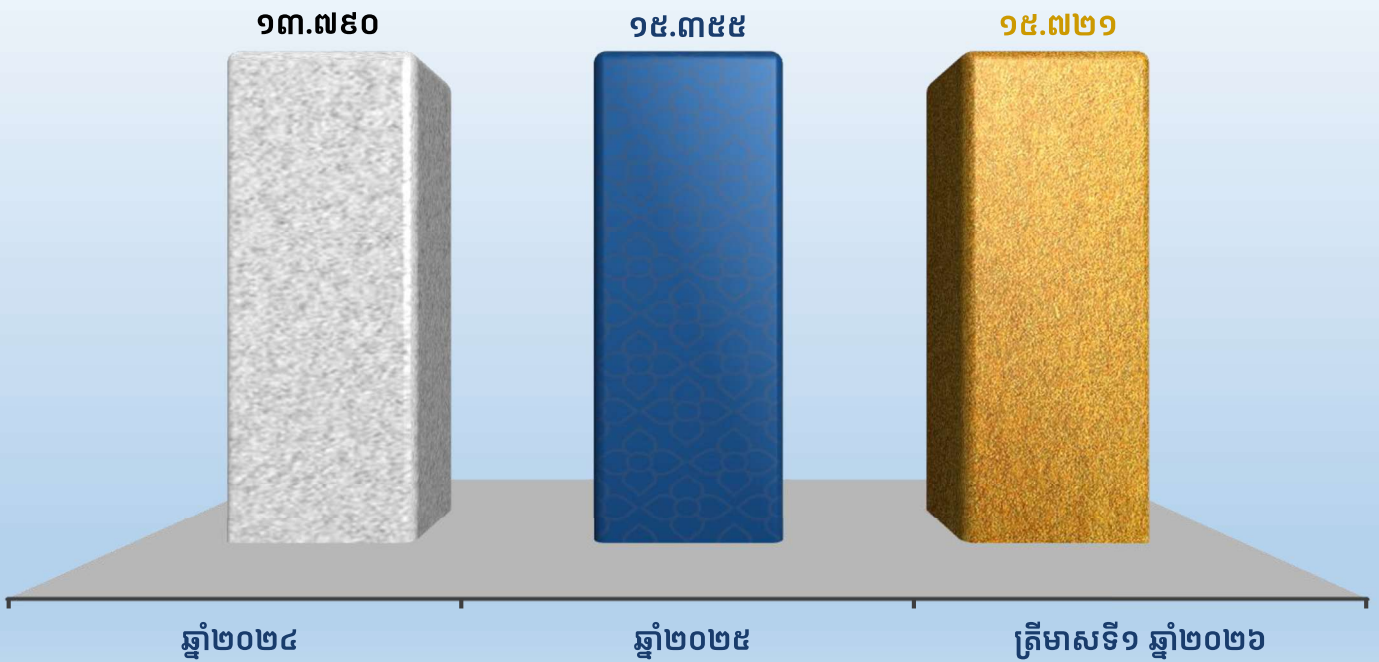
# អនុបាតហិរញ្ញវត្ថុ (%)



### ចំណេញក្នុងមួយឯកតាមូលបត្រកម្មសិទ្ធិ (រៀល)



### តម្លៃចុះបញ្ជីក្នុងមួយឯកតាមូលបត្រកម្មសិទ្ធិ (រៀល)



សមាសភាពក្រុមប្រឹក្សាភិបាល



លោកស្រី គឹម សុផារី  
ប្រធានក្រុមប្រឹក្សាភិបាល



បណ្ឌិត អ៊ិន ចាន់នី  
អភិបាលប្រតិបត្តិ



បណ្ឌិត Albertus Bruggink  
អភិបាលមិនប្រតិបត្តិ



លោក Kaoru Furuya  
អភិបាលមិនប្រតិបត្តិ



លោក Olivier Louis Roger Fouchet  
អភិបាលមិនប្រតិបត្តិ



លោក Pieter Kooi  
អភិបាលឯករាជ្យ



លោកស្រី តូរី រតនា  
អភិបាលឯករាជ្យ



លោក កាយ ឡុត  
អភិបាលឯករាជ្យ



បណ្ឌិត ហេង ឌីណា  
អភិបាលឯករាជ្យ

## សេចក្តីថ្លែងរបស់ប្រធានក្រុមប្រឹក្សាភិបាល

តាងនាមឱ្យធនាគារ អេស៊ីលីដា ភីអិលស៊ី (“ធនាគារ អេស៊ីលីដា”) និងក្រុមប្រឹក្សាភិបាល នាងខ្ញុំមានកិត្តិយស និងសេចក្តីសោមនស្ស រីករាយ សូមផ្តល់ជូនរបាយការណ៍ហិរញ្ញវត្ថុប្រចាំត្រីមាសទី១ ឆ្នាំ២០២៦ របស់ធនាគារ អេស៊ីលីដា និងក្រុមហ៊ុនបុត្រសម្ព័ន្ធរបស់ធនាគារ (“សម្ព័ន្ធធនាគារ”) គិតចាប់ពីថ្ងៃទី១ ខែមករា ឆ្នាំ២០២៦ ដល់ថ្ងៃទី៣១ ខែមីនា ឆ្នាំ២០២៦ ដល់ភាគីពាក់ព័ន្ធទាំងអស់។

នៅក្នុងត្រីមាសទី១ ឆ្នាំ២០២៦ សេដ្ឋកិច្ចពិភពលោកបានបន្តមានកំណើនក្នុងកម្រិតមធ្យម និងមានភាពមិនប្រាកដប្រជា។ សកម្មភាពនេះឆ្លុះបញ្ចាំងពីភាពស្មុគស្មាញ និងផលលំបាកដែលនាំឱ្យមានការកើនឡើងនូវភាពតានតឹងពាណិជ្ជកម្ម ភាពមិនប្រាកដប្រជានៃគោលនយោបាយ និងជម្លោះភូមិសាស្ត្រនយោបាយ រួមទាំងការប៉ះទង្គិចគ្នារវាងសហរដ្ឋអាមេរិក អ៊ីស្រាអែល និងអ៊ីរ៉ង់។ ការវិវឌ្ឍទាំងនេះត្រូវបានប៉ាន់ប្រមាណថានឹងនាំឱ្យមានផលប៉ះពាល់ដល់សកម្មភាពសេដ្ឋកិច្ចសកល និងក្នុងតំបន់ ដែលនាំឱ្យមានការកើនឡើងនូវហានិភ័យ ការធ្លាក់ចុះទំនុកចិត្តពីវិនិយោគិន ការរំខានដល់លំហូរពាណិជ្ជកម្ម និងខ្សែច្រវាក់ផ្គត់ផ្គង់សកល។ ស្របពេលជាមួយគ្នានេះ ការប្រែប្រួលនៅក្នុងទីផ្សារថាមពលបានដាក់សម្ពាធខ្លាំងលើអតិផរណា ដែលជំរុញឱ្យធនាគារកណ្តាលបានអនុវត្ត “វិធីសាស្ត្ររង់ចាំមើលស្ថានភាព (Wait-and-See Approach)” ដើម្បីបន្តបន្ថយគោលនយោបាយរូបិយវត្ថុបន្ថែមទៀត។

ស្ថានភាពសេដ្ឋកិច្ចនៅបណ្តាប្រទេសសេដ្ឋកិច្ចធំៗនៅតែមានភាពចម្រុះ។ នៅសហរដ្ឋអាមេរិក កំណើនសេដ្ឋកិច្ចបានធ្លាក់ចុះមកត្រឹម ០,៥% នៅក្នុងត្រីមាសទី៤ នៃឆ្នាំ២០២៥ ដែលភាគច្រើន ដោយសារតែផលប៉ះពាល់ពីការបិទរដ្ឋាភិបាល តម្រូវការអ្នកប្រើប្រាស់បានធ្លាក់ចុះស្របពេលមានអតិផរណា និងអត្រាការប្រាក់ខ្ពស់ ការវិនិយោគអាជីវកម្ម និងការនាំចេញធ្លាក់ចុះ (U.S. Bureau of Economic Analysis, April 2026)។ ធនាគារកណ្តាលអាមេរិកនៃរដ្ឋ Atlanta បានព្យាករថាសេដ្ឋកិច្ចសហរដ្ឋអាមេរិកមានកំណើន ១,៣% នៅត្រីមាសទី១ ឆ្នាំ២០២៦ ដែលគាំទ្រដោយការធ្វើឱ្យមានប្រក្រតីភាពនៃប្រតិបត្តិការរបស់រដ្ឋាភិបាល និងស្ថិរភាពនៃតម្រូវការអ្នកប្រើប្រាស់។ សេដ្ឋកិច្ចប្រទេសចិន ក៏បានជួបប្រទះនឹងការរឹតត្បិតបន្តិច ដោយកំណើនថយចុះមកត្រឹម ៤,៥% នៅក្នុងត្រីមាសទី៤ ឆ្នាំ២០២៥។ ការណ៍នេះបណ្តាលមកពីតម្រូវការក្នុងស្រុក តម្រូវការប្រើប្រាស់ និងការវិនិយោគថយចុះ ព្រមទាំងកត្តាប្រឈមក្នុងវិស័យអចលនទ្រព្យ បើទោះបីជាការនាំចេញមានភាពធន់ក៏ដោយ (National Bureau of Statistics of China, 2026)។ ស្រដៀងគ្នានេះដែរ សេដ្ឋកិច្ចតំបន់អឺរ៉ុប មានកំណើនតិចតួច ០,៥% ដែលគាំទ្រដោយតម្រូវការក្នុងស្រុក ទោះបីជាយ៉ាងណាក៏ដោយ តំបន់នេះនៅតែបន្តប្រឈមមុខនឹងកំណើនសកម្មភាពឧស្សាហកម្មយឺត និងរងសម្ពាធពាណិជ្ជកម្មពីខាងក្រៅ ដែលនាំឱ្យមានភាពផ្ទុយស្រុយក្នុងពេលអនាគតដ៏ខ្លី (Eurostat, 2026)។ សេដ្ឋកិច្ចជប៉ុននៅតែមានភាពមិនប្រាកដប្រជា ជាមួយនឹងកំណើនសេដ្ឋកិច្ចអវិជ្ជមានក្នុងត្រីមាសទី៣ មុនពេលស្ទុះងើបឡើងវិញក្នុងកម្រិតតិចតួចត្រឹមតែ ១,៣% នៅក្នុងត្រីមាសទី៤ នៃឆ្នាំ២០២៥។ ទោះជាយ៉ាងណាក៏ដោយសេដ្ឋកិច្ចជប៉ុននៅតែបន្តរងការប៉ះទង្គិចពីកត្តាខាងក្រៅ ជាពិសេស បណ្តាលមកពីការប្រែប្រួលតម្លៃថាមពល ដោយសារសង្គ្រាមនៅមជ្ឈិមបូព៌ា (Japan Centre for Economic Research, 2026)។ នៅទូទាំងតំបន់អាស៊ាន សេដ្ឋកិច្ចបានរក្សាបាននូវកំណើនកម្រិតមធ្យម ប្រកបដោយភាពធន់ ដែលគាំទ្រដោយតម្រូវការក្នុងស្រុក ដំណើរការនាំចេញ និងការវិនិយោគសាធារណៈ។ ទោះជាយ៉ាងណាក៏ដោយ ហានិភ័យនៃការថយចុះកំណើនសេដ្ឋកិច្ចកំពុងតែកើនឡើង ជាពិសេសពីផលប៉ះពាល់ពីកត្តាខាងក្រៅ ដូចជាការកើនឡើងតម្លៃថាមពល ការរំខានដល់ខ្សែច្រវាក់ផ្គត់ផ្គង់ លក្ខខណ្ឌហិរញ្ញវត្ថុកាន់តែតឹងរ៉ឹង និងលំហូរពាណិជ្ជកម្ម ព្រមទាំងវិស័យទេសចរណ៍មានកំណើនយឺត។ កត្តាហានិភ័យទាំងនេះបានបង្កផលប៉ះពាល់ខ្លាំងដល់សេដ្ឋកិច្ច ដែលពឹងផ្អែកខ្លាំងលើពាណិជ្ជកម្មសកល និងការនាំចូលថាមពល។

ក្រៅពីកត្តាប្រឈមនៃសេដ្ឋកិច្ចសកល សេដ្ឋកិច្ចកម្ពុជាបានរក្សាកំណើនក្នុងកម្រិតមធ្យមក្នុងត្រីមាសទី១ ឆ្នាំ២០២៦ ទោះបីជាមានភាពមិនច្បាស់លាស់ពីកត្តាខាងក្រៅ វិធានការពន្ធគយថ្មី ភាពតានតឹងព្រំដែនជាមួយប្រទេសថៃ និងការកើនឡើងតម្លៃថាមពល ដោយសារសង្គ្រាមនៅមជ្ឈិមបូព៌ាក៏ដោយ។ សកម្មភាពសេដ្ឋកិច្ចត្រូវបានគាំទ្រដោយដំណើរការនាំចេញដ៏រឹងមាំ ជាពិសេសក្នុងវិស័យរាយនភណ្ឌ ស្បែកជើង និងផលិតផលធ្វើដំណើរ រួមជាមួយនឹងការបន្តពង្រីកវិសាលភាពនៅក្នុងវិស័យមិនមែនកាត់ដេរ។ ទោះជាយ៉ាងនេះក្តី ការវិនិយោគឯកជន និងវិស័យទេសចរណ៍ មានការកើនឡើងយឺត ដោយសារការធ្លាក់ចុះនៃភ្ញៀវទេសចរអន្តរជាតិ។

វិស័យធនាគារនៅកម្ពុជាបន្តមានភាពធន់ និងមានដើមទុនគ្រប់គ្រាន់ ដោយមានយន្តការទ្រទ្រង់រឹងមាំ បើទោះបីជាបរិបទសេដ្ឋកិច្ចជួបប្រទះនឹងការប្រឈមក៏ដោយ។ គិតត្រឹមដំណាច់ខែធ្នូ ឆ្នាំ២០២៥ ភាពគ្រប់គ្រាន់នៃដើមទុនមានចំនួន ២១,៩% ខណៈពេលសន្ទនីយភាពឈានដល់ ១៧៧% លើសពីតម្រូវការបទប្បញ្ញត្តិ។ វិស័យធនាគាររក្សាបានស្ថិរភាពនៃប្រាក់ចំណេញ ដោយធនាគារពាណិជ្ជកម្មអនុបាតចំណេញធៀបនឹងទ្រព្យសកម្មមានចំនួន ១,១% និងអនុបាតចំណេញធៀបនឹងមូលធនមានចំនួន ៦%។ ទោះជាយ៉ាងណាក៏

ដោយ គុណភាពទ្រព្យសកម្មនៅតែបន្តធានាឱ្យមានការត្រួតពិនិត្យយ៉ាងជិតស្និទ្ធ ជាមួយនឹងឥណទានមិនដំណើរការនៅស្ថាប័នទទួលប្រាក់បញ្ញើ និងធនាគារពាណិជ្ជមានចំនួន ៨,៣% (NBC Annual Report 2025)។

ធនាគារ អេស៊ីលីដា បាននិងកំពុងបន្តធ្វើឱ្យប្រសើរឡើងនូវមុខងារស្វ័យប្រតិបត្តិការជាច្រើននៅលើអេស៊ីស៊ីតីអេប យូអរកូដ ម៉ាស៊ីនអេធីអឹម និងម៉ាស៊ីនឆ្លុះកាត ស្របតាមតម្រូវការរបស់អតិថិជន និងវិវឌ្ឍនាការបច្ចេកវិទ្យាឌីជីថល។ ទន្ទឹមនឹងនេះ ដើម្បីបំពេញតម្រូវការរបស់អតិថិជនឱ្យកាន់តែប្រសើរឡើង ធនាគារ អេស៊ីលីដា បានបន្ថែមម៉ោងបម្រើអតិថិជន រហូតដល់ម៉ោង ៧:០០យប់ នៅតាមសាខាមួយចំនួនទាំងនៅក្នុងរាជធានីភ្នំពេញ និងតាមបណ្តាខេត្ត។ ទន្ទឹមនឹងនេះ សម្ព័ន្ធធនាគារ អេស៊ីលីដា បានពង្រីកសេវាកម្មធនាគារស្វ័យប្រវត្តិចំនួន **២២៥ទីតាំង (៦៥ទីតាំង នៅរាជធានីភ្នំពេញ និង១៦០ទីតាំង នៅតាមបណ្តាខេត្ត)** បន្ថែមលើ **៣២១ ការិយាល័យ** ព្រមទាំងបានបំពាក់ម៉ាស៊ីនអេធីអឹមចំនួន **១.៥៥៦គ្រឿង** ម៉ាស៊ីនឆ្លុះកាតចំនួន **៦.៩៣៦គ្រឿង** និងយូអរកូដតាមសំណើសុំរបស់អតិថិជន សម្រាប់គាំទ្រប្រតិបត្តិការធុរកិច្ចប្រាក់ និងទូទាត់នៅតាមបញ្ជីស្ថាប័នឯកជន ដែលមាន ផ្សារ ហាងទំនិញ សណ្ឋាគារ ភោជនីយដ្ឋាន គ្រឹះស្ថានសិក្សា មន្ទីរពេទ្យ ទីភ្នាក់ងារទេសចរណ៍ ស្ថានីយប្រេងឥន្ធនៈ និងអាជីវកម្មនានា នៅទូទាំងប្រទេស និងការទូទាត់ឆ្លងប្រទេស (QR Cross Board Payment) ជាបន្តបន្ទាប់។ គិតត្រឹមដំណាច់ត្រីមាសទី១ ឆ្នាំ២០២៦នេះ សម្ព័ន្ធធនាគារ អេស៊ីលីដា មានអ្នកប្រើប្រាស់ **អេស៊ីស៊ីតីអេប** ចំនួនច្រើនជាង **៥,៩០ លាននាក់** ជាពិសេសក្នុងនោះ មានដៃគូអាជីវកម្មសរុប **០,៨៧ លាននាក់**។ បន្ថែមលើនេះ ធនាគារ អេស៊ីលីដា បានចុះហត្ថលេខាលើអនុស្សរណៈនៃការយោគយល់គ្នាជាច្រើនជាមួយនឹងស្ថាប័នរដ្ឋ និងឯកជនជាបន្តបន្ទាប់ ក្នុងការពង្រីកវិសាលភាព និងការផ្តល់ភាពងាយស្រួលក្នុងការទូទាត់ថ្លៃទំនិញ និងសេវាកម្មផ្សេងៗក្នុងតំបន់ និងក្រៅប្រទេស។

គិតត្រឹមដំណាច់ត្រីមាសទី១ ឆ្នាំ២០២៦នេះ ទ្រព្យសកម្មសរុបរបស់សម្ព័ន្ធធនាគារ អេស៊ីលីដា បានកើនឡើងចំនួន **៣៩,៨៨ លានដុល្លារអាមេរិក** ឬ **០,៣៣%** និងទ្រព្យសកម្មឥណទានសរុបបានកើនឡើងចំនួន **១៤៨,០៤ លានដុល្លារអាមេរិក** ឬ **១,៩៤%** ធៀបនឹងដំណាច់ឆ្នាំ២០២៥។ បន្ថែមពីនេះ ប្រាក់បញ្ញើសរុបរបស់សម្ព័ន្ធធនាគារ អេស៊ីលីដា បានកើនឡើងចំនួន **៨៣,៩៦ លានដុល្លារអាមេរិក** ឬ **០,៩០%** ស្មើនឹងប្រាក់បញ្ញើសរុបចំនួន **៩.៤៥៣,២៣ លានដុល្លារអាមេរិក** ធៀបនឹងដំណាច់ឆ្នាំ២០២៥។

សម្ព័ន្ធធនាគារ (សម្រាប់ខែមករា កុម្ភៈ និងមីនា ឆ្នាំ២០២៦) ទទួលបានប្រាក់ចំណេញសរុបចំនួន **៤៥,៨៣ លានដុល្លារអាមេរិក** ខណៈដែលអនុបាតចំណេញធៀបនឹងទ្រព្យសកម្មធុរកិច្ចមានចំនួន **០,៣៨%** និងអនុបាតចំណេញធៀបនឹងមូលធនមធ្យមមានចំនួន **២,៧៤%**។

ជាទីបញ្ចប់ នាងខ្ញុំសូមថ្លែងអំណរគុណ និងសំដែងនូវការដឹងគុណយ៉ាងជ្រាលជ្រៅ ចំពោះភាគីពាក់ព័ន្ធទាំងអស់ដែលបានបន្តផ្តល់ការជ្រាមជ្រែង និងការគាំទ្រដល់ធនាគារ។

ថ្ងៃសុក្រ ៧ រោច ខែពិសាខ ឆ្នាំមមី អដ្ឋស័ក ព.ស.២៥៧០  
រាជធានីភ្នំពេញ ថ្ងៃទី៨ ខែឧសភា ឆ្នាំ២០២៦  
ហត្ថលេខា និងត្រា  
  
គឹម សុធារី



# មាតិកា

ព័ត៌មានហិរញ្ញវត្ថុសង្ខេប.....	i
ក្រាហ្វិកអំពីព័ត៌មានហិរញ្ញវត្ថុសង្ខេប.....	ii
សមាសភាពក្រុមប្រឹក្សាភិបាល.....	v
សេចក្តីផ្តើមរបស់ប្រធានក្រុមប្រឹក្សាភិបាល.....	vi
ផ្នែកទី១- ព័ត៌មានទូទៅពាក់ព័ន្ធនឹងបុគ្គលចុះបញ្ជីលក់មូលបត្រ.....	១
ក- អត្តសញ្ញាណបុគ្គលចុះបញ្ជីលក់មូលបត្រ.....	១
ខ- លក្ខណៈនៃធុរកិច្ច.....	១
គ- ព្រឹត្តិការណ៍សំខាន់ៗប្រចាំត្រីមាសរបស់បុគ្គលចុះបញ្ជីលក់មូលបត្រ.....	១
ផ្នែកទី២- ព័ត៌មានអំពីលទ្ធផលប្រតិបត្តិការធុរកិច្ច.....	៣
ក- លទ្ធផលប្រតិបត្តិការធុរកិច្ច ដោយរួមបញ្ចូលព័ត៌មានធុរកិច្ចតាមផ្នែក.....	៣
ខ- រចនាសម្ព័ន្ធចំណូល.....	៥
ផ្នែកទី៣- របាយការណ៍ហិរញ្ញវត្ថុដែលបានធ្វើសវនកម្មដោយសវនករឯករាជ្យ.....	៥
ផ្នែកទី៤- ការពិភាក្សា និងការវិភាគរបស់គណៈគ្រប់គ្រង.....	៦
ក- ទិដ្ឋភាពទូទៅនៃប្រតិបត្តិការ.....	៦
ខ- កត្តាសំខាន់ៗដែលប៉ះពាល់លើផលចំណេញ.....	៥
គ- ការប្រែប្រួលសំខាន់ៗលើការលក់ និងចំណូល.....	១០
ឃ- ផលប៉ះពាល់នៃការប្តូររូបិយប័ណ្ណ អត្រាការប្រាក់ និងថ្លៃទំនិញ.....	១០
ង- ផលប៉ះពាល់នៃអតិផរណា.....	១១
ច- គោលនយោបាយសេដ្ឋកិច្ច សារពើពន្ធ និងរូបិយវត្ថុ របស់រាជរដ្ឋាភិបាល.....	១១
ហត្ថលេខាអភិបាលរបស់បុគ្គលចុះបញ្ជីលក់មូលបត្រ.....	១៤

# ផ្នែកទី១- ព័ត៌មានទូទៅពាក់ព័ន្ធនឹងបុគ្គលចុះបញ្ជីលក់មូលបត្រ

## ក- អត្តសញ្ញាណបុគ្គលចុះបញ្ជីលក់មូលបត្រ

ឈ្មោះក្រុមហ៊ុនជាអក្សរខ្មែរ	ធនាគារ អេស៊ីលីដា ភីអិលស៊ី
ជាអក្សរឡាតាំង	ACLEDA BANK PLC.
លេខកូដស្តង់ដារ	KH9000900003
ទីស្នាក់ការ	អគារលេខ១១ មហាវិថីព្រះមុនីវង្ស សង្កាត់ស្រះចក ខណ្ឌដូនពេញ រាជធានីភ្នំពេញ ព្រះរាជាណាចក្រកម្ពុជា
លេខទូរស័ព្ទ	+៨៥៥ (០)២៣ ៩៩៨ ៧៧៧
គេហទំព័រ	www.acledabank.com.kh
អ៊ីម៉ែល	acledabank@acledabank.com.kh
លេខវិញ្ញាបនបត្រចុះបញ្ជីពាណិជ្ជកម្ម	០០០០៣០៧៧ ចុះថ្ងៃទី០៥ ខែមិថុនា ឆ្នាំ២០០០ ចេញដោយក្រសួងពាណិជ្ជកម្ម
លេខអាជ្ញាបណ្ណអាជីវកម្ម	ធន.ព.០៦ ចុះថ្ងៃទី០៧ ខែធ្នូ ឆ្នាំ២០២៣ ចេញដោយ ធនាគារជាតិ នៃ កម្ពុជា
សេចក្តីសម្រេចអនុញ្ញាត និងចុះបញ្ជីឯកសារផ្តល់ព័ត៌មាន	លេខ០៥៣/២០គ.ម.ក./ស.ស.វ. ចុះថ្ងៃទី១៩ ខែមីនា ឆ្នាំ២០២០ ចេញដោយនិយ័តករមូលបត្រកម្ពុជា “ន.ម.ក.” (ពីមុនជា គណៈកម្មការមូលបត្រកម្ពុជា “គ.ម.ក.”)
ឈ្មោះបុគ្គលតំណាងបុគ្គលចុះបញ្ជីលក់មូលបត្រ	<b>បណ្ឌិត អ៊ុន ចាន់នី</b>

## ខ- លក្ខណៈនៃធុរកិច្ច

ធនាគារ អេស៊ីលីដា គឺជាធនាគារពាណិជ្ជកម្មដែលមានសាខា និងបណ្តាញការិយាល័យធំជាងគេបង្អស់នៅក្នុងព្រះរាជាណាចក្រកម្ពុជា។ ធនាគារ អេស៊ីលីដា ជាធនាគារពាណិជ្ជកម្មទី១ ដែលបានចុះបញ្ជីនៅក្នុងផ្សារមូលបត្រកម្ពុជា (ផមក) នៅថ្ងៃទី២៥ ខែឧសភា ឆ្នាំ២០២០។ បច្ចុប្បន្ននេះ ធនាគារ អេស៊ីលីដា មានក្រុមហ៊ុនបុគ្គលសម្ព័ន្ធចំនួន៤ រួមមាន៖ (១) ធនាគារ អេស៊ីលីដា ឡារ លីមីតធីត (២) ស្ថាប័នមីក្រូហិរញ្ញវត្ថុ អេស៊ីលីដា មីយ៉ាន់ម៉ា (៣) ក្រុមហ៊ុនមូលបត្រ អេស៊ីលីដា ម.ក និង (៤) សាកលវិទ្យាល័យ ពាណិជ្ជសាស្ត្រ អេស៊ីលីដា ឯ.ក ព្រមទាំងមានការិយាល័យតំណាង១នៅប្រទេសមីយ៉ាន់ម៉ា។

## គ- ព្រឹត្តិការណ៍សំខាន់ៗប្រចាំត្រីមាសរបស់បុគ្គលចុះបញ្ជីលក់មូលបត្រ

- នៅថ្ងៃទី៩ ខែមករា ឆ្នាំ២០២៦ ធនាគារ អេស៊ីលីដា បានអភិវឌ្ឍន៍រួចរាល់ និងដាក់ឱ្យប្រើប្រាស់ជាផ្លូវការនូវការទូទាត់កម្រៃសេវាសាធារណៈ លើការតម្កល់ប្រតិទិនប្រចាំឆ្នាំ និងការដាក់ពាក្យស្នើសុំអនុវត្តដីការក្សាការពារ របស់ក្រសួងពាណិជ្ជកម្មតាមរយៈអេស៊ីលីដាម៉ូបាល (អេស៊ីស៊ីភីអេប) ដើម្បីផ្តល់ភាពងាយស្រួល និងជម្រើសកាន់តែច្រើនដល់អតិថិជន និងសាធារណជន ក្នុងការទូទាត់កម្រៃសេវាសាធារណៈ ដោយពុំចាំបាច់អញ្ជើញមកទូទាត់ប្រាក់ដោយផ្ទាល់នៅបញ្ជូរបងប្រាក់ក្រសួងពាណិជ្ជកម្មទៀតឡើយ។ ក្រោមកិច្ចផ្តួចផ្តើម និងដឹកនាំរបស់លោកជំទាវ ចម និម្មល រដ្ឋមន្ត្រីក្រសួងពាណិជ្ជកម្ម តាមរយៈការអភិវឌ្ឍហេដ្ឋារចនាសម្ព័ន្ធខ្ចីជីថលរឹងមាំ និងប្រព័ន្ធអេកូឡូស៊ី ប្រកបដោយទំនុកចិត្ត ដែលផ្តល់ឱកាសឱ្យពាណិជ្ជករ ធុរជន និងអ្នកប្រើប្រាស់ ទទួលបានកាលានុវត្តភាពខ្ចីជីថលក្នុងការជំរុញនវានុវត្តន៍ លើកកម្ពស់ភាពប្រកួតប្រជែង និងសមាហរណកម្មក្នុងសេដ្ឋកិច្ចខ្ចីជីថល ថ្នាក់តំបន់ និងសកល។

- នៅថ្ងៃទី១៤ ខែមករា ឆ្នាំ២០២៦ ធនាគារ អេស៊ីលីដា បានដាក់ឱ្យប្រើប្រាស់ជាផ្លូវការ **"ប័ណ្ណឥណទានម៉ាស៊ីនកាតអេស៊ីលីដា ជាប្រាក់រៀល"**។ ម្ចាស់ប័ណ្ណទាំងអស់ អាចរីករាយនឹងការទូទាត់ក្នុងការទិញទំនិញ-សេវាកម្មផ្សេងៗ និងការទូទាត់ប្រាក់ ជាប្រាក់រៀល បានកាន់តែងាយស្រួល ជាមួយនឹងពាណិជ្ជករជាច្រើននៅទូទាំងពិភពលោក។ ប័ណ្ណឥណទានម៉ាស៊ីនកាត អេស៊ីលីដា ជាប្រាក់រៀល ជាប័ណ្ណឥណទានដំបូងរបស់ធនាគារ ដែលផ្តល់ភាពងាយស្រួល សុវត្ថិភាព ទំនើប ងាយស្រួលក្នុងការទូទាត់ និង ដកប្រាក់នៅតាមរយៈម៉ាស៊ីនអេធីអឹម និងម៉ាស៊ីនឆ្លុះកាត នៅទូទាំងប្រទេសកម្ពុជា និងទូទាំងពិភពលោក។
- នៅថ្ងៃទី២៧ ខែមករា ឆ្នាំ២០២៦ ធនាគារ អេស៊ីលីដា ទទួលបានជាផ្លូវការនូវវិញ្ញាបនបត្រ PCI DSS ជំនាន់ 4.0.1 ដែលជា ស្តង់ដារអន្តរជាតិបញ្ជាក់ពីកិច្ចការពារ សុវត្ថិភាពទិន្នន័យប័ណ្ណអេឡិចត្រូនិក។
- នៅថ្ងៃទី២៨ ខែមករា ឆ្នាំ២០២៦ ធនាគារ អេស៊ីលីដា មានកិត្តិយសដែលបានជាប់ចំណាត់ថ្នាក់ខ្ពស់បំផុតនៅលើពិភពលោក (សម្រាប់ឆមាសទី២ ឆ្នាំ២០២៥) ដោយទទួលបានវិញ្ញាបនបត្រ ទទួលស្គាល់ពីការការពារសុវត្ថិភាពអតិថិជន (Client Protection Certificate) **កម្រិតមាស** ពីស្ថាប័ន MFR Global Rating Agency ដែលជាទីភ្នាក់ងារវាយតម្លៃសកល ទទួល ស្គាល់កម្រិតស្តង់ដារខ្ពស់បំផុត សម្រាប់ឧត្តមភាពក្នុងការអនុវត្តក្នុងវិស័យធនាគារ ប្រកបដោយក្រមសីលធម៌ និងការទទួលខុស ត្រូវ។ វិញ្ញាបនបត្រនេះបានវាយតម្លៃដោយឯករាជ្យ ដោយភ្នាក់ងារ MFR ហើយបានបញ្ជាក់ថា ធនាគារ អេស៊ីលីដា ផ្តល់សេវា ហិរញ្ញវត្ថុដែលមានសុវត្ថិភាព តម្លាភាព ត្រឹមត្រូវ និងផ្តោតលើអតិថិជនជាធំ ស្របតាមស្តង់ដារសកល ក្នុងការគ្រប់គ្រងប្រតិបត្តិ ការសម្រាប់សង្គម និងបរិស្ថាន។
- នៅថ្ងៃទី២ ខែមីនា ឆ្នាំ២០២៦ ធនាគារ អេស៊ីលីដា មានសោមនស្ស និងកិត្តិយស ដែលបានទទួល**ពានរង្វាន់ឈានមុខគេ ចំនួន ៦ ពីស្ថាប័នអន្តរជាតិវីសា**។ ការទទួលបានសមិទ្ធផលដ៏អស្ចារ្យនេះ គឺកើតឡើងពីការរួមចំណែកគាំទ្រយ៉ាងសំខាន់ ពីទឹកចិត្ត និងបេះដូងរបស់អតិថិជនទាំងអស់។
- នៅថ្ងៃទី៥ ខែមីនា ឆ្នាំ២០២៦ ធនាគារ អេស៊ីលីដា បានទទួល**បណ្ណសរសើរពីអាជ្ញាធរជាតិប្រយុទ្ធប្រឆាំងគ្រឿងញៀន** ដែលបានកោតសរសើរធនាគារ អេស៊ីលីដា មានស្នាដៃល្អប្រសើរចូលរួមចំណែកយ៉ាងសកម្មក្នុងការងារប្រយុទ្ធប្រឆាំងគ្រឿង ញៀន ប្រចាំឆ្នាំ២០២៥។
- នៅថ្ងៃទី៦ ខែមីនា ឆ្នាំ២០២៦ ធនាគារ អេស៊ីលីដា មានកិត្តិយស និងសោមនស្សបានទទួល**វិញ្ញាបនបត្រឆ្លើម ពីសមាគមអ្នក វិនិយោគមូលបត្រកម្ពុជា**។
- នៅថ្ងៃទី២០ ខែមីនា ឆ្នាំ២០២៦ ធនាគារ អេស៊ីលីដា សូមអបអរសាទរ ខួបទី៤៦ នៃការដាក់ឱ្យចរាចរ **"ប្រាក់រៀល"** ឡើងវិញ (២០ មីនា ១៩៨០ - ២០ មីនា ២០២៦)។ គួរបញ្ជាក់ផងដែរថា នាថ្ងៃទី១២ ខែធ្នូ ឆ្នាំ២០២៥ ធនាគារ អេស៊ីលីដា ភីអិលស៊ី ជាធនាគារខ្មែរ ដែលបានជាប់ចំណាត់ថ្នាក់លេខ ១ ក្នុងការលើកកម្ពស់ការប្រើប្រាស់ "ប្រាក់រៀល" ទាំងការផ្តល់ប្រាក់កម្ចី និង ទទួលប្រាក់បញ្ញើនៅក្នុងវិស័យធនាគារ ក្នុងប្រទេសកម្ពុជា។ សមិទ្ធផលនេះបញ្ជាក់ពីការប្តេជ្ញាចិត្តដ៏រឹងមាំរបស់ធនាគារ អេស៊ីលីដា ភីអិលស៊ី ចំពោះ៖ **ការលើកកម្ពស់ការប្រើប្រាស់ប្រាក់រៀល** នៅកម្ពុជាឱ្យកាន់តែទូលំទូលាយ គ្រប់ប្រតិបត្តិការហិរញ្ញវត្ថុទាំង អស់ ដើម្បីពង្រឹងអត្តសញ្ញាណជាតិ និងបង្កើនទំនុកចិត្ត។ ការពង្រឹងភាពធន់ផ្នែកសេដ្ឋកិច្ច តាមរយៈការចូលរួមផ្តល់ស្ថិរភាព និង ឯករាជ្យភាពនៃប្រព័ន្ធអេកូឡូស៊ីហិរញ្ញវត្ថុប្រកបដោយចីរភាព ដែលអាចគាំទ្រដល់ស្ថិរភាពសេដ្ឋកិច្ចរយៈពេលវែង។ ការជំរុញ កំណើនសេដ្ឋកិច្ចរបស់ប្រទេសកម្ពុជា បានពង្រឹងដល់បរិយាបន្នហិរញ្ញវត្ថុ និងជំរុញការអភិវឌ្ឍសេដ្ឋកិច្ចជាតិប្រកបដោយចីរភាព សម្រាប់ឯកត្តជន ធុរកិច្ច និងសហគមន៍ទាំងមូល។
- នៅថ្ងៃទី៣០ ខែមីនា ឆ្នាំ២០២៦ ធនាគារ អេស៊ីលីដា បានដាក់ឱ្យប្រើប្រាស់ជាផ្លូវការប្រព័ន្ធទូទាត់ឆ្លងដែនតាមយូអរកូដ នៅ ក្នុងប្រទេសកម្ពុជា **ដំណាក់កាលទី២៖ សិប្បបុរិស្ថនខេត្តយូអរកូដ**។ គំនិតផ្តួចផ្តើមនេះពង្រីកវិសាលភាពនៃការទូទាត់ ប្រាក់ឌីជីថល ពង្រឹងទំនាក់ទំនងសេដ្ឋកិច្ចរវាងប្រទេសកម្ពុជា និងសិប្បបុរិស្ថន និងគាំទ្រដល់វិស័យទេសចរណ៍នៃប្រទេសទាំងពីរ ដោយស្របតាមចក្ខុវិស័យអាស៊ាន នៃប្រព័ន្ធទូទាត់ប្រាក់ឌីជីថលដែលមានទំនាក់ទំនងទៅវិញទៅមកនៅទូទាំងតំបន់។ ពិធី ដាក់ឱ្យប្រើប្រាស់ជាផ្លូវការប្រព័ន្ធទូទាត់ឆ្លងដែនខាងលើនេះ បានប្រព្រឹត្តទៅក្រោមអធិបតីភាពដ៏ខ្ពង់ខ្ពស់ **លោកជំទាវបណ្ឌិត**

## ផ្នែកទី២- ព័ត៌មានអំពីលទ្ធផលប្រតិបត្តិការធុរកិច្ច

### ក- លទ្ធផលប្រតិបត្តិការធុរកិច្ច ដោយរួមបញ្ចូលព័ត៌មានធុរកិច្ចតាមផ្នែក

▪ **ប្រតិបត្តិការក្នុងវិស័យធនាគារ**

ត្រឹមដំណាច់ខែមីនា ឆ្នាំ២០២៦ ធនាគារពាណិជ្ជមានចំនួន៥៨ ធនាគារឯកទេសចំនួន០៧ គ្រឹះស្ថានមីក្រូហិរញ្ញវត្ថុចំនួន៨៨ (គ្រឹះស្ថានមីក្រូហិរញ្ញវត្ថុទទួលប្រាក់បញ្ញើចំនួន០៣ និងគ្រឹះស្ថានមីក្រូហិរញ្ញវត្ថុមិនទទួលប្រាក់បញ្ញើចំនួន៨៥) ក្រុមហ៊ុនភតិសន្យាចំនួន ១២ ការិយាល័យតំណាងធនាគារបរទេសចំនួន០៥ គ្រឹះស្ថានផ្តល់សេវាទូទាត់សងប្រាក់ចំនួន៣០ គ្រឹះស្ថានឥណទានជនបទចំនួន៨៩ ក្រុមហ៊ុនចែករំលែកព័ត៌មានឥណទាន០១ និង ភ្នាក់ងារប្តូរប្រាក់ចំនួន៣.៣៩៣។ (Source: NBC Report)

▪ **ប្រតិបត្តិការអាជីវកម្ម និងចំណែកទីផ្សាររបស់ធនាគារ អេស៊ីលីដា នៅក្នុងវិស័យធនាគារ**

គិតត្រឹមដំណាច់ខែកុម្ភៈ ឆ្នាំ២០២៦ ធនាគារ អេស៊ីលីដា មានចំណែកទីផ្សារសម្រាប់ប្រាក់បញ្ញើសន្សំចំនួន ១៤,១៨% និង សម្រាប់ឥណទានចំនួន ១២,២៤%។

គិតត្រឹមដំណាច់ខែមីនា ឆ្នាំ២០២៦ ធនាគារ និងក្រុមហ៊ុនបុត្រសម្ព័ន្ធរបស់ខ្លួនទទួលបានលទ្ធផលសំខាន់ៗ ដូចខាងក្រោម៖

លទ្ធផលសំខាន់ៗ	លទ្ធផលសម្រេចបាន		
	ត្រីមាសទី១ ឆ្នាំ២០២៦	ឆ្នាំ២០២៥	ឆ្នាំ២០២៤
<b>សេវាឥណទាន</b>			
ចំនួនឥណទានសកម្ម	១.០១១.១១៨	៩៣៣.៩៦២	៧៣៣.៥៤៩
សមតុល្យឥណទាន (លានរៀល)	៣១.១៣៧.៧២៧	៣០.៦៣៧.០៤៣	២៨.៦៥៤.០៦៨
<b>សេវាបញ្ញើ-សន្សំ</b>			
ចំនួនគណនី	៦.៦៦២.៧៥២	៦.៤៧០.៤៧១	៥.៥២៥.០៨៦
សមតុល្យប្រាក់បញ្ញើ (លានរៀល)	៣៧.៨២២.៣៧២	៣៧.៥៩៨.៤៧០	៣៣.៦៤៥.២០០
<b>សេវាធនាគារអេឡិចត្រូនិក</b>			
<b>ប័ណ្ណអេធីអិមអេស៊ីលីដា</b>			
ចំនួនប័ណ្ណបោះផ្សាយ	១.៦៥៥.២០១	១.៦៨២.៥៩៣	១.៨០២.៤១៨
ចំនួនប្រតិបត្តិការ	៣.១១៣.២៥៧	១៣.៤៨៥.២៤៥	១៧.១០៧.៧៨៨
ទំហំទឹកប្រាក់ (លានរៀល)	២.៦៥៣.១៩១	១២.៤៣២.៤០៦	១៥.៦៨៥.០០៦
<b>អេស៊ីស៊ីតើអេប</b>			
ចំនួនអ្នកប្រើប្រាស់	៥.៩០២.៩៩៩	៥.៦៤៣.១៧៩	៤.៤១១.០៨០
ចំនួនប្រតិបត្តិការ	៦៤៥.៧៧៩.៧១០	១.៨៦៣.៩៣៨.១៧៥	៩២២.៧៩៣.៥១១
ទំហំទឹកប្រាក់ (លានរៀល)	២៩១.៦៥២.៧៨៧	៨៨២.៧១១.៤៨៩	៦៣១.០១២.៣៣៤

លទ្ធផលសំខាន់ៗ	លទ្ធផលសម្រេចបាន		
	ត្រីមាសទី១ ឆ្នាំ២០២៦	ឆ្នាំ២០២៥	ឆ្នាំ២០២៤
<b>អេស៊ីលីដាអ៊ិនធើណែត</b>			
ចំនួនអ្នកប្រើប្រាស់	២៦.៧៩៩	២៦.០២២	២៤.០៣៣
ចំនួនប្រតិបត្តិការ	២.១៩៤.៦០១	៦.៨៣៨.៥៦៨	៥.០៣៧.១៤២
ទំហំទឹកប្រាក់ (លានរៀល)	១៣.០៩៩.២៦៥	៤៥.៣៩០.៤៧៣	៣៥.៣១៨.៥៧៨
<b>អេស៊ីលីដាអ៊ីឌុមមើស</b>			
ចំនួនដៃគូអាជីវកម្ម	៣៥៦	៣១១	១៦៤
ចំនួនប្រតិបត្តិការ	១.៦៥៧.៤០៩	៥.៦១៦.៥៥៧	៣.២៩៧.៣០៩
ទំហំទឹកប្រាក់ (លានរៀល)	៧៥១.៥៨៦	២.២៣៣.៨៦៣	២.០១៦.៦០១
<b>ម៉ាស៊ីនអេធីអឹមអេស៊ីលីដា</b>			
ចំនួនម៉ាស៊ីន	១.៥៣៩	១.៥១២	១.៤១៦
ចំនួនប្រតិបត្តិការ	១៨.១៥៦.៩១០	៧៥.៤៦២.៧៣៧	៦៩.៥៤៥.៤៨៧
ទំហំទឹកប្រាក់ (លានរៀល)	២៣.៦៤៨.១៤២	៩៣.៥៧៣.៥១២	៨៥.៥៤៩.៩៣៤
<b>ម៉ាស៊ីនទទួលកាបូបប្រាក់</b>			
ចំនួនម៉ាស៊ីន	១៧	១៧	១៧
ចំនួនប្រតិបត្តិការ	២២.៣២១	៨៨.៩៩៦	៩០.០២៧
ទំហំទឹកប្រាក់ (លានរៀល)	៧៩.៧៥៧	៣៣៩.៨៨៨	៤០១.៨១៤
<b>ម៉ាស៊ីនឆ្លុតកាតអេស៊ីលីដា</b>			
ចំនួនម៉ាស៊ីនឆ្លុតកាត	៦.៩៣៦	៦.៥០៦	៥.៥៥៣
ចំនួនប្រតិបត្តិការ	៥.០៣៦.៨១៥	១៥.៤៤៤.៤៣៣	៥.៦៨៣.២៤៧
ទំហំទឹកប្រាក់ (លានរៀល)	៨១៨.១៦៧	២.៣៨២.៩៣២	១.០៩៥.៥០៣
<b>យូអរ ពាណិជ្ជករ</b>			
ចំនួនពាណិជ្ជករ	៨៧៤.៥៨៣	៧៩៩.៩១៨	៥៥៥.៥៥៤
ចំនួនប្រតិបត្តិការ	៣៧០.៨៥១.៦១៤	១.០១៤.០២៦.៧៣៩	៤១៣.៩០៥.៦៦៥
ទំហំទឹកប្រាក់ (លានរៀល)	៩៩.១០៦.៤៨០	២៩១.៧៤៤.៦៧១	១៤៥.០០២.៥៩១
<b>ប័ណ្ណនិម្មិតអេស៊ីលីដា</b>			
ចំនួនប័ណ្ណនិម្មិត	១៥៤.៥៩៤	១២០.៦៦៥	៤៥.២៧៥
ចំនួនប្រតិបត្តិការ	៦២៤.១៣៩	១.២៣០.៣៧២	៧៦៨.២៦០

លទ្ធផលសំខាន់ៗ	លទ្ធផលសម្រេចបាន		
	ត្រីមាសទី១ ឆ្នាំ២០២៦	ឆ្នាំ២០២៥	ឆ្នាំ២០២៤
ទំហំទឹកប្រាក់ (លានរៀល)	៦៣.៦៨១	១៦៨.៤៣៦	៩៧.៣៩៦
<b>ខ្សែអាយប៊ែង</b>			
ចំនួនខ្សែបោះផ្សាយ	១០.២៧៣	១០.៣៣៩	១០.៥១៣
ចំនួនប្រតិបត្តិការ	៧៧២	២.៤២០	៤.៣៣៥
ទំហំទឹកប្រាក់ (លានរៀល)	៥៣៦	២.៤៤៤	១២.៥៥៩
<b>បណ្តាញប្រតិបត្តិការ និង បុគ្គលិក</b>			
<b>ធនាគារ អេស៊ីលីដា ភីអិលស៊ី</b>			
ចំនួនការិយាល័យ	២៦៥	២៦៥	២៦៥
ចំនួនធនាគារស្វ័យប្រវត្តិ	២២៥	២២២	២០៦
ចំនួនបុគ្គលិក	១១.៤៣០	១១.៤៥៩	១១.៩៧១
<b>ក្រុមហ៊ុនបុត្រសម្ព័ន្ធ (ក្នុង និង ក្រៅប្រទេស)</b>			
ចំនួនការិយាល័យ	៥៦	៥៦	៥៦
ចំនួនបុគ្គលិក	១.៤២០	១.៤២១	១.៤៨៣

**ខ- រចនាសម្ព័ន្ធចំណូល**

ល.រ	ប្រភពចំណូល (លានរៀល)	ត្រីមាសទី១ ឆ្នាំ២០២៦		ត្រីមាសទី១ ឆ្នាំ២០២៥		ត្រីមាសទី១ ឆ្នាំ២០២៤	
		ចំនួន	ភាគរយ	ចំនួន	ភាគរយ	ចំនួន	ភាគរយ
១	ចំណូលការប្រាក់	៩០២.៧៨៥	៩១,៧៧%	៨៣៦.៤២៨	៩១,៦៣%	៧៩៥.៧០១	៩២,១៨%
២	ចំណូលកម្រៃនិងជើងសារ	៥០.៦១៥	៥,១៥%	៤៧.៣៤៨	៥,១៩%	៤៤.១៩៦	៥,១២%
៣	ចំណូលផ្សេងៗសុទ្ធ	៣០.៣៦៥	៣,០៩%	២៩.០៧៩	៣,១៨%	២៣.៣២៣	២,៧០%
<b>ចំណូលសរុប</b>		<b>៩៨៣.៧៦៥</b>	<b>១០០%</b>	<b>៩១២.៨៥៥</b>	<b>១០០%</b>	<b>៨៦៣.២២០</b>	<b>១០០%</b>

**ផ្នែកទី៣- របាយការណ៍ហិរញ្ញវត្ថុដែលបានធ្វើសវនកម្មដោយសវនករឯករាជ្យ**

សូមពិនិត្យមើលឧបសម្ព័ន្ធដែលបានភ្ជាប់មកជាមួយ  
របាយការណ៍ហិរញ្ញវត្ថុដែលត្រូវបានធ្វើសវនកម្មដោយសវនករឯករាជ្យ

## ផ្នែកទី៤- ការពិភាក្សា និងការវិភាគរបស់គណៈគ្រប់គ្រង

ការពិភាក្សា និងការវិភាគខាងក្រោមនេះផ្ដោតសំខាន់លើលទ្ធផលប្រតិបត្តិការ និងលទ្ធផលហិរញ្ញវត្ថុដោយផ្អែកលើរបាយការណ៍ហិរញ្ញវត្ថុចន្លោះពេលគិតត្រឹមថ្ងៃទី៣១ ខែមីនា ឆ្នាំ២០២៦ ដែលត្រូវបានធ្វើសវនកម្មដោយសវនករឯករាជ្យ។ របាយការណ៍ហិរញ្ញវត្ថុចន្លោះពេលត្រូវបានរៀបចំឡើងដោយអនុលោមតាមស្តង់ដាររបាយការណ៍ទាក់ទងនឹងហិរញ្ញវត្ថុអន្តរជាតិនៃកម្ពុជា (“ស.វ.ទ.ហ.អ.ក”)។ មានតែសមាសធាតុសំខាន់ៗនៃរបាយការណ៍ហិរញ្ញវត្ថុចន្លោះពេល និងកត្តាសំខាន់ៗដែលប៉ះពាល់ដល់ប្រាក់ចំណេញរបស់ធនាគារអេស៊ីលីដា ភីអិលស៊ី និងក្រុមហ៊ុនបុត្រសម្ព័ន្ធរបស់ធនាគារ (“សម្ព័ន្ធធនាគារ”) ប៉ុណ្ណោះ ត្រូវបានយកមកធ្វើការពិភាក្សា និងវិភាគ។

### ក- ទិដ្ឋភាពទូទៅនៃប្រតិបត្តិការ

#### ១- ការវិភាគចំណូល

- សម្ព័ន្ធធនាគារ មានប្រភពចំណូលធំៗចំនួនបីគឺ ចំណូលការប្រាក់ ចំណូលកម្រៃនិងជើងសារ និងចំណូលផ្សេងៗសុទ្ធ។
- ចំណូលការប្រាក់៖ រួមមានចំណូលការប្រាក់ពីឥណទាននិងបុរេប្រទាន ចំណូលការប្រាក់ពីប្រាក់បញ្ញើនៅធនាគារផ្សេងៗ និងការវិនិយោគហិរញ្ញវត្ថុ។
- ចំណូលកម្រៃនិងជើងសារ៖ រួមមានកម្រៃជើងសារ កម្រៃជើងសារបានពីភ្នាក់ងារធានារ៉ាប់រង កម្រៃពីម៉ាស៊ីនអេធីអឹម កម្រៃពីការសងឥណទានមុនកាលកំណត់ កម្រៃពីសេវាប្រាក់បញ្ញើ កម្រៃពីសេវាធានា និងកម្រៃពីការបណ្តុះបណ្តាល។
- ចំណូលផ្សេងៗសុទ្ធ៖ រួមមានចំណេញពីការប្តូររូបិយប័ណ្ណ-សុទ្ធ ចំណេញពីការលក់ទ្រព្យសម្បត្តិនិងបរិក្ខារនិងភតិសន្យាភាគលាភលើការវិនិយោគហិរញ្ញវត្ថុ និងចំណូលផ្សេងៗ។

#### ២- ការវិភាគចំណូលតាមផ្នែក

ល.រ	ប្រភពចំណូល (លានរៀល)	ត្រីមាសទី១ ឆ្នាំ២០២៦		ត្រីមាសទី១ ឆ្នាំ២០២៥		ត្រីមាសទី១ ឆ្នាំ២០២៤	
		ចំនួន	ភាគរយ	ចំនួន	ភាគរយ	ចំនួន	ភាគរយ
១	ចំណូលការប្រាក់	៩០២.៧៤៥	៩១,៧៧%	៨៣៦.៤២៨	៩១,៦៣%	៧៩៥.៧០១	៩២,១៤%
២	ចំណូលកម្រៃនិងជើងសារ	៥០.៦១៥	៥,១៥%	៤៧.៣៤៨	៥,១៩%	៤៤.១៩៦	៥,១២%
៣	ចំណូលផ្សេងៗសុទ្ធ	៣០.៣៦៥	៣,០៩%	២៩.០៧៩	៣,១៩%	២៣.៣២៣	២,៧០%
	<b>ចំណូលសរុប</b>	<b>៩៨៣.៧២៥</b>	<b>១០០%</b>	<b>៩១២.៨៥៥</b>	<b>១០០%</b>	<b>៨៦៣.២២០</b>	<b>១០០%</b>

ចំណូលសរុបនៅត្រីមាសទី១ ឆ្នាំ២០២៦ បានកើនឡើងចំនួន ៧០,៩១ ប៊ីលានរៀល ឬ ៧,៧៧% បើប្រៀបធៀបទៅនឹងត្រីមាសទី១ ឆ្នាំ២០២៥ ដែលការកើនឡើងទាំងនេះគឺដោយសារប្រសិទ្ធភាពនៃផលិតផល និងសេវាកម្មដ៏សម្បូរបែបរបស់ធនាគារក្នុងយុគសម័យឌីជីថល និងកំណើនអតិថិជន នៅត្រីមាសទី១ ឆ្នាំ២០២៦។

#### ៣- ការវិភាគគម្លាតចំណេញដុល

របាយការណ៍ចំណេញ ឬខាត និងលទ្ធផលលម្អិតផ្សេងៗរបស់សម្ព័ន្ធធនាគារ ត្រូវបានរៀបចំក្នុងទម្រង់ជារបាយការណ៍ដែលមិនបង្ហាញពីគម្លាតចំណេញដុលទេ។ ចំណូលការប្រាក់សុទ្ធដែលទទួលបានមកពីចំណូលការប្រាក់សរុបដកនឹងចំណាយការប្រាក់សរុបនឹងត្រូវយកមកបង្ហាញនៅក្នុងការវិភាគចំណេញ/(ខាត) មុនបង់ពន្ធ ដូចខាងក្រោម។

**៤- ការវិភាគចំណេញ/(ខាត) មុនបង់ពន្ធ**

របាយការណ៍ចំណេញ ឬខាត (លានរៀល)	ត្រីមាសទី១ ឆ្នាំ២០២៦	ត្រីមាសទី១ ឆ្នាំ២០២៥	ភ្នំពេញ	
			ចំនួន	ភាគរយ
ចំណូលការប្រាក់	៩០២.៧៤៥	៨៣៦.៤២៨	៦៦.៣៥៧	៧,៩៣%
ចំណាយការប្រាក់	(២៩២.៧៦៧)	(៣២០.៩៦២)	២៤.១៩៥	(៤,៧៨%)
<b>ចំណូលការប្រាក់សុទ្ធ</b>	<b>៦១០.០១៨</b>	<b>៥១៥.៤៦៥</b>	<b>៩៤.៥៥២</b>	<b>១៨,៣៤%</b>
ចំណូលកម្រៃនិងជើងសារ	៥០.៦១៥	៤៧.៣៤៨	៣.២៦៧	៦,៩០%
ចំណាយកម្រៃនិងជើងសារ	(៣.០៥៧)	(១.៥៤១)	(១.៥១៦)	៩៤,៣៨%
<b>ចំណូលកម្រៃនិងជើងសារសុទ្ធ</b>	<b>៤៧.៥៥៨</b>	<b>៤៥.៨០៧</b>	<b>១.៧៥១</b>	<b>៣,៨២%</b>
ការខាតបង់ឱនភាពនៃតម្លៃរបស់ឥណទាននិង បុរេប្រទាន ប្រាក់បញ្ញើនៅធនាគារផ្សេងៗ គណនីត្រូវទទួល និងមូលបត្រវិនិយោគផ្សេងៗ	(៨៦.៨២៩)	(៧២.៨២១)	(១៤.០០៨)	១៩,២៤%
(ការខាតបង់ឱនភាពនៃតម្លៃ)/ការកត់ត្រាត្រឡប់ នៃការខាតបង់ឱនភាពនៃតម្លៃ របស់កិច្ចសន្យា ក្រៅតារាងតុល្យការ	(៤៧៤)	៧	(៤៨១)	៦,៨៧១,៤៣%
<b>ការខាតបង់ឱនភាពនៃតម្លៃសុទ្ធ</b>	<b>(៨៧.៣០៣)</b>	<b>(៧២.៨១៤)</b>	<b>(១៤.៤៨៩)</b>	<b>១៩,៩០%</b>
<b>ចំណូលបន្ទាប់ពីការខាតបង់ឱនភាពនៃតម្លៃ</b>	<b>៥២២.៧៧៤</b>	<b>៤៤២.៤៥៨</b>	<b>៨១.០៦៣</b>	<b>១៦,៧៥%</b>
ចំណូលផ្សេងៗសុទ្ធ	៣០.៣៦៥	២៩.០៧៩	១.២៨៦	៤,៤២%
ការខាតបង់ពីការកែប្រែមិនមែនហានិភ័យឥណទាន និងការខាតបង់ផ្សេងៗ	(៣៤.៤៩៦)	-	(៣៤.៤៩៦)	-
ចំណាយប្រតិបត្តិការផ្សេងៗ	(៣៣០.៥៤៨)	(៣០៣.៤៣០)	(២៧.១១៨)	៨,៩៤%
<b>ចំណេញមុនចំណាយពន្ធលើប្រាក់ចំណេញ</b>	<b>២៣១.១៩៥</b>	<b>២១៤.១០៧</b>	<b>១៧.០៨៨</b>	<b>៧,៩៨%</b>

ការកើនឡើងនូវតម្រូវការទុនអាជីវកម្មរបស់អតិថិជន បានធ្វើឱ្យឥណទានរបស់សម្ព័ន្ធធនាគារ កើនឡើងចំនួន ១៤៨,០៤ លានដុល្លារអាមេរិក ពីដំណាច់ឆ្នាំ២០២៥ ជាមួយនឹងប្រសិទ្ធភាពនៃផលិតផល និងសេវាកម្មដ៏សម្បូរបែបរបស់ធនាគារក្នុងយុគសម័យឌីជីថល និងកំណើនអតិថិជន នៅត្រីមាសទី១ ឆ្នាំ២០២៦។

**៥- ការវិភាគចំណេញ/(ខាត) ក្នុងការិយបរិច្ឆេទ**

របាយការណ៍ចំណេញ ឬខាត (លានរៀល)	ត្រីមាសទី១ ឆ្នាំ២០២៦	ត្រីមាសទី១ ឆ្នាំ២០២៥	ភ្នំពេញ	
			ចំនួន	ភាគរយ
<b>ចំណេញមុនចំណាយពន្ធលើប្រាក់ចំណេញ</b>	<b>២៣១.១៩៥</b>	<b>២១៤.១០៧</b>	<b>១៧.០៨៨</b>	<b>៧,៩៨%</b>
ចំណាយពន្ធលើប្រាក់ចំណេញ	(៤៦.៨២១)	(៤២.២៣២)	(៤.៥៨៩)	១០,៨៧%
<b>ប្រាក់ចំណេញក្នុងការិយបរិច្ឆេទ</b>	<b>១៨៤.៣៧៤</b>	<b>១៧១.៨៧៥</b>	<b>១២.៤៩៩</b>	<b>៧,២៧%</b>

**៦- ការវិភាគលទ្ធផលលម្អិតក្នុងការិយបរិច្ឆេទ**

លទ្ធផលលម្អិតសរុប (លានរៀល)	ត្រីមាសទី១ ឆ្នាំ២០២៦	ត្រីមាសទី១ ឆ្នាំ២០២៥	ភាគរយ	
			ចំនួន	ភាគរយ
<b>ប្រាក់ចំណេញក្នុងការិយបរិច្ឆេទ</b>	<b>១៨៤.៣៧៤</b>	<b>១៧១.៨៧៦</b>	<b>១២.៤៩៨</b>	<b>៧,២៧%</b>
<b>លទ្ធផលចំណេញលម្អិតផ្សេងៗ៖</b>				
<i>ធាតុដែលនឹងមិនត្រូវបានចាត់ថ្នាក់ឡើងវិញទៅ ចំណេញ ឬខាត៖</i>				
លម្អៀងពីអត្រាប្តូរប្រាក់	(២០.៧៦៧)	(៣៧.៩៧៤)	១៧.២១១	៤៥,៣២%
<i>ធាតុដែលត្រូវ ឬអាចត្រូវបានចាត់ថ្នាក់ឡើងវិញ នៅគ្រាបន្ទាប់ទៅចំណេញ ឬខាត៖</i>				
លម្អៀងពីការប្តូររូបិយប័ណ្ណ-ក្រុមហ៊ុនបុត្រសម្ព័ន្ធ បរទេស	(៥.៤០១)	(២៥)	(៥.៣៧៦)	(២១.៥០៤%)
ការវាស់វែងឡើងវិញលើផ្នែកដែលមានប្រសិទ្ធភាព របស់ឧបករណ៍និស្សន្ទដែលកើតឡើងពីការ ការពារហានិភ័យលំហូរសាច់ប្រាក់	១២០	(៨៩១)	១.០១១	១១៣,៤៧%
<b>លទ្ធផលចំណេញ/(ខាត)លម្អិតផ្សេងៗក្នុង ការិយបរិច្ឆេទ</b>	<b>(២៦.០៤៧)</b>	<b>(៣៨.៨៩៤)</b>	<b>១២.៨៤៧</b>	<b>៣៣,០៣%</b>
<b>លទ្ធផលចំណេញលម្អិតសរុបក្នុងការិយបរិច្ឆេទ</b>	<b>១៥៨.៣២៦</b>	<b>១៣២.៩៨២</b>	<b>២៥.៣៤៤</b>	<b>១៩,០៦%</b>

**៧- ការវិភាគពីកត្តា និងនិន្នាការដែលប៉ះពាល់ស្ថានភាព និងលទ្ធផលហិរញ្ញវត្ថុ**

ធនាគារ អេស៊ីលីដា មានទំនុកចិត្តក្នុងការធ្វើឱ្យប្រសើរឡើងនូវប្រតិបត្តិការរបស់ខ្លួន ចំពោះការព្យាករណ៍នៃសេដ្ឋកិច្ចមានសញ្ញាល្អប្រសើរឡើង បន្ទាប់ពីបានកសាងកេរ្តិ៍ដំណែលដ៏រឹងមាំអស់រយៈពេលច្រើនជាង៣០ឆ្នាំកន្លងមកនេះ ធនាគារ អេស៊ីលីដា បានត្រៀមខ្លួនរួចជាស្រេចសម្រាប់ពេលអនាគត ហើយនឹងនៅតែបន្តចាក់គ្រឹះឱ្យកាន់តែរឹងមាំដើម្បីផ្តល់ជូននូវដំណោះស្រាយក្នុងវិស័យធនាគារឱ្យកាន់តែសម្បូរបែប ដើម្បីឆ្លើយតបទៅនឹងការផ្លាស់ប្តូរតម្រូវការផ្នែកហិរញ្ញវត្ថុរបស់អតិថិជនទាំងនៅក្នុង និងក្រៅប្រទេសកម្ពុជា។

បន្ទាប់ពីបំបែកព្រំដែនតូមិសាស្ត្រ ដោយការដាក់បញ្ចូលនូវហេដ្ឋារចនាសម្ព័ន្ធខ្ចីជីថល និងរូបវន្ត ធនាគារដែលបានបង្កើតឡើងនៅក្នុងស្រុកមួយនេះ កំពុងផ្តល់ជូននូវសេវាកម្មធនាគារសម្រាប់មូលដ្ឋានអតិថិជនចម្រុះដោយជោគជ័យ ដែលមានរាប់ចាប់តាំងពីសេវាធនាគារបុគ្គល និងសម្រាប់សាជីវកម្ម ទាំងនៅក្នុងទីក្រុង រហូតដល់តំបន់ជនបទ។ ជាមួយនឹងភាពលេចធ្លោក្នុងការផ្តល់ជូននូវសេវាកម្មហិរញ្ញវត្ថុដ៏សម្បូរបែប ដូចជាផ្តល់ប្រាក់កម្ចី ផ្ទេរប្រាក់ ប្រាក់បញ្ញើ ហិរញ្ញប្បទានពាណិជ្ជកម្ម អេស៊ីលីដាអ៊ិនធើណែត **អេស៊ីស៊ីភីអេប** និងសេវាសំខាន់ជាច្រើនទៀត គាំទ្រដោយហេដ្ឋារចនាសម្ព័ន្ធខ្ចីជីថល និងការិយាល័យរូបវន្តរបស់ខ្លួន ធនាគារ អេស៊ីលីដា កំពុងចូលរួមយ៉ាងសកម្មក្នុងការជួយដល់កសិករ តាមរយៈការផ្តល់ដើមទុនសម្រាប់ធ្វើស្រែចម្ការរបស់គាត់ ឬផ្តល់ទុនសម្រាប់សហគ្រាសធុនតូច និងមធ្យមជាដើម។ តាមរយៈការបង្កើតម្ចាស់ចំពោះការទទួលបានហិរញ្ញប្បទាន សព្វថ្ងៃនេះប្រជាជនកម្ពុជាច្រើនជាង ៩០៥ពាន់នាក់ មានលទ្ធភាពប្រើប្រាស់សេវារបស់ធនាគារ អេស៊ីលីដា ដែលជាការជុំវិញ និងលើកកម្ពស់បរិយាបន្នហិរញ្ញវត្ថុនៅព្រះរាជាណាចក្រកម្ពុជា។

ធនាគារ អេស៊ីលីដា គឺជាធនាគារឌីជីថល ដែលមានវិស្វកម្មគ្រប់គ្រងទិន្នន័យទំនើបទាន់សម័យ (Data Lakehouse) ប្រកបដោយគុណភាព សុវត្ថិភាព និងទំនុកចិត្ត។ ប្រព័ន្ធអេកូឡូស៊ីបណ្តាញប្រកបដោយប្រសិទ្ធភាពរបស់ធនាគារនៅទូទាំងប្រទេស រួមមានម៉ាស៊ីន ATM ទីតាំងធនាគារស្វ័យប្រវត្តិ ម៉ាស៊ីនដក-ដាក់ប្រាក់ ម៉ាស៊ីនបើកគណនី និងបោះពុម្ពប័ណ្ណអេធីអឹម ម៉ាស៊ីនដាក់ប្រាក់ បញ្ជីមានកាលកំណត់ កំពុងដើរតួជាភាគីករដ៏មានឥទ្ធិពលមួយសម្រាប់រលកនៃកំណើនបន្ទាប់។

អនាគតរបស់ធនាគារនឹងកាន់តែរឹងមាំ ខណៈទំនុកចិត្តរបស់អាជីវកម្មលើកំណើនសេដ្ឋកិច្ចរបស់កម្ពុជា។ ការងើបឡើងវិញនៃការនាំចេញផ្នែកផលិតកម្ម និងការពង្រីកការនាំចេញទំនិញកសិកម្ម នឹងមានភាពល្អប្រសើរសម្រាប់ធនាគារ អេស៊ីលីដា ដោយសារអ្នកទទួលកម្ចីភាគច្រើនមានអាជីវកម្មទាក់ទងនឹងកសិកម្ម។ ដំណើរការអាជីវកម្មរបស់ធនាគារនៅត្រីមាសទី១ ឆ្នាំ២០២៦ មានដំណើរការល្អប្រសើរ ហើយត្រូវបានរំពឹងថានឹងបន្តកាន់តែប្រសើរឡើងនៅ២០២៦នេះ ដោយសារធនាគារបានវិនិយោគយ៉ាងច្រើនទៅលើហេដ្ឋារចនាសម្ព័ន្ធឌីជីថល សាងសង់មជ្ឈមណ្ឌលទិន្នន័យដ៏ធំមួយ ដែលមានសុវត្ថិភាពខ្ពស់ដើម្បីរក្សាទុកទិន្នន័យ។ ការសាងសង់មជ្ឈមណ្ឌលការពារទិន្នន័យ (Disaster Recovery Data Center) នឹងជួយរក្សាទិន្នន័យនៅក្នុងបរិយាកាសដែលមានការការពារខ្ពស់។ ធនាគារមានទំនុកចិត្តចំពោះពេលអនាគត ជាមួយនឹងហេដ្ឋារចនាសម្ព័ន្ធឌីជីថល និងផលិតផល-សេវាកម្មដែលនឹងកាន់តែមានភាពល្អប្រសើរ។

## ខ- កត្តាសំខាន់ៗដែលប៉ះពាល់លើផលចំណេញ

### ១- ការវិភាគពីលក្ខខណ្ឌនៃតម្រូវការ និងការផ្គត់ផ្គង់

សម្ព័ន្ធធនាគារ ទទួលបានជោគជ័យនៅលើទីផ្សារអាស្រ័យដោយកត្តាពីរគឺ៖

- កំណើនសំពៀតឥណទាន ដោយសារតម្រូវការខ្ពស់នៅលើទីផ្សារលើផលិតផលឥណទានរបស់សម្ព័ន្ធធនាគារ ជាពិសេសសហគ្រាសធុនតូច និងមធ្យម។
- កំណើនប្រាក់បញ្ញើ-សន្សំ របស់សម្ព័ន្ធធនាគារ រួមជាមួយផលិតផល និងសេវាកម្មផ្សេងទៀត។

កត្តាទាំងពីរនេះត្រូវបានផ្សារភ្ជាប់ជាមួយនឹងការអភិវឌ្ឍឥតឈប់ឈរនៃប្រព័ន្ធឌីជីថលរបស់សម្ព័ន្ធធនាគារ ដែលផ្តល់ជូនអតិថិជននូវផលិតផល និងសេវាកម្មហិរញ្ញវត្ថុប្រកបដោយភាពច្នៃប្រឌិត និងទាន់សម័យ។

សម្ព័ន្ធធនាគារ បាននឹងកំពុងតែអភិវឌ្ឍនូវហេដ្ឋារចនាសម្ព័ន្ធថ្មីកាន់តែទូលំទូលាយសម្រាប់ជាជម្រើសដ៏សម្បូរបែបជាមួយនឹងការិយាល័យទាំង៣២១ តាមរយៈការផ្លាស់ប្តូរបន្តិចម្តងៗទៅជាមជ្ឈមណ្ឌលដែលអាចធ្វើស្វ័យប្រតិបត្តិការដែលមានទីតាំងធនាគារស្វ័យប្រវត្តិចំនួន២២៥ ព្រមទាំងមាន **ម៉ាស៊ីនអេធីអឹមអេស៊ីលីដា** ចំនួន១.៥៣៩ គ្រឿង និង**ម៉ាស៊ីនទទួលកាបូបប្រាក់** ចំនួន១៧ គ្រឿង និង**ម៉ាស៊ីនតូតភាគ**ចំនួន៦.៩៣៦ គ្រឿង។ ចំណុចគួរជាទីមោទនភាពគឺសម្ព័ន្ធធនាគារ បានបោះពុម្ពប័ណ្ណ**អេធីអឹមអេស៊ីលីដា** ចំនួន១,៦៦ លានប័ណ្ណជូនដល់អតិថិជន។ ទន្ទឹមនឹងនេះ **អេស៊ីស៊ីហ្គីអេប** បានទទួលប្រជាប្រិយភាពយ៉ាងខ្លាំង ដែលចំនួននៃអ្នកចុះឈ្មោះប្រើប្រាស់បានកើនដល់ ៥,៩០ លាននាក់ នៅដំណាច់ខែមីនា ឆ្នាំ២០២៦ នេះ ដែលអាចជួយឱ្យចរាចរសាច់ប្រាក់បានឆាប់រហ័សនៅក្នុងសេដ្ឋកិច្ច។

ការបង្កើនភាពងាយស្រួលដល់អតិថិជន និងពង្រឹងប្រព័ន្ធសុវត្ថិភាពអ៊ិនធើណែត គឺជាចំណុចដែលសម្ព័ន្ធធនាគារ ផ្តោតការយកចិត្តទុកដាក់បំផុត។ ដើម្បីសម្រេចនូវរដ្ឋភាពគោលដៅដ៏រឹងមាំទាំងនេះ សម្ព័ន្ធធនាគារ នឹងបន្តលើកកម្ពស់ហេដ្ឋារចនាសម្ព័ន្ធបច្ចេកវិទ្យាព័ត៌មាន តាមរយៈការវិនិយោគលើបច្ចេកវិទ្យាទំនើបចុងក្រោយ ពង្រឹងសមត្ថភាពធនធានមនុស្ស ព្រមទាំងពង្រីកនិងកែលម្អដំណើរការអាជីវកម្ម។ ជាយុទ្ធសាស្ត្រ សម្ព័ន្ធធនាគារកំពុងអភិវឌ្ឍប្រព័ន្ធទូទាត់ដែលអាចឱ្យដៃគូទាំងក្នុង និងក្រៅប្រទេសអាចភ្ជាប់ប្រព័ន្ធនេះដើម្បីបម្រើអតិថិជនទៅវិញទៅមក និងឆ្លងព្រំដែន។ ប្រព័ន្ធនេះមិនត្រឹមតែផ្តល់អត្ថប្រយោជន៍ដោយផ្ទាល់ដល់អតិថិជនដ៏ឆ្លាតវៃរបស់យើងប៉ុណ្ណោះទេ ប៉ុន្តែថែមទាំងដៃគូអាជីវកម្មរបស់ពួកគាត់ផងដែរ។ យើងខ្ញុំទទួលស្គាល់ថាអតិថិជន និងដៃគូអាជីវកម្មទាំងអស់គឺជាបណ្តាញតភ្ជាប់ដ៏មានសារៈសំខាន់សម្រាប់ពង្រីកសេវាកម្មរបស់សម្ព័ន្ធធនាគារ និងរីកចម្រើនជាមួយគ្នា។

**អេស៊ីស៊ីតើអេប** ត្រូវបានកែលម្អយ៉ាងទូលំទូលាយ និងផ្លាស់ប្តូររូបរាងថ្មី កាន់តែទំនើប ងាយស្រួល និងមានសុវត្ថិភាពខ្ពស់ ជាមួយនឹងមុខងារពិសេសៗជាច្រើន។ ឥឡូវនេះ អតិថិជនទាំងអស់អាចធ្វើប្រតិបត្តិការប្រាក់បញ្ញើ-សន្សំ (សំចៃ ចរន្ត និងមានកាលកំណត់) តាមរយៈ **អេស៊ីស៊ីតើអេប** បានភ្លាមៗ ថែមទាំងទទួលបានការប្រាក់ខ្ពស់ទៀតផង។

**ខេអេចយូអរកូដ (KHQR Code)** ផ្តល់នូវភាពងាយស្រួលជាងមុនជូនដល់អ្នកប្រើប្រាស់ក្នុងការធ្វើប្រតិបត្តិការទូទាត់ថ្លៃទំនិញ និងសេវាកម្មផ្សេងៗប្រកបដោយប្រសិទ្ធភាព សុវត្ថិភាព និងទំនុកចិត្តខ្ពស់ រវាងគ្រឹះស្ថានធនាគារនិងហិរញ្ញវត្ថុ និងគ្រឹះស្ថានផ្តល់សេវាទូទាត់សងប្រាក់ ដែលជាសមាជិករបស់កម្មវិធីបាកុង (**Bakong App**)។

**អេស៊ីស៊ីតើអេប** ផ្តល់ភាពងាយស្រួលដល់អ្នកប្រើប្រាស់ក្នុងការស្នែងយូអរកូដពីគ្រប់ទីកន្លែង សម្រាប់ការទូទាត់ដោយមិនគិតថ្លៃនៅប្រទេសថៃ វៀតណាម ឡាវ ជប៉ុន សិង្ហបុរី និងម៉ាឡេស៊ី។ នេះជាភាពជោគជ័យថ្មីមួយទៀតរបស់ប្រព័ន្ធបាកុង និងធនាគារអេស៊ីស៊ីតើអេប ដែលជាសមាជិករបស់បាកុង។

**២- ការវិភាគពីការឡើងចុះនៃថ្លៃវត្ថុធាតុដើម**

ធនាគារ អេស៊ីស៊ីតើអេប ភីអិលស៊ី ប្រតិបត្តិការក្នុងវិស័យសេវាកម្ម ដែលការឡើងចុះនៃថ្លៃវត្ថុធាតុដើមមិនអាចអនុវត្តបានចំពោះធនាគារឡើយ។

**៣- ការវិភាគលើពន្ធ**

ធនាគារ អេស៊ីស៊ីតើអេប ភីអិលស៊ី និងក្រុមហ៊ុនបុត្រសម្ព័ន្ធ ស្ថិតនៅក្រោមច្បាប់ស្តីពីពន្ធដារនៃប្រទេសនីមួយៗ ដូច្នេះធនាគារ និងក្រុមហ៊ុនបុត្រសម្ព័ន្ធមានកាតព្វកិច្ចបង់ពន្ធតាមការកំណត់របស់អាជ្ញាធរពន្ធដារនីមួយៗ។

ការបង់ពន្ធជូនអគ្គនាយកដ្ឋានពន្ធដារមិនត្រឹមតែជាកាតព្វកិច្ច និងការទទួលបានវិញ្ញាបនបត្រអនុលោមភាពសារពើពន្ធប្រភេទ **“មាស”** ពីអគ្គនាយកដ្ឋានពន្ធដារសម្រាប់ឆ្នាំជាប់ពន្ធ**២០២៦** ដល់**២០២៧** ប៉ុណ្ណោះទេ ប៉ុន្តែជាការចូលរួមចំណែកក្នុងសង្គម និងកំណើនសេដ្ឋកិច្ចផងដែរ។

ចំណូលពន្ធគឺជាប្រភពចំណូលដ៏សំខាន់បំផុតសម្រាប់ប្រទេស។ រដ្ឋាភិបាលប្រមូលពន្ធកាន់តែច្រើន ការចូលរួមវិភាគទានកាន់តែច្រើនដល់ការអភិវឌ្ឍប្រទេស។ ធនាគារ អេស៊ីស៊ីតើអេប ភីអិលស៊ី មានមោទនភាពដែលអាចចូលរួមចំណែកក្នុងការអភិវឌ្ឍសេដ្ឋកិច្ចរបស់ប្រទេសកម្ពុជាយើង។

**៤- ការវិភាគលើធាតុដែលខុសពីធម្មតា និងធាតុវិសាមញ្ញ**

សម្ព័ន្ធធនាគារ មិនមានធាតុ ប្រតិបត្តិការ ឬត្រីវិភាគណ៍ណាមួយដែលខុសពីធម្មតាជាសារវន្តនោះទេ។ ទោះជាយ៉ាងណាក៏ដោយ សេដ្ឋកិច្ចពិភពលោកបានជួបប្រទះនឹងបញ្ហាប្រឈមជាច្រើន រួមជាមួយនឹងការកើនឡើងអតិផរណា ភាពតានតឹងភូមិសាស្ត្រនយោបាយ និងការបិទព្រំដែនកម្ពុជា-ថៃ ដែលបានរំខានដល់ពាណិជ្ជកម្មឆ្លងដែន អាចធានាបានដល់សមត្ថភាពសងគ្រលប់មកវិញរបស់អតិថិជន ដែលគុណភាពឥណទានរបស់សម្ព័ន្ធធនាគារ អាចរងផលប៉ះពាល់បន្តិចបន្តួច។

**ក- ការប្រែប្រួលសំខាន់ៗលើការលក់ និងចំណូល**

ដើម្បីចូលរួមគាំទ្រការរីកលូតលាស់អាជីវកម្មរបស់អតិថិជន សម្ព័ន្ធធនាគារ បានផ្តល់អត្រាការប្រាក់មានភាពប្រកួតប្រជែងខ្លាំងចំពោះការស្នើសុំឥណទានថ្មីគ្រប់ប្រភេទ និងដោយកាន់តែមានភាពងាយស្រួល អតិថិជនទាំងអស់អាចដាក់សំណើសុំឥណទានតាមរយៈ **អេស៊ីស៊ីតើអេប**។ ជាលទ្ធផល សមតុល្យឥណទានដុលសរុបនៅដំណាច់ត្រីមាសទី១ ឆ្នាំ២០២៦ មានការកើនឡើងចំនួន ៥០០,៦៤ ប៊ីលានរៀល ឬ ១,៦៣% ធៀបនឹងដំណាច់ត្រីមាសទី៤ ឆ្នាំ២០២៥។

**ឃ- ផលប៉ះពាល់នៃការប្តូររូបិយប័ណ្ណ អត្រាការប្រាក់ និងថ្លៃទំនិញ**

ក្នុងត្រីមាសទី១ នៃឆ្នាំ២០២៦ អត្រាប្តូរប្រាក់រៀលធៀបនឹងប្រាក់ដុល្លារអាមេរិក បានប្រែប្រួលក្នុងរង្វង់ពី ៤.០១៤ ដល់ ៤.០២៧ រៀល ក្នុងមួយដុល្លារអាមេរិក ដែលឆ្លុះបញ្ចាំងពីការឡើងថ្លៃបន្តិចបន្តួច បើធៀបនឹងរយៈពេលដូចគ្នាកាលពីឆ្នាំមុន (ដែល

មានរង្វង់ពី ៤.០០៧ ដល់ ៤.០៣៤ រៀល)។ ការឡើងថ្លៃនេះ មួយផ្នែកគឺដោយសារការងើបឡើងវិញនៃសកម្មភាពសេដ្ឋកិច្ច ដូចជា វិស័យទេសចរណ៍ វិស័យកាត់ដេរ កម្មន្តសាលាមិនមែនកាត់ដេរ និងសេវាកម្មផ្សេងៗទៀត ដែលជំរុញឱ្យមានកំណើនតម្រូវការរូបិយ វត្ថុជាតិ។ តម្លៃប្រាក់រៀលត្រូវបានរំពឹងថា នឹងបន្តរក្សាស្ថិរភាព ដោយសារឥទ្ធិពលនៃនិន្នាការតម្រូវការ និងការផ្គត់ផ្គង់ក្នុងទីផ្សារ ការងើបឡើងវិញជាលំដាប់នៃសកម្មភាពសេដ្ឋកិច្ច ការកើនឡើងនូវទំនុកចិត្តរបស់សាធារណជនលើរូបិយវត្ថុជាតិ និងការគាំទ្រពី ធនាគារជាតិ នៃ កម្ពុជា ដែលតែងតែតាមដាន និងគ្រប់គ្រងអត្រាប្តូរប្រាក់យ៉ាងដិតដល់ ដើម្បីរក្សាស្ថិរភាពរូបិយវត្ថុជាតិ អំណាច ទិញ និងសមធម៌ ព្រមទាំងបន្តអនុវត្តគោលនយោបាយរូបិយវត្ថុប្រកបដោយប្រសិទ្ធភាព។

ធនាគារ អេស៊ីលីដា ភីអិលស៊ី តែងតែរស់រវើង តាមដាន និងគ្រប់គ្រងស្ថានភាពរូបិយប័ណ្ណរបស់ខ្លួនយ៉ាងសកម្មជារៀងរាល់ ថ្ងៃ ដោយប្រតិបត្តិការក្នុងដែនកំណត់នៃស្ថានភាពបើកចំហ (Open Positions) យ៉ាងត្រឹមត្រូវ និងគ្រប់គ្រាន់ ស្របតាមបទ ប្បញ្ញត្តិរបស់ធនាគារជាតិ នៃ កម្ពុជា និងគោលនយោបាយគ្រប់គ្រងហានិភ័យផ្ទៃក្នុង។ ជាលទ្ធផល វាមិនមានផលប៉ះពាល់គួរឱ្យ កត់សម្គាល់ណាមួយមកលើធនាគារនោះទេ។

នៅក្នុងខែមីនា ឆ្នាំ២០២៦ ធនាគារកណ្តាលសហរដ្ឋអាមេរិក បានបន្តរក្សាអត្រាការប្រាក់គោលក្នុងកម្រិតពី ៣,៥០% ដល់ ៣,៧៥% ដែលជាកម្រិតមួយស្របតាមការរំពឹងទុក។ ទោះជាយ៉ាងណាក៏ដោយ កត្តានេះមិនមានឥទ្ធិពលគួរឱ្យកត់សម្គាល់មកលើ ធនាគារ អេស៊ីលីដា ភីអិលស៊ី នោះទេ ដោយសារធនាគារបានប្រតិបត្តិការតាមរយៈការផ្គត់ផ្គង់រវាងទ្រព្យសកម្ម និងបំណុល លើមូល ដ្ឋានអត្រាការប្រាក់ថេរ ហើយតែងតែតាមដានស្ថានភាពជាប្រចាំ ដើម្បីដាក់ចេញនូវវិធានការឆ្លើយតបទាន់ពេលវេលា សំដៅកាត់ បន្ថយរាល់ផលប៉ះពាល់ជាយថាហេតុ។

ចំពោះប្រតិបត្តិការជួញដូរនានា ដែលមានទម្រង់ជាទំនិញ (Commodities) ធនាគារមិនមានផ្តល់សេវាទាក់ទងនឹងវិស័យ បែបនេះទេ ដូច្នេះមិនមានផលប៉ះពាល់ដល់ធនាគារឡើយ។

**ង- ផលប៉ះពាល់នៃអតិផរណា**

អត្រាអតិផរណាមធ្យមប្រចាំឆ្នាំសម្រាប់ឆ្នាំ២០២៦ ត្រូវបានព្យាករដោយ ក្រសួងសេដ្ឋកិច្ច និងហិរញ្ញវត្ថុ ថានឹងស្ថិតក្នុងរង្វង់ ២,៤%។ ការផ្ទុះឡើងនៃជម្លោះរវាងសហរដ្ឋអាមេរិក និងអឺរ៉ុប បានប៉ះពាល់ដល់ថ្លៃដើមថាមពល និងអតិផរណានាំចូល។ ទោះជា យ៉ាងនេះក្តី ប្រតិបត្តិការរបស់ធនាគារ មិនមានការពាក់ព័ន្ធដោយផ្ទាល់ទៅនឹងកម្រិតអតិផរណាឡើយ។ ជាលទ្ធផល វាមិនមានផល ប៉ះពាល់ជាសារវន្តដល់កិច្ចដំណើរការប្រតិបត្តិការធនាគារនោះទេ។

**ច- គោលនយោបាយសេដ្ឋកិច្ច សារពើពន្ធ និងរូបិយវត្ថុ របស់រាជរដ្ឋាភិបាល**

**▪ គោលនយោបាយសេដ្ឋកិច្ច៖**

ស្ថានភាពម៉ាក្រូសេដ្ឋកិច្ចកម្ពុជាបន្តរក្សាបានស្ថិរភាព ដែលឆ្លុះបញ្ចាំងតាមរយៈតុល្យភាពខាងក្នុង និងខាងក្រៅ។ សេដ្ឋកិច្ចកម្ពុជាត្រូវ បានប៉ាន់ស្មានថាអាចសម្រេចបានកំណើន ៥% នាឆ្នាំ២០២៥ ដែលគាំទ្រជាចម្បងដោយកំណើនការនាំចេញវិស័យកម្មន្តសាលា។ យ៉ាង ណាមិញ អត្រានេះមានកម្រិតទាបជាង ការរំពឹងទុក ដោយសារការធ្លាក់ចុះនៃចំនួនទេសចរ។ អត្រាអតិផរណាមានកម្រិត ២,៥% ដែលបណ្តាលមកពីមូលដ្ឋានគណនាទាប និងការកើនឡើងនៃថ្លៃម្ហូបអាហារ ខណៈថ្លៃប្រេងនៅពិភពលោកបានបន្តថយចុះ។ អត្រា ប្តូរប្រាក់មានស្ថិរភាពល្អប្រសើរក្នុងកម្រិតមធ្យម ៤.០១១ រៀល ក្នុងមួយដុល្លារអាមេរិក ដោយប្រាក់រៀលបានឡើងថ្លៃជាមធ្យម ១,៥% ធៀបនឹងឆ្នាំ២០២៤។ ជញ្ជីងទូទាត់មានអតិរេក ៨៨១,៣ លានដុល្លារអាមេរិក ដែលត្រូវបានគាំទ្រដោយលំហូរចូលសុទ្ធនៃ គណនីហិរញ្ញវត្ថុ។ ទន្ទឹមនេះទុនបម្រុងអន្តរជាតិបានកើនឡើងដល់ ២៧,៥ ប៊ីលានដុល្លារអាមេរិក ដែលស្មើនឹង ៨ខែ នៃការនាំចូល ទំនិញនិងសេវាសម្រាប់គ្រាបន្ទាប់។<sup>(១)</sup>

ស្របគ្នានេះ ក្រសួងសេដ្ឋកិច្ច និងហិរញ្ញវត្ថុក៏បានព្យាករផងដែរថា សេដ្ឋកិច្ចកម្ពុជានឹងកើនឡើងក្នុងអត្រា ៦,៣% ក្នុងឆ្នាំ២០២៥ នេះបើយោងតាមរបាយការណ៍ថវិកាសង្ខេបសម្រាប់ឆ្នាំសារពើពន្ធអំណាច ២០២៥ ដែលចេញផ្សាយដោយក្រសួងសេដ្ឋកិច្ច និងហិរញ្ញវត្ថុ (MEF)។ យោងតាមការវាយតម្លៃនៃក្របខ័ណ្ឌហិរញ្ញវត្ថុសាធារណៈរយៈពេលមធ្យមរបស់រាជរដ្ឋាភិបាល កំណើននេះត្រូវបានគេរំពឹងថា នឹងធ្វើឱ្យតម្លៃផលិតផលក្នុងស្រុកសរុប (GDP) បច្ចុប្បន្នកើនឡើងដល់ប្រហែល ២០៩.១៦៣ ប៊ីលានរៀល ស្មើនឹងប្រមាណ ៥១,៣៩ ប៊ីលានដុល្លារអាមេរិក។ ទន្ទឹមនឹងនេះ GDP សម្រាប់មនុស្សម្នាក់ត្រូវបានគេរំពឹងថានឹងឈានដល់ ២.៩២៤ ដុល្លារអាមេរិក។ តាមការ

ព្យាករ កំណើនសេដ្ឋកិច្ចរបស់ប្រទេសកម្ពុជាក្នុងឆ្នាំ២០២៥ នឹងត្រូវបានគាំទ្រជាចម្បងដោយវិស័យសំខាន់ៗដូចជា ឧស្សាហកម្ម សេវា កម្ម និងកសិកម្ម។<sup>(២)</sup>

យោងតាមព័ត៌មានដែលបានចុះផ្សាយរបស់ស្ថាប័នល្បីល្បាញមួយចំនួននៅបន្តព្យាករ GDP ឆ្នាំ២០២៥ របស់កម្ពុជាផងដែរ។ ធនាគារអភិវឌ្ឍន៍អាស៊ី (ADB) រាជធានីភ្នំពេញ (ថ្ងៃទី៩ ខែមេសា ឆ្នាំ២០២៥)៖ កម្ពុជារំពឹងថានឹងរក្សាបាននូវគន្លងកំណើនសេដ្ឋកិច្ច ប្រកបដោយស្ថិរភាពនៅឆ្នាំ២០២៥ និងឆ្នាំ២០២៦ ដែលជំរុញដោយតម្រូវការខាងក្រៅសម្រាប់ទំនិញផលិត និងការបន្តស្ទុះឡើង ឡើងវិញក្នុងវិស័យទេសចរណ៍ នេះបើយោងតាមការចេញផ្សាយចុងក្រោយនៃរបាយការណ៍សេដ្ឋកិច្ចរបស់ធនាគារអភិវឌ្ឍន៍អាស៊ី (ADB)។ ទស្សនវិស័យអភិវឌ្ឍន៍អាស៊ី (ADO) ខែមេសា ឆ្នាំ២០២៥ បានប្រមាណថា ផលិតផលក្នុងស្រុកសរុបនឹងកើនឡើង ៦,១% ក្នុងឆ្នាំ២០២៥ និង ៦,២% ក្នុងឆ្នាំ២០២៦ បន្ទាប់ពីកើនឡើង ៦% ក្នុងឆ្នាំ២០២៤។ ទោះជាយ៉ាងណាក៏ដោយ ហានិភ័យធ្លាក់ចុះ ចំពោះទស្សនវិស័យបានកើនឡើងដោយសារតែភាពមិនប្រាកដប្រជាជាសកល រួមទាំងគោលនយោបាយពាណិជ្ជកម្មនៅសហរដ្ឋ អាមេរិក អស្ថិរភាពនៅក្នុងវិស័យអចលនទ្រព្យរបស់សាធារណរដ្ឋប្រជាមានិតចិន និងភាពតានតឹងភូមិសាស្ត្រនយោបាយដែល កំពុងបន្តប៉ះពាល់ដល់ខ្សែច្រវាក់ផ្គត់ផ្គង់។<sup>(៣)</sup>

មូលនិធិរូបិយវត្ថុអន្តរជាតិ (IMF)៖ សេដ្ឋកិច្ចកម្ពុជាបានបន្តឡើងវិញ បានព្យាករថា GDP ៦,០% នៅឆ្នាំ២០២៤ ៤,៨% នៅ ឆ្នាំ២០២៥ និង ៤,០% ក្នុងឆ្នាំ២០២៦ ដោយយោងតាមការផ្សព្វផ្សាយលើគេហទំព័ររបស់ពួកគេ។<sup>(៤)</sup>

ធនាគារពិភពលោក (WB) ភ្នំពេញ (ថ្ងៃទី១១ ខែធ្នូ ឆ្នាំ២០២៥) – សេដ្ឋកិច្ចកម្ពុជាត្រូវបានព្យាករថានឹងកើនឡើង ៤,៨% នៅ ឆ្នាំ២០២៥ ដោយធ្លាក់ចុះពី ៦% នៅឆ្នាំ២០២៤ ដោយសារផលប៉ះពាល់ក្នុងស្រុក និងខាងក្រៅបានជះឥទ្ធិពលដល់សកម្មភាព សេដ្ឋកិច្ច។ គោលនយោបាយសារពើពន្ធ និងរូបិយវត្ថុប្រុងប្រយ័ត្ន រួមជាមួយនឹងការកែទម្រង់រចនាសម្ព័ន្ធដែលមានគោលដៅ នឹងបន្តមានសារៈសំខាន់ដើម្បីទប់ស្កាត់ការធ្លាក់ចុះ និងពង្រឹងភាពធននៃសេដ្ឋកិច្ច។<sup>(៥)</sup>

**■ គោលនយោបាយសារពើពន្ធ៖**

សម្រាប់ឆ្នាំ២០២៤ អគ្គនាយកដ្ឋានពន្ធដារបានដាក់ចេញនូវវិធានការសំខាន់ៗ និងជាយុទ្ធសាស្ត្រសំខាន់ៗដូចតទៅ៖

- (១) បន្តពង្រឹងការផ្សព្វផ្សាយ និងការអនុវត្តប្រកបដោយការយកចិត្តទុកដាក់នូវវិធានការលើកទឹកចិត្ត និងសម្រួលផ្នែកពន្ធដារ ជូនវិស័យឯកជននាពេលកន្លងមក និងក្នុងក្របខ័ណ្ឌវេទិកាវេជ្ជភិបាល-ផ្នែកឯកជនលើកទី១៩ ក្រោមអធិបតីភាពដ៏ ខ្ពង់ខ្ពស់របស់**សម្តេចធិបតី នាយករដ្ឋមន្ត្រី** កាលពីថ្ងៃទី១៣ ខែវិច្ឆិកា ឆ្នាំ២០២៣។
- (២) បន្តរៀបចំ និង/ឬធ្វើបច្ចុប្បន្នភាពលិខិតបទដ្ឋានគតិយុត្ត (ប្រកាស សេចក្តីណែនាំ និង/ឬសេចក្តីជូនដំណឹង) ក្នុងការអនុវត្ត នូវវិធានការលើកទឹកចិត្ត និងការសម្រួលផ្នែកពន្ធដារ ដែលរាជរដ្ឋាភិបាលបានដាក់ចេញ ព្រមទាំងបន្តពង្រឹងការអនុវត្ត ប្រកបដោយការយកចិត្តទុកដាក់តាមអនុសាសន៍ណែនាំដ៏ខ្ពង់ខ្ពស់របស់**សម្តេចធិបតី នាយករដ្ឋមន្ត្រី** ដាក់ចេញកន្លងមក ក្នុងការពង្រឹងគុណភាពនៃការផ្តល់សេវា និងប្រសិទ្ធភាពការងារ។
- (៣) បន្តពង្រឹងការយកចិត្តទុកដាក់ខ្ពស់លើគុណភាពនៃការផ្តល់សេវា និងលើកកម្ពស់ប្រសិទ្ធភាពការងាររបស់ខ្លួន ស្របតាម អនុសាសន៍ណែនាំដ៏ខ្ពង់ខ្ពស់របស់**សម្តេចធិបតី នាយករដ្ឋមន្ត្រី** ដោយប្រកាន់ខ្ជាប់នូវអភិក្រមការងារ ៤ ប្រការរបស់ **ឯកឧត្តមអគ្គបណ្ឌិតសភាចារ្យ ឧបនាយករដ្ឋមន្ត្រី** រដ្ឋមន្ត្រីក្រសួងសេដ្ឋកិច្ចនិងហិរញ្ញវត្ថុ។
- (៤) រៀបចំនិងដាក់ឱ្យប្រើប្រាស់នូវកម្មវិធី e-Administration ដែលនឹងក្លាយជាឧបករណ៍ទំនើប ដើម្បីគាំទ្ររាល់ការផ្តល់សេវា អ្នកជាប់ពន្ធដែលផ្តល់ភាពងាយស្រួលដល់អ្នកជាប់ពន្ធ និងសាធារណជនក្នុងការដាក់លិខិតរដ្ឋបាលនានាតាមប្រព័ន្ធ អេឡិចត្រូនិក មករដ្ឋបាលសារពើពន្ធដើម្បីដំណើរការឯកសារជូន។
- (៥) បន្តធ្វើទំនើបកម្មរដ្ឋបាលសារពើពន្ធស្របតាមចក្ខុវិស័យរបស់អគ្គនាយកដ្ឋានពន្ធដារ ក្នុងការប្រែក្លាយខ្លួនទៅជារដ្ឋបាល សារពើពន្ធទំនើបជំនាន់ ៣.០ (Tax Administration 3.0) ហើយដើម្បីសម្រេចបាននូវចក្ខុវិស័យនេះ អគ្គនាយកដ្ឋាន ពន្ធដារ សូមគោរពស្នើសុំការគាំទ្រដ៏ខ្ពង់ខ្ពស់ពីឯកឧត្តមអគ្គបណ្ឌិតសភាចារ្យ ឧបនាយករដ្ឋមន្ត្រី ដើម្បីជំរុញឱ្យក្រសួង- ស្ថាប័នពាក់ព័ន្ធចូលរួមធ្វើទំនើបកម្មតាមសមត្ថកិច្ចរៀងៗខ្លួន។
- (៦) បន្តធ្វើទំនើបកម្មប្រព័ន្ធបច្ចេកវិទ្យាព័ត៌មាន និងកម្មវិធីប្រកបដោយស្មារតីបុរេសកម្មតាមរយៈការអភិវឌ្ឍនិងធ្វើបច្ចុប្បន្នភាព បន្តវិនិយោគនិងអភិវឌ្ឍប្រព័ន្ធបច្ចេកវិទ្យាព័ត៌មាន និងហេដ្ឋារចនាសម្ព័ន្ធគាំទ្រ និងពង្រឹងសមត្ថភាពមុខងារវិភាគទិន្នន័យ



(១៩) បន្តពង្រឹងប្រសិទ្ធភាពនិងស័ក្តិសិទ្ធភាពរបស់ក្រុមការងារអ្នកនាំពាក្យនិងប្រតិកម្មរបស់អគ្គនាយកដ្ឋានពន្ធដារ និងការចូលរួមយ៉ាងសកម្មជាមួយក្រុមការងារតាមដានសាធារណមតិ និងប្រតិកម្មរបស់ក្រសួងសេដ្ឋកិច្ចនិងហិរញ្ញវត្ថុ ដើម្បីតាមដានបញ្ហាសាធារណមតិ និងផ្សព្វផ្សាយឱ្យសាធារណជនបានជ្រួតជ្រាបកាន់តែច្បាស់ពីការខិតខំប្រឹងប្រែង និងសមិទ្ធផលយ៉ាងសន្ធឹកសន្ធាប់ដែលរាជរដ្ឋាភិបាលបានសម្រេចជូនជាតិមាតុភូមិ។ <sup>(១)</sup>

លទ្ធផលការងារប្រមូលពន្ធសរុបរយៈពេល ១២ខែ ឆ្នាំ២០២៥ ចំណូលពន្ធ-អាករដែលប្រមូលបានជាក់ស្តែងតាមប្រព័ន្ធគ្រប់គ្រងទិន្នន័យចំណូលអនឡាញរបស់អគ្គនាយកដ្ឋានពន្ធដារមាន ១៤.៣៤៥,៥៧ ប៊ីលានរៀល (ប្រមាណជា ៣.៥៧៧,៤៥ លានដុល្លារអាមេរិក) ស្មើនឹង ១០០,២៣% នៃផែនការដែលបានកំណត់ក្នុងច្បាប់ស្តីពីហិរញ្ញវត្ថុសម្រាប់ការគ្រប់គ្រងឆ្នាំ២០២៥។ <sup>(៧)</sup>

▪ **គោលនយោបាយរូបិយវត្ថុ៖**

សម្រាប់ឆ្នាំ២០២៦ ធនាគារជាតិ នៃ កម្ពុជា បានកំណត់អនុវត្តន៍គោលនយោបាយរូបិយវត្ថុចំនួន៥ ដើម្បីគាំទ្រគោលនយោបាយរបស់រាជរដ្ឋាភិបាលក្នុងការស្តារកំណើនសេដ្ឋកិច្ចជាតិ រួមមាន៖

- (១) បន្តគ្រប់គ្រងការផ្គត់ផ្គង់រូបិយវត្ថុឱ្យស្ថិតក្នុងកម្រិតសមស្រប
- (២) បន្តរក្សាស្ថិរភាពអត្រាប្តូរប្រាក់ ដើម្បីរួមចំណែករក្សាស្ថិរភាពថ្លៃ និងជំនឿទុកចិត្តរបស់សាធារណជនលើរូបិយវត្ថុជាតិ
- (៣) បន្តលើកកម្ពស់ការប្រើប្រាស់ និងចំណេះដឹងពីប្រាក់រៀល
- (៤) បន្តពង្រឹងប្រសិទ្ធភាពឧបករណ៍នយោបាយរូបិយវត្ថុដែលមានស្រាប់ និងការអនុវត្តក្របខណ្ឌកូរ៉េដ័រអត្រាការប្រាក់ ព្រមទាំងអភិវឌ្ឍឧបករណ៍នយោបាយរូបិយវត្ថុថ្មីៗ តាមការចាំបាច់ និង
- (៥) បន្តលើកកម្ពស់ការយល់ដឹងរបស់គ្រឹះស្ថានធនាគារនិងហិរញ្ញវត្ថុស្តីពីក្របខណ្ឌនិងឧបករណ៍នយោបាយរូបិយវត្ថុរបស់ធនាគារជាតិ នៃ កម្ពុជា។ <sup>(១)</sup>

ឯកសារយោង៖

- (១) [https://www.nbc.gov.kh/download\\_files/publication/annual\\_rep\\_kh/Annual\\_Report\\_2025\\_K.pdf](https://www.nbc.gov.kh/download_files/publication/annual_rep_kh/Annual_Report_2025_K.pdf)
- (២) <https://www.khmertimeskh.com/501625074/cambodias-economy-projected-to-grow-at-6-3-in-2025/>
- (៣) <https://www.adb.org/news/cambodia-economy-set-grow-tariff-risks-cloud-outlook-adb>
- (៤) <https://www.imf.org/en/-/media/files/publications/reo/apd/2025/october/english/text.pdf>
- (៥) <https://www.worldbank.org/en/news/press-release/2025/12/11/strong-buffers-and-targeted-reforms-can-help-cambodia-withstand-ecopressures-says-world-bank>
- (៦) <https://www.tax.gov.kh/u6rhf7ogbi6/gdtstream/2e8790c9-020b-453f-b743-4b1bad3729a8>
- (៧) <https://www.tax.gov.kh/u6rhf7ogbi6/gdtstream/a7b2470e-bd67-4579-998a-09c19d50d0c5>

**ហត្ថលេខាអភិបាលរបស់បុគ្គលចុះបញ្ជីលក់មូលបត្រ**

ថ្ងៃសុក្រ ៧រោច ខែពិសាខ ឆ្នាំមមី អដ្ឋស័ក ព.ស.២៥៧០

រាជធានីភ្នំពេញ ថ្ងៃទី៨ ខែឧសភា ឆ្នាំ២០២៦

បានអាន និងឯកភាព

ហត្ថលេខា



*Solheas*

**គឹម សុធារី**  
**ប្រធានក្រុមប្រឹក្សាភិបាល**



ការិយាល័យកណ្តាល ៖ អគារលេខ៦១ មហាវិថីព្រះមុនីវង្ស  
សង្កាត់ស្រះចក ខណ្ឌដូនពេញ រាជធានីភ្នំពេញ



ទូរស័ព្ទ ៖ ០២៣ ៩៩៤ ៧៧៧  
acledabank@acledabank.com.kh | www.acledabank.com.kh  
ប្រអប់សំបុត្រលេខ ៖ ១១៤៩ | SWIFT Code ៖ ACLBKHPP



ការិយាល័យទំនាក់ទំនងអតិថិជន (បម្រើ ២៤ម៉ោង)  
ទូរស័ព្ទ ៖ ០២៣ ៩៩៤ ៤៤៤, ០១៥ ៩៩៩ ២៣៣  
inquiry@acledabank.com.kh